

ГОСУДАРСТВЕННОЕ АВТОНОМНОЕ УЧРЕЖДЕНИЕ  
КАЛИНИНГРАДСКОЙ ОБЛАСТИ  
ДОПОЛНИТЕЛЬНОГО ПРОФЕССИОНАЛЬНОГО ОБРАЗОВАНИЯ  
«ИНСТИТУТ РАЗВИТИЯ ОБРАЗОВАНИЯ»

**АНАЛИТИЧЕСКАЯ СПРАВКА**  
**по результатам проведения всероссийских проверочных работ**  
**в 2024 году**

г. Калининград  
2024 г.

## Содержание

Используемые термины и сокращения.....	3
Введение.....	4
Русский язык 4 класс .....	7
Математика 4 класс .....	15
Окружающий мир 4 класс.....	24
Русский язык 5 класс.....	25
Русский язык 6 класс.....	33
Русский язык 7 класс.....	41
Русский язык 8 класс.....	49
Математика 5 класс.....	57
Математика 6 класс.....	64
Математика 7 класс.....	72
Математика 8 класс.....	79
Выводы и общие рекомендации.....	91

## Используемые термины и сокращения

ВПр	Всероссийские проверочные работы в образовательных организациях, осуществляющих образовательную деятельность по основным общеобразовательным программам (приказ Федеральной службы по надзору в сфере образования и науки от 13.05.2024 № 1008 «Об утверждении состава участников, сроков и продолжительности проведения всероссийских проверочных работ в образовательных организациях, осуществляющих образовательную деятельность по образовательным программам начального общего, основного общего, среднего общего образования, а также перечня учебных предметов, по которым проводятся всероссийские проверочные работы в образовательных организациях, осуществляющих образовательную деятельность по образовательным программам начального общего, основного общего, среднего общего образования, в 2024/2025 учебном году» (зарегистрирован Минюстом России 29.05.2024, регистрационный № 78327)
ОО	Общеобразовательная организация
ГИС ФИС ОКО	Государственная информационная система «Федеральная информационная система оценки качества образования», предназначенная для обмена данными между региональными координаторами, образовательными организациями и федеральным организатором
ЛК ГИС ФИС ОКО	Личный кабинет Государственной информационной системы «Федеральная информационная система оценки качества образования»
ОИВ	Орган исполнительной власти субъекта Российской Федерации, осуществляющий государственное управление в сфере образования
Система «Эксперт»	Система удаленной проверки заданий проверочных работ
ШНОР и/или ШНСУ	Школы с низкими результатами обучения и/или школы, функционирующие в неблагоприятных социальных условиях
ГИА	Государственная итоговая аттестация

## Введение

В соответствии с приказом Федеральной службы по надзору в сфере образования и науки от 21 декабря 2023 года № 2160 «О проведении Федеральной службой по надзору в сфере образования и науки мониторинга качества подготовки обучающихся в общеобразовательных организациях в форме всероссийских проверочных работ в 2024 году», приказом Министерства образования Калининградской области от 28 февраля 2024 года №248/1 «О проведении всероссийских проверочных работ в Калининградской области в 2024 году» были организованы и проведены всероссийские проверочные работы (далее – ВПР) в 4-8 и 11 классах.

Цель ВПР 2024 года — осуществление мониторинга качества подготовки обучающихся общеобразовательных организаций, результаты которого должны помочь образовательным организациям выявить имеющиеся пробелы в знаниях у обучающихся для корректировки рабочих программ по учебным предметам на 2023/2024 учебный год. ВПР позволяют осуществить диагностику уровня, достижения предметных и метапредметных результатов в соответствии с требованиями ФГОС.

При проведении ВПР в 2024 году предоставлялась альтернативная возможность выполнения участниками работ в компьютерной форме:

- В 5 классах по предметам «История, Биология»;
- В 6,7,8 классах по предметам «История», «Биология», «География», Обществознание.

Для проведения ВПР в 5-8 классах по предметам «История», «Биология», «География», «Обществознание» в каждой параллели по каждому предмету выбирается только одна форма проведения (для всей параллели по выбранному предмету)—традиционная или компьютерная.

В 6-8 классах распределение конкретных предметов на основе случайного выбора по конкретным классам осуществлялась федеральным организатором. Для проведения ВПР по двум предметам на основе случайного выбора предметы распределяются по одному из каждой предметной области:

- Общественно-научные предметы – «История», «Обществознание», «География»;
- Естественно-научные предметы – «Физика», «Химия», «Биология».

Распределение конкретных предметов на основе случайного выбора по конкретным классам предоставляется ОО не ранее чем за семь дней до дня проведения и публикуется в личном кабинете ОО ФИС ОКО в соответствии с информацией, полученной от ОО.

В режиме апробации прошли ВПР в 11 классах по предметам: «Физика», «Химия», «Биология», «История», «География».

В 11 классах проводилась единая проверочная работа по социально-гуманитарным предметам с контролем объективности результатов (формируемая выборка ОО и участников, включенных в выборку, определялся федеральным организатором). В каждой ОО, включенной в репрезентативную выборку, ВПР проводились в присутствии независимых наблюдателей, а проверка работ осуществлялась независимыми экспертами. Опыт преподавания соответствующего предмета у экспертов, участвующих в проверке, составляет не менее трех лет.

Всего 260 обучающихся написали работу по углублённой математике в 7 и 8 классах.

В таблицах представлено участие в оценочных процедурах по основным предметам по параллелям: русский язык и математика.

*Таблица 1*

Русский язык

<b>Группы участников</b>	<b>Кол-во ОО</b>	<b>Кол-во участников</b>
4 класс	158	11919
5 класс	157	11959
6 класс	157	11307
7 класс	158	11028
8 класс	158	10938
<b>Итого:</b>		<b>57151</b>

*Таблица 2*

Математика

<b>Группы участников</b>	<b>Кол-во ОО</b>	<b>Кол-во участников</b>
4 класс	158	12061
5 класс	157	12051
6 класс	157	11374
7 класс	158	10958
7 класс углубленная	2	64
8 класс	158	10816
8 класс углубленная	4	209
<b>Итого:</b>		<b>57533</b>

Всего 57151 обучающихся приняли участие в выполнении проверочных работ по русскому языку и 57533 обучающихся – по математике. Разница между количеством участников по русскому языку и математике составляет 382 человека, которые заболели или по другим причинам не смогли принять участие в процедуре.

В рамках своего государственного задания Институт как региональный оператор координировал проведение всероссийских проверочных работ

на территории региона. Были проведены организационные совещания с муниципальными школьными координаторами по вопросам организации и проведения всероссийских проверочных работ, работе в личных кабинетах на интернет-ресурсе ФИС ОКО, интерпретация и анализ результатов. На протяжении всего периода также оказывалась методическая и консультационная поддержка специалистами.

Итогом данной процедуры стали результаты, которые продемонстрировали, выполняя проверочные работы. Каждому муниципальному образованию и каждой школе в личный кабинет в ФИС ОКО доступны для скачивания шесть отчетов по параллелям и всем учебным предметам, по которым проводились всероссийские проверочные работы: выполнение заданий, статистика по отметкам, распределение первичных баллов, выполнение заданий группами участников, индивидуальные результаты обучающихся, сравнение отметок с отметками по журналу, достижение планируемых результатов.

**Представление и анализ результатов ВПР обучающихся  
Калининградской области на уровне начального общего образования**

**Русский язык 4 класс**

Сравнение результатов на три года

*Таблица 3*

Год	"2"	Доля %	"3"	Доля %	"4"	Доля %	"5"	Доля %	Средняя отметка	Успеваемость, %	Качество знаний, %	Степень обученности, %
2022	778	7,54	3450	33,44	4747	46,02	1341	13,00	3,6	92,50	59	55,70
2023	437	3,61	3683	30,04	5875	48,49	2122	17,51	3,8	96,40	66	60,10
2024	354	2,97	3588	30,10	5806	48,71	2170	18,21	3,8	97,00	66,9	60,70

Рассмотри результаты в виде частотных диаграмм, которые наиболее наглядно показывают, как распределились первичные баллы по русскому языку в 4 классах.

Комплексный анализ оценки качества образования по результатам ВПР по каждому предмету выделяет уровни достижений обучающихся: низкий и недостаточный (не достигли базового уровня подготовки), средний (базовый), повышенный и высокий (доля обучающихся, готовых к изучению учебного материала на повышенном уровне).

При составлении частотных диаграмм, данные были распределены на квартили<sup>1</sup> и расчёт производился по перцентилям<sup>2</sup>.

Распределение первичных баллов по русскому языку в 4 классах

<sup>1</sup> Квартиль — это четверти: 25%, 50%, 75%, 100%. То есть бывает первый, второй третий и четвертый квартиль. Диапазон от 0 до 4.

<sup>2</sup> N-й перцентиль — это такое число, что N% элементов массива меньше или равны этому числу, диапазон от 0 до 100.



Данные на гистограмме 1 делают большой скачок (с 0,3 до 3,2) на отметке в 14 баллов что соответствует нижней границе отметки «3». Еще небольшой скачок диаграмма делает на отметке в 24 балла (с 4,7% до 5,3%). Именно столько баллов необходимо набрать обучающимся для получения отметки «4». Всего 11919 обучающихся сдавали ВПР по русскому языку в 4 классе. От 0 до 22 баллов набрали 25 % – 3381 обучающихся. Эти показатели свидетельствуют, что они находятся на низком уровне подготовки и входят в зону риска т.к. бессистемность и отрывочность их знаний не позволяет преодолеть минимальный порог для получения отметки «3». Низкий уровень подготовки имеют 50 % (2996 человек), они набрали от 23 до 27 баллов, но данный уровень базовых знаний и умений соответствуют требованиям стандарта на минимально возможном уровне.

Средний уровень 75 % (2611 человек) продемонстрировали, набрав от 28 баллов до 31 балла, повышенный уровень у 1861 человек набравших от 32 до 34 баллов и высокий уровень у 1070 человек набравших от 35 до 38 баллов. Обучающиеся продемонстрировали знания, умения и способы деятельности, соответствующие требованиям стандарта на базовом уровне.

Высокий уровень продемонстрировали оставшиеся 10 % (1011 человек). Можно сказать, что у обучающихся, которые справились с заданиями лучше всего и показали высокий уровень выполнения проверочной работы есть хорошие системные знания, овладение комплексными умениями, способность выполнять творческие задания.

Сопоставительный анализ отметок по ВПР и отметок за текущие и итоговые показывает объективность оценивания достижения образовательных результатов по русскому языку в процессе обучения 78,4 % обучающихся подтвердили свои отметки (Отметка = Отметке по журналу), в 4 классах.





Отмеченное расхождение объясняется необъективностью оценивания достижения планируемых результатов учеников либо в повседневной работе учителя, либо нарушением процедуры проверки и оценивания ВПР.

Далее рассмотрим результаты по муниципалитетам в таблице 4.

№ пп	Муниципальное образование	"2"	Доля, %	"3"	Доля, %	"4"	Доля, %	"5"	Доля, %	Средняя отметка	Успеваемость, %	Качество знаний, %	Степень обученности, %
1.	ГО город Калининград	174	2,69	1757	27,19	3245	50,22	1286	19,90	3,9	97,30	70,10	62,30
2.	Балтийский МО	8	2,52	100	31,55	160	50,47	49	15,46	4,4	97,50	65,90	64,20
3.	Светловский ГО	11	4,04	99	36,40	130	47,79	32	11,76	4,3	96,00	59,60	61,30
4.	Пионерский ГО	6	4,08	56	38,10	57	38,78	28	19,05	4,4	95,90	57,80	63,70
5.	Полесский МО	1	0,60	72	43,37	72	43,37	21	12,65	4,5	99,40	56,00	63,00
6.	Гусевский ГО	17	5,48	110	35,48	147	47,42	36	11,61	4,3	94,50	59,00	60,40
7.	Славский МО	6	4,05	66	44,59	53	35,81	23	15,54	4,4	95,90	51,40	61,60
8.	Правдинский МО	7	3,91	62	34,64	81	45,25	29	16,20	4,4	96,10	61,50	63,20
9.	Гурьевский МО	36	3,21	358	31,96	532	47,50	194	17,32	4,4	96,80	64,80	64,30
10.	Советский ГО	16	4,57	120	34,29	136	38,86	78	22,29	4,4	95,40	61,20	65,00
11.	Черняховский МО	14	3,20	141	32,27	223	51,03	59	13,50	4,3	96,80	64,50	62,90
12.	Нестеровский МО	1	0,84	46	38,66	52	43,70	20	16,81	4,5	99,20	60,50	64,90
13.	Гвардейский МО	12	3,95	88	28,95	149	49,01	55	18,09	4,3	96,10	67,10	64,50
14.	Зеленоградский МО	4	1,12	86	24,16	213	59,83	53	14,89	4,3	98,90	74,70	65,70
15.	Светлогорский ГО	4	2,45	63	38,65	62	38,04	34	20,86	4,5	97,60	58,90	65,30

№ пп	Муниципальное образование	"2"	Доля, %	"3"	Доля, %	"4"	Доля, %	"5"	Доля, %	Средняя отметка	Успеваемость, %	Качество знаний, %	Степень обученности, %
16.	Багратионовский МО	8	2,79	107	37,28	128	44,60	44	15,33	4,4	97,20	59,90	63,30
17.	Краснознаменский МО	3	2,94	44	43,14	51	50,00	4	3,92	4,4	97,10	53,90	58,40
18.	Озерский МО	6	4,88	43	34,96	55	44,72	19	15,45	4,3	95,10	60,20	62,30
19.	Неманский МО	11	6,79	70	43,21	61	37,65	20	12,35	4,3	93,20	50,00	58,90
20.	Янтарный ГО	0	0,00	11	25,00	21	47,73	12	27,27	4,5	100,00	75,00	70,80
21.	Ладушкинский ГО	0	0,00	21	48,84	19	44,19	3	6,98	4,6	100,00	51,20	60,70
22.	Мамоновский ГО	1	1,35	26	35,14	43	58,11	4	5,41	4,4	98,70	63,50	60,90
<b>Калининградская область</b>		<b>354</b>	<b>2,97</b>	<b>3588</b>	<b>30,10</b>	<b>5806</b>	<b>48,71</b>	<b>2170</b>	<b>18,21</b>	<b>3,8</b>	<b>97,00</b>	<b>66,90</b>	<b>60,70</b>

В таблице 5 представлены результаты школ с низкими результатами обучения и/или школ, функционирующих в неблагоприятных социальных условиях, в Калининградской области (далее – ШНОР).

Рассмотрим результаты участников регионального уровня контроля.

№ пп	Муниципальное образование	Образовательная организация	"2"	Доля, %	"3"	Доля, %	"4"	Доля, %	"5"	Доля, %	Средняя отметка	Успеваемость, %	Качество знаний, %
1.	Городской округ «Город Калининград»	МАОУ СОШ № 3	6	3,31	64	35,36	84	46,41	27	14,92	3,7	96,70	61,30
2.	Городской округ «Город Калининград»	МАОУ СОШ № 9 им. Дьякова П.М.	8	4,02	60	30,15	76	38,19	55	27,64	3,9	96,00	65,80
3.	Городской округ «Город Калининград»	МАОУ СОШ № 12	24	17,14	39	27,86	52	37,14	25	17,86	3,6	82,90	55,00
4.	Городской округ «Город Калининград»	МАОУ СОШ № 13	11	9,73	45	39,82	45	39,82	12	10,62	3,5	90,30	50,40
5.	Городской округ «Город Калининград»	МАОУ СОШ № 24	4	5,19	25	32,47	32	41,56	16	20,78	3,8	94,80	62,30

№ пп	Муниципальное образование	Образовательная организация	"2"	Доля, %	"3"	Доля, %	"4"	Доля, %	"5"	Доля, %	Средняя отметка	Успеваемость, %	Качество знаний, %
6.	Городской округ «Город Калининград»	МАОУ СОШ № 28	11	7,86	56	40,00	53	37,86	20	14,29	3,6	92,20	52,20
7.	Городской округ «Город Калининград»	МАОУ СОШ № 38	3	1,39	67	31,02	96	44,44	50	23,15	3,9	98,60	67,60
8.	Гусевский городской округ	МОУ «Калининская СОШ» им. Ю.Н. Малахова	0	0,00	6	50,00	6	50,00	0	0,00	3,5	100,00	50,00
9.	Гусевский городской округ	МОУ «СОШ № 1 имени Героя Советского Союза С.И. Гусева»	6	5,26	42	36,84	60	52,63	6	5,26	3,6	94,70	57,90
10.	Гусевский городской округ	филиал МОУ «СОШ № 1 имени Героя Советского Союза С.И. Гусева» в п. Маяковское	2	15,38	3	23,08	7	53,85	1	7,69	3,5	84,60	61,50
11.	Краснознаменский муниципальный округ	МБОУ «ООШ № 2 п. Алексеевка»	0	0,00	2	40	3	60	0	0,00	3,6	100,00	60,00

№ пп	Муниципальное образование	Образовательная организация	"2"	Доля, %	"3"	Доля, %	"4"	Доля, %	"5"	Доля, %	Средняя отметка	Успеваемость, %	Качество знаний, %
12.	Краснознаменский муниципальный округ	МБОУ "СОШ № 3 п. Весново"	1	7,14	5	35,71	8	57,14	0	0,00	3,50	92,90	57,10
13.	Краснознаменский муниципальный округ	МБОУ СОШ № 4 п. Добровольск	0	0,00	15	51,72	13	44,83	1	3,45	3,5	100,00	48,30
14.	Славский муниципальный округ	МБОУ «Прохладненская ООШ»	1	9,09	7	63,64	2	18,18	1	9,09	3,3	90,90	27,30
15.	Славский муниципальный округ	МБОУ «Большаковская СОШ»	0	0,00	15	42,86	18	51,43	2	5,71	3,6	100,00	57,10
16.	Черняховский муниципальный округ	МАОУ «Привольненская СОШ»	0	0,00	12	57,14	8	38,1	1	4,76	3,5	100,00	42,90

Перечень ОО с низкими образовательными результатами формируется в два этапа.

На первом этапе составляется предварительный список образовательных организаций, в который включаются ОО, удовлетворяющие следующим критериям:

- ОО, в которых не менее, чем по двум оценочным процедурам в текущем учебном году были зафиксированы низкие результаты;
- ОО, в которых хотя бы по одной оценочной процедуре в текущем и прошлом учебных годах были зафиксированы низкие результаты.

Низкие результаты по оценочной процедуре фиксируются в случае, если в ОО не менее 30% от общего числа участников оценочной процедуры, получивших отметку «неудовлетворительно».

На втором этапе список образовательных организаций с низкими образовательными результатами направляется в ОИВ субъекта Российской Федерации для корректировки и утверждения итогового перечня. При необходимости, исходя из собственных критериев и более детального знакомства с образовательной ситуацией в регионе, ОИВ субъекта Российской Федерации может добавить или исключить образовательные организации из предварительного списка.

Исходя из вышеуказанных этапов в отборе ШНОР, так же можно определить ОО, которые попадают в «зону риска». «Зона риска» определяется показателями от 20-30 % от общего числа участников оценочной процедуры, получивших отметку «неудовлетворительно».

По данным таблицы 5 можно сделать вывод, что средние показатели успеваемости, уровня обученности, качества знаний выше, чем по области в следующих образовательных организациях ШНОР: МАОУ СОШ № 3, МАОУ СОШ № 9 им. Дьякова П.М, МАОУ СОШ № 38, МОУ «Калининская СОШ» им. Ю.Н. Малахова, МОУ «СОШ № 1 имени Героя Советского Союза С.И. Гусева», МБОУ «ООШ № 2 п. Алексеевка, МБОУ «Прохладненская ООШ», МБОУ «Большаковская СОШ», МАОУ «Привольненская СОШ».

Так же исходя из данных в таблице 5, можно отметить, положительные результаты по уровню неудовлетворительных отметок.

#### **Математика 4 класс**

Цель ВПР по математике – оценка уровня сформированности математических умений по основным содержательным линиям предмета «Математика»: в соответствии с требованиями ФГОС НОО.

Содержание и структура ВПР по математике дали возможность достаточно полно проверить комплекс математических умений по основным содержательным линиям предмета «Математика». Полнота проверки

образовательных достижений учащихся традиционно обеспечивается в ВПР за счет включения в работу достаточно большого количества заданий, а также заданий, составленных на материале каждого блока курса начальной школы по предмету «Математика»: «Числа и величины», «Арифметические действия», «Работа с текстовыми задачами», «Пространственные отношения. Геометрические фигуры», «Геометрические величины», «Работа с информацией».

Задания формулировались так, чтобы достоверно проверить, овладели ли выпускники 4-х классов планируемыми результатами. Кроме того, в работу были включены различные по трудности задания: базовой и повышенной сложности, в которых предлагались стандартные и нестандартные учебные и практические ситуации. Наличие подобных заданий, результаты их выполнения позволили зафиксировать различные уровни достижений учащихся в изучении математики и обеспечили возможность качественно охарактеризовать эти уровни.

В Калининградской области участие в ВПР по математике в 4 классах приняли участие 12228 обучающихся. Из них отметку "2" получили 1,37%, отметку "3" – 22%, отметку "4" - 46,24%, а отметку "5" - 30,4%.

#### Сравнение результатов на три года

Таблица 6

Год	"2"	Доля %	"3"	Доля %	"4"	Доля %	"5"	Доля %	Средняя отметка	Успеваемость, %	Качество знаний, %	Степень обученности, %
2022	331	3,05	2577	23,77	5054	46,61	2881	26,57	4,0	97,00	73,20	65,40
2023	194	1,59	2715	22,20	5430	44,41	3887	31,79	4,1	98,40	76,20	68,50
2024	165	1,37	2653	22,00	5577	46,24	3667	30,40	4,1	98,60	76,60	68,10



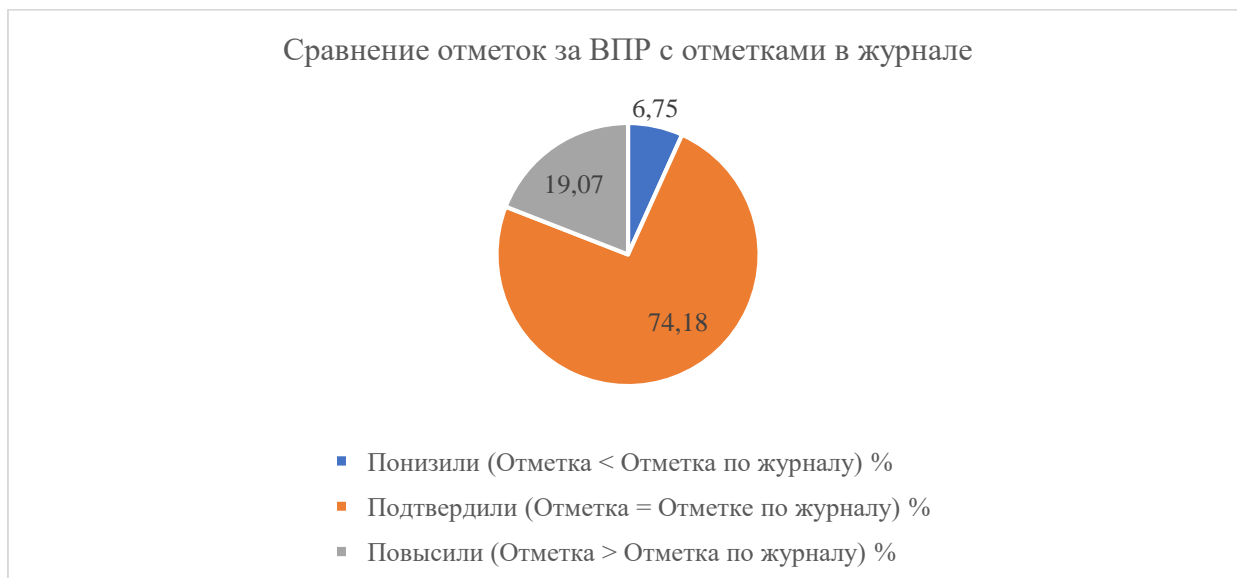
Рассмотрим распределение первичных баллов.

Гистограмма 2



Для того, чтобы получить отметку «3» обучающийся должен набрать от 6 до 9 баллов, отметку «4» - от 10 до 14 баллов, а чтобы получить отметку «5» - от 15 баллов. На гистограмме видно, что на отметках в 9 баллов и 14 баллов происходит скачок (5,1 % до 10,2 %) и (10 % до 14,1%). В ВПР по математике в 4 классах приняло участие 12228 обучающихся. 25 % (3556 человек) продемонстрировали недостаточный и низкий уровень. Средний или базовый уровень показали 5687 человек, эти обучающиеся потенциально могут повысить качество выполнения работы и перейти в категорию повышенных и высоких результатов. Повышенный уровень показали 1647 обучающихся, показав хороший уровень сформированности предметных и метапредметных результатов, высокий уровень продемонстрировали 1171 человек.

Отметки, полученные за выполнение ВПР по математике в 4 классах, были подвергнуты сравнительному анализу с отметками учеников по журналу. Из 12228 учеников 814 (6,75%) понизили, 8945 (74,18%) подтвердили, 2299 (19,07%) повысили, исходя из данных большинство подтвердили отметку. Диаграмма 2 отражает соответствие отметок, полученных за выполнение ВПР, и итоговых (четвертных) отметок.



Данная таблица может говорить о том, что больше половины учителей объективно оценивают знания своих обучающихся. Понижение отметки может говорить о волнении детей в процессе проведения ВПР или о том, что педагоги необъективны в выставлении отметок.

Результаты ВПР в разрезе муниципальных образований представлены в таблице 7.

№ пп	Муниципальное образование	"2"	Доля, %	"3"	Доля, %	"4"	Доля, %	"5"	Доля, %	Средняя отметка	Успеваемость, %	Качество знаний, %	Степень обученности, %
1.	ГО город Калининград	77	1,16	1277	19,27	3092	46,65	2182	32,92	4,1	98,80	79,60	69,90
2.	Балтийский МО	3	0,95	67	21,20	154	48,73	92	29,11	4,1	99,00	77,80	68,10
3.	Светловский ГО	9	3,25	77	27,80	129	46,57	62	22,38	3,9	96,80	69,00	62,70
4.	Пионерский ГО	3	2,03	39	26,35	65	43,92	41	27,70	4,0	98,00	71,60	65,60
5.	Полесский МО	1	0,60	61	36,31	73	43,45	33	19,64	3,8	99,40	63,10	60,60
6.	Гусевский ГО	2	0,63	81	25,71	151	47,94	81	25,71	4,0	99,40	73,70	65,70
7.	Славский МО	2	1,33	40	26,67	75	50,00	33	22,00	3,9	98,70	72,00	63,80
8.	Правдинский МО	3	1,71	50	28,57	89	50,86	33	18,86	3,9	98,30	69,70	62,00
9.	Гурьевский МО	28	2,46	262	23,04	498	43,80	349	30,69	4,0	97,50	74,50	67,40
10.	Советский ГО	8	2,25	99	27,81	151	42,42	98	27,53	4,0	97,80	70,00	65,10
11.	Черняховский МО	2	0,46	121	27,82	212	48,74	100	22,99	3,9	99,60	71,70	64,30
12.	Нестеровский МО	0	0,00	32	26,67	61	50,83	27	22,50	4,0	100,00	73,30	64,60
13.	Гвардейский МО	6	1,95	68	22,08	152	49,35	82	26,62	4,0	98,10	76,00	66,50
14.	Зеленоградский МО	4	1,07	64	17,16	171	45,84	134	35,92	4,2	98,90	81,80	71,60
15.	Светлогорский ГО	0	0,00	45	28,30	68	42,77	46	28,93	4,0	100,00	71,70	66,50
16.	Багратионовский МО	4	1,35	76	25,59	150	50,51	67	22,56	3,9	98,70	73,10	64,30

№ пп	Муниципальное образование	"2"	Доля, %	"3"	Доля, %	"4"	Доля, %	"5"	Доля, %	Средняя отметка	Успеваемость, %	Качество знаний, %	Степень обученности, %
17.	Краснознаменский МО	3	2,97	36	35,64	42	41,58	20	19,80	3,8	97,00	61,40	59,70
18.	Озерский МО	2	1,61	43	34,68	48	38,71	31	25,00	3,9	98,40	63,70	62,50
19.	Неманский МО	4	2,50	47	29,38	56	35,00	53	33,13	4,0	97,50	68,10	66,50
20.	Янтарный ГО	0	0,00	9	21,43	23	54,76	10	23,81	4,0	100,00	78,60	66,60
21.	Ладушкинский ГО	0	0,00	16	37,21	17	39,53	10	23,26	3,9	100,00	62,80	62,00
22.	Мамоновский ГО	0	0,00	22	29,33	43	57,33	10	13,33	3,8	100,00	70,70	60,60
<b>Калининградская область</b>		<b>165</b>	<b>1,37</b>	<b>2653</b>	<b>22,00</b>	<b>5577</b>	<b>46,24</b>	<b>3667</b>	<b>30,40</b>	<b>4,1</b>	<b>98,60</b>	<b>76,60</b>	<b>68,10</b>

По данным таблицы 7 можно сделать вывод о том, что есть муниципалитеты, которые продемонстрировали результаты выше, чем показатель в области: ГО город Калининград и Янтарный ГО.

В таблице 8 представлены результаты школ с низкими результатами обучения и/или школ, функционирующих в неблагоприятных социальных условиях, в Калининградской области.

Рассмотрим результаты регионального уровня контроля.

№ пп	Муниципальное образование	Образовательная организация	"2"	Доля, %	"3"	Доля, %	"4"	Доля, %	"5"	Доля, %	Средняя отметка	Успеваемость, %	Качество знаний, %
1.	Городской округ «Город Калининград»	МАОУ СОШ № 3	2	1,08	52	27,96	90	48,39	42	22,58	3,9	98,90	71,00
2.	Городской округ «Город Калининград»	МАОУ СОШ № 9 им. Дьякова П.М.	3	1,45	30	14,49	98	47,34	76	36,71	4,2	98,50	84,10
3.	Городской округ «Город Калининград»	МАОУ СОШ № 12	6	4,41	35	25,74	46	33,82	49	36,03	4,0	95,60	69,90
4.	Городской округ «Город Калининград»	МАОУ СОШ № 13	8	7,14	41	36,61	46	41,07	17	15,18	3,6	92,90	56,30
5.	Городской округ «Город Калининград»	МАОУ СОШ № 24	3	4,17	10	13,89	27	37,50	32	44,44	4,2	95,80	81,90
6.	Городской округ «Город Калининград»	МАОУ СОШ № 28	7	5,04	58	41,73	50	35,97	24	17,27	3,7	95,00	53,20

№ пп	Муниципальное образование	Образовательная организация	"2"	Доля, %	"3"	Доля, %	"4"	Доля, %	"5"	Доля, %	Средняя отметка	Успеваемость, %	Качество знаний, %
7.	Городской округ «Город Калининград»	МАОУ СОШ № 38	0	0,00	54	24,11	103	45,98	67	29,91	4,1	100,00	75,90
8.	Гусевский городской округ	МОУ «Калининская СОШ» им. Ю.Н. Малахова	0	0,00	3	25,00	6	50,00	3	25,00	4,0	100,00	75,00
9.	Гусевский городской округ	МОУ «СОШ № 1 имени Героя Советского Союза С.И. Гусева»	0	0,00	33	28,21	63	53,85	21	17,95	3,9	100,00	71,80
10.	Гусевский городской округ	филиал МОУ «СОШ № 1 имени Героя Советского Союза С.И. Гусева» в п. Маяковское	0	0,00	3	23,08	10	76,92	0,00	0,00	3,8	100,00	76,90
11.	Краснознаменский муниципальный округ	МБОУ «ООШ № 2 п. Алексеевка»	0	0,00	1	20,00	2	40,00	2	40,00	4,2	100,00	80,00
12.	Краснознаменский муниципальный округ	МБОУ «СОШ № 3 п. Весново»	0,0 0	0,00	6	46,15	5	38,46	2	15,38	3,7	100,00	53,80

№ пп	Муниципальное образование	Образовательная организация	"2"	Доля, %	"3"	Доля, %	"4"	Доля, %	"5"	Доля, %	Средняя отметка	Успеваемость, %	Качество знаний, %
13.	Краснознаменский муниципальный округ	МБОУ СОШ № 4 п. Добровольск	1	3,45	13	44,83	7	24,14	8	27,59	3,8	96,60	51,70
14.	Славский муниципальный округ	МБОУ «Прохладненская ООШ»	0	0,00	0	0,00	7	63,64	4	36,36	4,4	100,00	100,00
15.	Славский муниципальный округ	МБОУ «Большаковская СОШ»	0	0,00	7	20,00	20	57,14	8	22,86	4,0	100,00	80,00
16.	Черняховский муниципальный округ	МАОУ «Привольненская СОШ»	0	0,00	4	18,18	12	54,55	6	27,27	4,1	100,00	81,80

По данным таблицы 8 можно сделать вывод, что средние показатели успеваемости, уровня обученности, качества знаний выше, чем по области в следующих образовательных организациях ШНОР: МАОУ СОШ № 38, МОУ «Калининская СОШ» им. Ю.Н. Малахова, филиал МОУ «СОШ № 1 имени Героя Советского Союза С.И. Гусева» в п. Маяковское, МБОУ «ООШ № 2 п. Алексеевка», МБОУ «Прохладенская ООШ», МБОУ «Большаковская СОШ», МАОУ «Привольненская можно сделать вывод что ОШ».

Так же по данным таблицы 8, можно отметить, что в ОО регионального уровня контроля доля «2» не превышает показателя в 20%. Это говорит о повышении уровня образовательных достижений, но не стоит забывать о индивидуальном подходе к обучающимся путем мотивации к обучению.

### Окружающий мир, 4 класс

Назначение ВПР по предмету «Окружающий мир» – оценить уровень общеобразовательной подготовки выпускников начальной школы в соответствии с требованиями ФГОС НОО: осуществить диагностику достижения предметных и метапредметных результатов (уровня сформированности универсальных учебных действий).

Результаты ВПР в совокупности с имеющейся в образовательной организации информацией, отражающей индивидуальные образовательные траектории обучающихся, могут быть использованы для оценки личностных результатов обучения.

В Калининградской области участие в ВПР по окружающему миру в 4 классах приняли участие 12121 обучающихся. Из них отметку "2" получили 0,26%, отметку "3" – 16,25%, отметку "4" - 55,96%, а отметку "5" - 27,52%.

Гистограмма 3



Для того, чтобы получить отметку «3» обучающийся должен набрать от 8 до 17 баллов, отметку «4» - от 18 до 26 баллов, а чтобы получить отметку «5» - от 27 баллов. На гистограмме видно, что на отметках в 17 баллов и 26 баллов происходит повышение (с 2,9 до 5,4 %). Подобное распределение



первичных баллов может говорить о том, что обучающиеся смогли получить (не получить) достаточные знания для того, чтобы набрать пороговое количество баллов, или о том, что учителя необъективно оценивают результаты работ своих учеников.

Наиболее резкий скачок происходит на отметках 17 баллов, 19 баллов и 23 балла. Данные изменения не влияют на общий балл за выполнения заданий ВПР, но указывают на недостаточную индивидуальную работу с учащимися.

## **Представление и анализ результатов ВПР обучающихся Калининградской области на уровне основного общего образования**

### **Русский язык 5 класс**

ВПР позволяют осуществить диагностику достижения предметных и метапредметных результатов, в том числе уровня сформированности универсальных учебных действий (УУД) и овладения межпредметными понятиями. Результаты ВПР в совокупности с имеющейся в образовательной организации информацией, отражающей индивидуальные образовательные траектории обучающихся, могут быть использованы для оценки личностных результатов обучения.

В Калининградской области участие в ВПР по русскому языку в 5 классах приняли участие 11959 обучающихся. Из них отметку "2" получили 8,44%, отметку "3" – 38,88%, отметку "4" - 37,27%, а отметку "5" - 15,4%.

### Сравнение результатов на три года

*Таблица 9*

Год	"2"	Доля %	"3"	Доля %	"4"	Доля %	"5"	Доля %	Средняя отметка	Успеваемость, %	Качество знаний, %	Степень обученности, %
2022	1165	11,07	4446	42,24	3580	34,01	1336	12,69	3,5	88,90	46,70	51,40
2023	1067	9,57	4268	38,28	4162	37,33	1652	14,82	3,6	90,40	52,20	54,0
2024	1009	8,44	4650	38,88	4457	37,27	1842	15,40	3,6	91,60	52,70	54,60

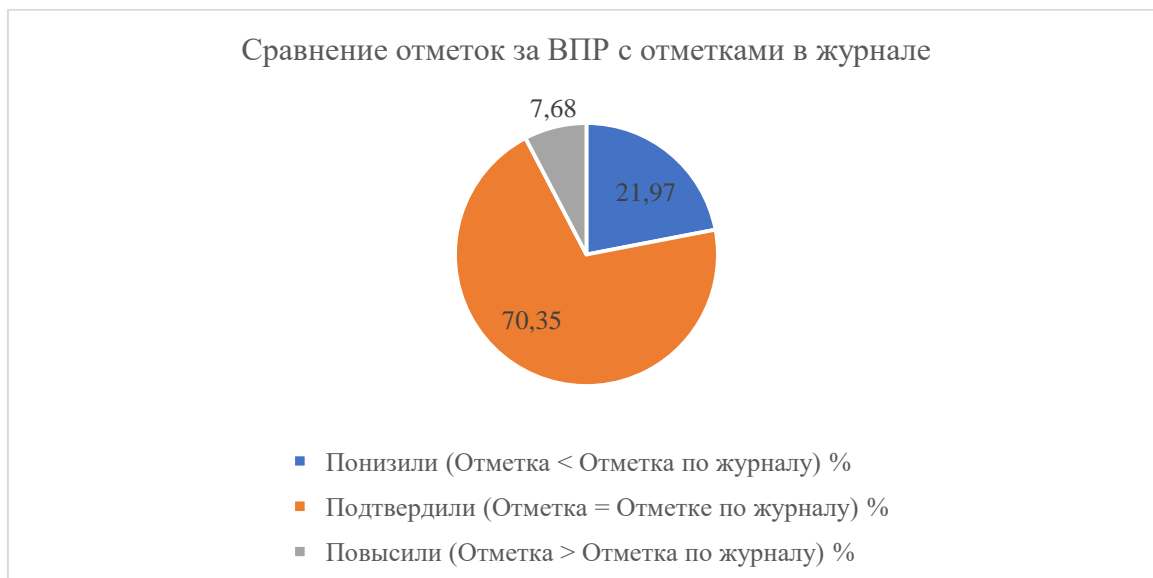


Данные на гистограмме 4 делают большой скачок (с 0,4 до 5,5) на отметке в 18 баллов что соответствует нижней границе отметки «3». Отмечается скачок на 29 баллах (с 2,7% до 6,2%). Именно столько баллов необходимо набрать учащемуся для получения отметки «4». Для отметки «5» необходимо было набрать от 39 баллов, заметен скачок (2,8 % до 3,9 %).

В ВПР по русскому языку в 5 классах приняли участие 11959 обучающихся. 25 % (3259 человека) показали недостаточный уровень выполнения заданий, 50 % (3144 человека) продемонстрировали низкий уровень знаний. Важно обратить внимание на количество обучающихся, находящихся на недостаточном уровне. Эти обучающиеся владеют учебным материалом на уровне применения в простых, знакомых ситуациях, успешно выполняют обычные, типичные учебные задания, но не могут применить полученные знания в нестандартной ситуации. 75 % (2667 человек) продемонстрировали базовый/ средний уровень подготовки. 1926 обучающихся продемонстрировали повышенный уровень, а высокий показали 963 Обучающиеся 5 класса показали базовый, повышенный и высокий уровни достижения предметных и метапредметных результатов, однако результаты отдельных заданий требуют доработки по устранению недочётов.

Обучающиеся имеют стабильные опорные знания по предмету, мотивацию к обучению, интерес к предмету и высокие (достигшие высокого уровня подготовки, умеющие применять знания в нестандартной ситуации, высоко замотивированные результаты выполнения работы).

Сопоставительный анализ отметок по ВПР и отметок за текущие и итоговые показывает объективность оценивания достижения образовательных результатов по русскому языку в процессе обучения 70,35 % обучающихся подтвердили свои отметки (Отметка = Отметке по журналу), в 5 классах.



Результаты ВПР в разрезе муниципальных образований представлены в таблице 9.

№ пп	Муниципальное образование	"2"	Доля, %	"3"	Доля, %	"4"	Доля, %	"5"	Доля, %	Средняя отметка	Успеваемость, %	Качество знаний, %	Степень обученности, %
1.	ГО город Калининград	616	9,40	2485	37,91	2378	36,28	1076	16,41	3,6	90,60	52,70	54,80
2.	Балтийский МО	18	6,25	124	43,06	111	38,54	35	12,15	3,6	93,80	50,70	53,30
3.	Светловский ГО	24	9,30	109	42,25	94	36,43	31	12,02	3,5	90,70	48,50	52,00
4.	Пионерский ГО	11	8,46	53	40,77	44	33,85	22	16,92	3,6	91,50	50,80	54,60
5.	Полесский МО	6	3,47	92	53,18	60	34,68	15	8,67	3,5	96,50	43,40	50,60
6.	Гусевский ГО	30	10,24	120	40,96	98	33,45	45	15,36	3,5	89,80	48,80	53,20
7.	Славский МО	15	10,79	46	33,09	62	44,60	16	11,51	3,6	89,20	56,10	53,70
8.	Правдинский МО	31	16,32	75	39,47	67	35,26	17	8,95	3,4	83,70	44,20	48,30
9.	Гурьевский МО	113	9,99	442	39,08	393	34,75	183	16,18	3,6	90,00	50,90	54,10
10.	Советский ГО	33	9,06	153	42,39	137	38,04	38	10,51	3,5	90,90	48,60	51,60
11.	Черняховский МО	27	6,26	192	44,55	161	37,35	51	11,83	3,5	93,70	49,20	52,80
12.	Нестеровский МО	3	2,31	52	40,00	55	42,31	20	15,38	3,7	97,70	57,70	57,20
13.	Гвардейский МО	6	2,40	101	40,40	110	44,00	33	13,20	3,7	97,60	57,20	56,30
14.	Зеленоградский МО	7	1,80	145	37,28	181	46,53	56	14,40	3,7	98,20	60,90	57,90
15.	Светлогорский ГО	13	7,65	76	44,71	60	35,29	21	12,35	3,5	92,40	47,60	52,30
16.	Багратионовский МО	22	8,21	125	46,64	94	35,07	27	10,07	3,5	91,80	45,10	50,60

№ пп	Муниципальное образование	"2"	Доля, %	"3"	Доля, %	"4"	Доля, %	"5"	Доля, %	Средняя отметка	Успеваемость, %	Качество знаний, %	Степень обученности, %
17.	Краснознаменский МО	8	7,84	39	38,24	41	40,20	14	13,73	3,6	92,20	53,90	54,50
18.	Озерский МО	2	2,13	46	48,94	35	37,23	11	11,7	3,6	97,90	48,90	53,50
19.	Неманский МО	11	6,43	62	36,26	71	41,52	27	15,79	3,7	93,60	57,30	56,40
20.	Янтарный ГО	0	0,00	3	10,34	22	75,86	4	13,79	4,0	100,00	89,70	66,10
21.	Ладушкинский ГО	1	1,92	24	46,15	24	46,15	3	5,77	3,6	98,10	51,90	52,20
22.	Мамоновский ГО	6	9,52	21	33,33	28	44,44	8	12,70	3,6	90,50	57,10	54,70
Калининградская область		<b>1009</b>	<b>8,44</b>	<b>4650</b>	<b>38,88</b>	<b>4457</b>	<b>37,27</b>	<b>1842</b>	<b>15,40</b>	<b>3,6</b>	<b>91,60</b>	<b>52,70</b>	<b>54,60</b>

В таблице 10 представлены результаты школ с низкими результатами обучения и/или школ, функционирующих в неблагоприятных социальных условиях, в Калининградской области.

№ пп	Муниципальное образование	Образовательная организация	"2"	Доля, %	"3"	Доля, %	"4"	Доля, %	"5"	Доля, %	Средняя отметка	Успеваемость, %	Качество знаний, %
1.	Городской округ «Город Калининград»	МАОУ СОШ № 3	25	13,37	90	48,13	56	29,95	16	8,56	3,3	86,60	38,50
2.	Городской округ «Город Калининград»	МАОУ СОШ № 9 им. Дьякова П.М.	10	8,77	61	53,51	33	28,95	10	8,77	3,4	91,20	37,70
3.	Городской округ «Город Калининград»	МАОУ СОШ № 12	19	13,48	72	51,06	31	21,99	19	13,48	3,4	86,50	35,50
4.	Городской округ «Город Калининград»	МАОУ СОШ № 13	13	15,66	38	45,78	30	36,14	2	2,41	3,3	84,30	38,60
5.	Городской округ «Город Калининград»	МАОУ СОШ № 24	23	17,97	51	39,84	30	23,44	24	18,75	3,4	82,00	42,20
6.	Городской округ «Город Калининград»	МАОУ СОШ № 28	38	<b>29,46</b>	61	47,29	22	17,05	8	6,20	3,0	70,50	23,30

№ пп	Муниципальное образование	Образовательная организация	"2"	Доля, %	"3"	Доля, %	"4"	Доля, %	"5"	Доля, %	Средняя отметка	Успеваемость, %	Качество знаний, %
7.	Городской округ «Город Калининград»	МАОУ СОШ № 38	19	9,74	61	31,28	74	37,95	41	21,03	3,7	90,30	59,00
8.	Гусевский городской округ	МОУ «Калининская СОШ» им. Ю.Н. Малахова	1	14,29	4	57,14	1	14,29	1	14,29	3,3	85,70	28,60
9.	Гусевский городской округ	МОУ «СОШ № 1 имени Героя Советского Союза С.И. Гусева»	18	13,24	56	41,18	44	32,35	18	13,24	3,5	86,80	45,60
10.	Гусевский городской округ	филиал МОУ «СОШ № 1 имени Героя Советского Союза С.И. Гусева» в п. Маяковское	0	0,00	6	50,00	4	33,33	2	16,67	3,7	100,00	50,00
11.	Краснознаменский муниципальный округ	МБОУ «ООШ № 2 п. Алексеевка»	0	0,00	6	75,00	2	25,00	0	0,00	3,3	100,00	25,00

№ пп	Муниципальное образование	Образовательная организация	"2"	Доля, %	"3"	Доля, %	"4"	Доля, %	"5"	Доля, %	Средняя отметка	Успеваемость, %	Качество знаний, %
12.	Краснознаменский муниципальный округ	МБОУ «СОШ № 3 п. Весново»	1	12,50	4	50,00	3	37,5	0	0,00	3,3	87,50	37,50
13.	Краснознаменский муниципальный округ	МБОУ СОШ № 4 п. Добровольск	0	0,00	8	36,36	12	54,55	2	9,09	3,7	100,00	63,60
14.	Славский муниципальный округ	МБОУ «Прохладенская ООШ»	3	<b>30,00</b>	3	30,00	4	40,00	0	0,00	3,1	70,00	40,00
15.	Славский муниципальный округ	МБОУ «Большаковская СОШ»	1	3,33	8	26,67	15	50,00	6	20,00	3,9	96,70	70,00
16.	Черняховский муниципальный округ	МАОУ «Привольненская СОШ»	3	18,75	8	50,00	4	25,00	1	6,25	3,2	81,30	31,30



Как мы можем заметить в таблице 10 присутствуют ОО у которых доля «2» заметно выше, чем у остальных ОО регионального уровня.

Низкие результаты по оценочной процедуре фиксируются в случае, если в ОО не менее 30% от общего числа участников оценочной процедуры, получивших отметку «неудовлетворительно». Однако стоит отметить, что желтым цветом выделен показатель у МАОУ СОШ № 28 в 29,46 % это значит, что ОО находится «в зоне риска». Необходимо педагогам использовать результаты анализа ВПР для коррекции знаний обучающихся, а также для совершенствования методики преподавания для оказания индивидуальной помощи обучающимся.

По данным таблицы 10 можно сделать вывод, что средние показатели успеваемости, уровня обученности, качества знаний выше, чем по области в следующих образовательных организациях ШНОР: МБОУ СОШ № 4 п. Добровольск, МБОУ «Большаковская СОШ».

### Русский язык 6 класс

Всероссийская проверочная работа по русскому языку предназначена для того, чтобы оценить качество общеобразовательной подготовки обучающихся шестых классов (по программе пятого класса) в соответствии с требованиями ФГОС. Результаты проверочной работы также необходимы для анализа текущего состояния муниципальных и региональных систем образования и формирования программ их развития.

В Калининградской области участие в ВПР по русскому языку в 6 классах приняли участие 11307 обучающихся. Из них отметку "2" получили 8,8%, отметку "3" – 39,73%, отметку "4" - 38,86%, а отметку "5" - 12,61%.

### Сравнение результатов на три года

Таблица 11

Год	"2"	Доля %	"3"	Доля %	"4"	Доля %	"5"	Доля %	Средняя отметка	Успеваемость, %	Качество знаний, %	Степень обученности, %
2022	1338	12,97	4540	44,02	3484	33,78	951	9,22	3,4	87,00	43,00	48,80
2023	1159	10,56	4399	40,06	4083	37,19	1338	12,19	3,5	89,40	49,40	52,10
2024	995	8,80	4492	39,73	4394	38,86	1426	12,61	3,6	91,20	51,50	53,20

Гистограмма 5



Гистограмма на гистограмме 2 делает большой скачок (с 0,4 до 7) на отметке в 25 баллов что соответствует нижней границе отметки "3". Отмечается скачок на 35 баллах (с 2,1% до 6,1%). Именно столько баллов необходимо набрать учащемуся для получения отметки "4". Для отметки «5» необходимо было набрать от 45 баллов, заметен скачок (1,9 % до 3,7 %). Подобное распределение первичных баллов может говорить о том, что или обучающиеся смогли получить достаточные знания для того, чтобы набрать пороговое количество баллов, или о том, что учителя необъективно оценивают результаты работ своих учеников.

На границах других отметок прослеживается аналогичная ситуация, следовательно, можно предположить, что при проверке учителя намеренно завышали балл тем ученикам, работы которых были выполнены на пограничную отметку (между «3» и «4», между «4» и «5»).

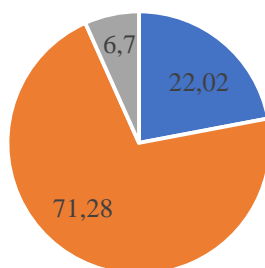
В ВПР по русскому языку в 6 классах приняли участие 11307 обучающихся. 25 % (2997 человек) набрали от 0 до 27 баллов, это может свидетельствовать о том, что обучающиеся которые набрали до 28 баллов, находятся на недостаточном и низком уровне, большое количество учащихся, преодолевших минимальную границу с разницей в +1-2 балла. Средний или базовый уровень показали 50% (5622 человек) набрав от 28 до 35 баллов. От 36 баллов до 40 баллов набрали 1686 человек, что соответствует повышенному уровню. Высокий уровень продемонстрировали 1002 человека.

Отметки, полученные и за выполнение ВПР по русскому языку в 6 классах, были подвергнуты сравнительному анализу с отметками учеников по журналу.

Из 11307 учеников 2489 (22,02%) понизили, 8056 (71,28%) повысили, 757 (6,7%), то есть большинство, подтвердили отметку. Диаграмма 3 отражает соответствие отметок, полученных за выполнение ВПР, и итоговых (четвертных) отметок.

*Диаграмма 4*

### Сравнение отметок за ВПР с отметками в журнале



- Понизили (Отметка < Отметка по журналу) %
- Подтвердили (Отметка = Отметке по журналу) %
- Повысили (Отметка > Отметка по журналу) %

Результаты ВПР в разрезе муниципальных образований представлены в таблице 12.

№ пп	Муниципальное образование	"2"	Доля, %	"3"	Доля, %	"4"	Доля, %	"5"	Доля, %	Средняя отметка	Успеваемость, %	Качество знаний, %	Степень обученности, %
1.	ГО город Калининград	597	9,47	2302	36,53	2522	40,02	881	13,98	3,6	90,50	54,00	54,30
2.	Балтийский МО	12	4,90	96	39,18	105	42,86	32	13,06	3,6	95,10	55,90	55,40
3.	Светловский ГО	21	8,57	112	45,71	91	37,14	21	8,57	3,5	91,40	45,70	50,20
4.	Пионерский ГО	6	4,76	61	48,41	39	30,95	20	15,87	3,6	95,20	46,80	53,90
5.	Полесский МО	11	6,83	84	52,17	52	32,30	14	8,7	3,4	93,20	41,00	49,20
6.	Гусевский ГО	37	11,78	154	49,04	97	30,89	26	8,28	3,4	88,20	39,20	47,60
7.	Славский МО	15	11,54	64	49,23	38	29,23	13	10,00	3,4	88,50	39,20	48,30
8.	Правдинский МО	28	19,58	52	36,36	52	36,36	11	7,69	3,3	80,40	44,10	47,20
9.	Гурьевский МО	87	8,62	458	45,39	353	34,99	111	11,00	3,5	91,40	46,00	51,10
10.	Советский ГО	15	4,79	152	48,56	131	41,85	15	4,79	3,5	95,20	46,60	49,80
11.	Черняховский МО	27	7,11	152	40,00	163	42,89	38	10,00	3,6	92,90	52,90	53,00
12.	Нестеровский МО	5	4,20	47	39,50	48	40,34	19	15,97	3,7	95,80	56,30	56,70
13.	Гвардейский МО	18	6,98	95	36,82	99	38,37	46	17,83	3,7	93,00	56,20	56,80
14.	Зеленоградский МО	21	6,18	155	45,59	137	40,29	27	7,94	3,5	93,80	48,20	51,10
15.	Светлогорский ГО	15	10,42	67	46,53	44	30,56	18	12,50	3,5	89,60	43,10	50,50

№ пп	Муниципальное образование	"2"	Доля, %	"3"	Доля, %	"4"	Доля, %	"5"	Доля, %	Средняя отметка	Успеваемость, %	Качество знаний, %	Степень обученности, %
16.	Багратионовский МО	44	15,88	117	42,24	96	34,66	20	7,22	3,3	84,10	41,90	47,10
17.	Краснознаменский МО	4	4,00	56	56,00	29	29,00	11	11,00	3,5	96,00	40,00	50,40
18.	Озерский МО	5	4,07	67	54,47	47	38,21	4	3,25	3,4	95,90	41,00	48,00
19.	Неманский МО	15	10,71	57	40,71	51	36,43	17	12,14	3,5	89,30	48,60	51,80
20.	Янтарный ГО	0	0,00	10	34,48	14	48,28	5	17,24	3,8	100,00	65,50	60,60
21.	Ладушкинский ГО	0	0,00	20	52,63	10	26,32	8	21,05	3,7	100,00	47,40	56,80
22.	Мамоновский ГО	6	8,33	34	47,22	27	37,50	5	6,94	3,4	91,70	44,40	49,30
Калининградская область		<b>995</b>	<b>8,80</b>	<b>4492</b>	<b>39,73</b>	<b>4394</b>	<b>38,86</b>	<b>1426</b>	<b>12,61</b>	<b>3,6</b>	<b>91,20</b>	<b>51,50</b>	<b>53,20</b>

По данным таблицы 12 можно сделать сказать о том, что результаты выше, чем в среднем по области продемонстрировали следующие муниципалитеты: Балтийский МО, Черняховский МО, Нестеровский МО, Гвардейский МО, Янтарный ГО.

В таблице 13 представлены результаты школ с низкими результатами обучения и/или школ, функционирующих в неблагоприятных социальных условиях, в Калининградской области.

Рассмотрим результаты участников регионального уровня контроля.

№ пп	Муниципальное образование	Образовательная организация	"2"	Доля, %	"3"	Доля, %	"4"	Доля, %	"5"	Доля, %	Средняя отметка	Успеваемость, %	Качество знаний, %
1.	Городской округ «Город Калининград»	МАОУ СОШ № 3	24	11,76	93	45,59	70	34,31	17	8,33	3,4	88,20	42,60
2.	Городской округ «Город Калининград»	МАОУ СОШ № 9 им. Дьякова П.М.	21	16,94	51	41,13	41	33,06	11	8,87	3,3	83,10	41,90
3.	Городской округ «Город Калининград»	МАОУ СОШ № 12	16	12,12	52	39,39	53	40,15	11	8,33	3,4	87,90	48,50
4.	Городской округ «Город Калининград»	МАОУ СОШ № 13	9	8,33	44	40,74	43	39,81	12	11,11	3,5	91,70	50,90
5.	Городской округ «Город Калининград»	МАОУ СОШ № 24	15	14,29	52	49,52	28	26,67	10	9,52	3,3	85,70	36,20
6.	Городской округ «Город Калининград»	МАОУ СОШ № 28	70	<b>49,65</b>	44	31,21	24	17,02	3	2,13	2,7	50,40	19,20
7.	Городской округ «Город Калининград»	МАОУ СОШ № 38	19	11,11	55	32,16	66	38,6	31	18,13	3,6	88,90	56,70

№ пп	Муниципальное образование	Образовательная организация	"2"	Доля, %	"3"	Доля, %	"4"	Доля, %	"5"	Доля, %	Средняя отметка	Успеваемость, %	Качество знаний, %
8.	Гусевский городской округ	МОУ «Калининская СОШ» им. Ю.Н. Малахова	0	0,00	6	85,71	0	0,00	1	14,29	3,3	100,00	14,30
9.	Гусевский городской округ	МОУ «СОШ № 1 имени Героя Советского Союза С.И. Гусева»	15	12,71	62	52,54	29	24,58	12	10,17	3,3	87,30	34,80
10.	Гусевский городской округ	филиал МОУ «СОШ № 1 имени Героя Советского Союза С.И. Гусева» в п. Маяковское	0	0,00	8	88,89	1	11,11	0	0,00	3,1	100,00	11,10
11.	Краснознаменский муниципальный округ	МБОУ «ООШ № 2 п. Алексеевка»	1	11,11	4	44,44	4	44,44	0	0,00	3,3	88,90	44,40
12.	Краснознаменский муниципальный округ	МБОУ «СОШ № 3 п. Весново»	1	7,14	11	78,57	1	7,14	1	7,14	3,1	92,90	14,30
13.	Краснознаменский муниципальный округ	МБОУ СОШ № 4 п. Добровольск	0	0,00	14	60,87	8	34,78	1	4,35	3,4	100,00	39,10
14.	Славский муниципальный округ	МБОУ «Прохладенская ООШ»	6	<b>66,67</b>	3	33,33	0	0,00	0	0,00	2,3	33,30	0,00

№ пп	Муниципальное образование	Образовательная организация	"2"	Доля, %	"3"	Доля, %	"4"	Доля, %	"5"	Доля, %	Средняя отметка	Успеваемость, %	Качество знаний, %
15.	Славский муниципальный округ	МБОУ «Большаковская СОШ»	1	3,45	17	58,62	9	31,03	2	6,90	3,4	96,60	37,90
16.	Черняховский муниципальный округ	МАОУ «Привольненская СОШ»	0	0,00	9	81,82	2	18,18	0	0,00	3,2	100,00	18,20

По данным таблицы 13 можно сделать вывод о том, что в 2024 году в двух ОО (МАОУ СОШ № 28 и МБОУ «Прохладненская ООШ») доля «2» достигает показателя свыше 30%. Данные ОО попадают в региональный уровень сопровождения ШНОР в 2025 году. С данными ОО будет вестись работа для перехода ОО в эффективный режим функционирования.

Так же по данным таблицы 13 можно сделать вывод, что средние показатели успеваемости, уровня обученности, качества знаний не превышают средние показатели по Калининградской области.



## Русский язык 7 класс

Всероссийская проверочная работа по русскому языку оценивает качество общеобразовательной подготовки обучающихся седьмых классов в соответствии с требованиями ФГОС. А также результаты проверочной работы необходимы для анализа текущего состояния муниципальных и региональных систем образования и формирования стратегий их развития.

В Калининградской области участие в ВПР по русскому языку в 7 классах приняли участие 11028 обучающихся. Из них отметку "2" получили 9,13%, отметку "3" – 44,76%, отметку "4" - 36,62%, а отметку "5" - 9,48%.

### Сравнение результатов на три года

Таблица 14

Год	"2"	Доля %	"3"	Доля %	"4"	Доля %	"5"	Доля %	Средняя отметка	Успеваемость, %	Качество знаний, %	Степень обученности, %
2022	1275	12,67	4856	48,24	3260	32,39	675	6,71	3,3	87,30	39,10	46,80
2023	1231	11,27	5116	46,85	3586	32,84	986	9,03	3,4	88,70	41,90	48,70
2024	1007	9,13	4936	44,76	4038	36,62	1045	9,48	3,5	90,90	46,10	50,50

Гистограмма 6



Данные на гистограмме 4 делает большой скачок (с 0,3 до 7,7) на отметке в 22 балла что соответствует нижней границе отметки «3». Отмечается скачок на 32 баллах (с 1,9% до 6,5%). Именно столько баллов необходимо набрать учащемуся для получения отметки «4». Для отметки «5» необходимо было набрать от 42 баллов, заметен скачок (1,4 % до 3,1 %). В ВПР по русскому

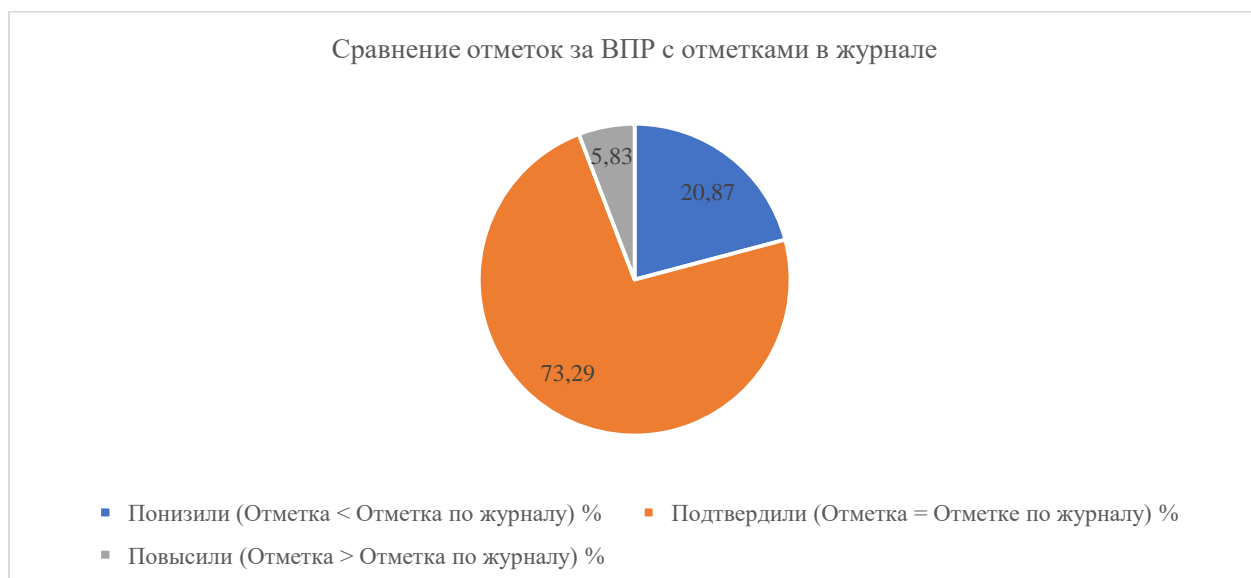
языку в 7 классе приняло участие 11028 обучающихся. Из них 25 % (3288 человек) набрали от 0 до 24 баллов. Можно сказать, что доля обучающихся набравших до 24 баллов находятся на недостаточном и низком уровне. На среднем уровне находится 5032 человека (50 %) набравших от 24 до 30 баллов. Повышенный уровень подготовки продемонстрировали 1662 человека, а высокий 1046, что говорит о достижении обязательного минимума базовой подготовки.

Важно обратить внимание на процент обучающихся, оказавшихся на недостаточном и низком уровне, такие обучающийся владеют учебным материалом на уровне применения в простых, знакомых ситуациях, успешно выполняют обычные, типичные учебные задания, но не могут применить полученные знания в нестандартной ситуации), т.к. эти обучающийся потенциально могут показывать более высокие результаты, для этого необходимы индивидуальная работа и повышение учебной мотивации.

Исходя из данных, которые демонстрирует Гистограмма 4, можно сделать вывод, что недостаточно объективным, наблюдаются признаки завышения балла у учеников с низкими образовательными результатами, а также у тех, кто выполнил задания на пограничную отметку между «3» и «4».

Отметки, полученные за выполнение ВПР по русскому языку в 7 классах, были подвергнуты сравнительному анализу с отметками учеников по журналу. Из 11028 учеников 2301 (20,87%) понизили, 8080 (73,29%) подтвердили и 643 (5,83%) понизили, то есть большинство, подтвердили отметку. Диаграмма 4 отражает соответствие отметок, полученных за выполнение ВПР, и итоговых (четвертных) отметок.

Диаграмма 5



В результате сравнения отметок, полученных за ВПР, и отметок учащихся по журналу, можно сделать вывод, что 73,29 % обучающихся подтвердили свои отметки. Треть детей продемонстрировали при выполнении

проверочных работ результат ниже, чем при текущем оценивании. Менее 10% обучающихся повысили свои отметки. Можно предположить, что и текущее оценивание, и оценивание работ на ВПР были недостаточно объективны.

Результаты ВПР в разрезе муниципальных образований представлены в таблице 15.

№ пп	Муниципальное образование	"2"	Доля, %	"3"	Доля, %	"4"	Доля, %	"5"	Доля, %	Средняя отметка	Успеваемость, %	Качество знаний, %	Степень обученности, %
1.	ГО город Калининград	614	10,28	2581	43,23	2198	36,82	577	9,66	3,5	89,70	46,50	50,40
2.	Балтийский МО	16	5,82	132	48,00	101	36,73	26	9,45	3,5	94,20	46,20	51,20
3.	Светловский ГО	16	6,61	93	38,43	101	41,74	32	13,22	3,6	93,40	55,00	54,80
4.	Пионерский ГО	17	13,49	64	50,79	39	30,95	6	4,76	3,3	86,50	35,70	45,00
5.	Полесский МО	11	6,29	86	49,14	66	37,71	12	6,86	3,5	93,70	44,60	49,70
6.	Гусевский ГО	34	13,28	126	49,22	80	31,25	16	6,25	3,3	86,70	37,50	46,10
7.	Славский МО	15	11,03	71	52,21	42	30,88	8	5,88	3,3	89,00	36,80	46,20
8.	Правдинский МО	16	10,26	70	44,87	50	32,05	20	12,82	3,5	89,70	44,90	51,10
9.	Гурьевский МО	108	10,31	482	45,99	357	34,06	101	9,64	3,4	89,70	43,70	49,60
10.	Советский ГО	17	5,43	158	50,48	105	33,55	33	10,54	3,5	94,60	44,10	51,10
11.	Черняховский МО	28	6,83	195	47,56	160	39,02	27	6,59	3,5	93,20	45,60	49,80
12.	Нестеровский МО	9	8,26	34	31,19	49	44,95	17	15,6	3,7	91,70	60,60	56,90
13.	Гвардейский МО	8	3,46	118	51,08	81	35,06	24	10,39	3,5	96,50	45,50	51,80
14.	Зеленоградский МО	6	2,00	155	51,67	110	36,67	29	9,67	3,5	98,00	46,30	52,10
15.	Светлогорский ГО	15	11,45	75	57,25	31	23,66	10	7,63	3,3	88,50	31,30	45,20

№ пп	Муниципальное образование	"2"	Доля, %	"3"	Доля, %	"4"	Доля, %	"5"	Доля, %	Средняя отметка	Успеваемость, %	Качество знаний, %	Степень обученности, %
16.	Багратионовский МО	36	13,00	147	53,07	79	28,52	15	5,42	3,3	87,00	33,90	44,90
17.	Краснознаменский МО	10	9,43	60	56,6	26	24,53	10	9,43	3,3	90,60	34,00	47,00
18.	Озерский МО	6	5,77	45	43,27	46	44,23	7	6,73	3,5	94,20	51,00	51,50
19.	Неманский МО	9	6,34	62	43,66	50	35,21	21	14,79	3,6	93,70	50,00	54,10
20.	Янтарный ГО	0	0,00	14	37,84	20	54,05	3	8,11	3,7	100,00	62,20	56,30
21.	Ладушкинский ГО	2	4,65	18	41,86	22	51,16	1	2,33	3,5	95,40	53,50	50,90
22.	Мамоновский ГО	4	4,82	34	40,96	38	45,78	7	8,43	3,6	95,20	54,20	53,20
Калининградская область		<b>1007</b>	<b>9,13</b>	<b>4936</b>	<b>44,76</b>	<b>4038</b>	<b>36,62</b>	<b>1045</b>	<b>9,48</b>	<b>3,5</b>	<b>90,90</b>	<b>46,10</b>	<b>50,50</b>

Особое внимание следует обратить на те муниципалитеты, в которых ОО имеют наиболее высокую долю обучающихся получивших отметку «2» по ВПР. Эти обучающиеся находятся в зоне риска, ведь если они в 7 классе показывают такие результаты уже можно предполагать, что это способствует не прохождению ГИА. Увеличение доли «2» является сигналом для принятия управленческих мер по изменению подходов по преподаванию данного учебного предмета в ОО.

По данным таблицы 15 можно сделать сказать о том, что результаты выше, чем в среднем по области продемонстрировали следующие муниципалитеты: Балтийский МО, Светловский ГО, Нестеровский МО, Зеленоградский МО, Озерский МО, Неманский МО, Янтарный ГО, Ладушкинский ГО, Мамоновский ГО.

В таблице 16 представлены результаты школ с низкими результатами обучения и/или школ, функционирующих в неблагоприятных социальных условиях, в Калининградской области.

Рассмотрим результаты участников регионального уровня контроля.

№ пп	Муниципальное образование	Образовательная организация	"2"	Доля, %	"3"	Доля, %	"4"	Доля, %	"5"	Доля, %	Средняя отметка	Успеваемость, %	Качество знаний, %
1.	Городской округ «Город Калининград»	МАОУ СОШ № 3	23	12,92	111	62,36	39	21,91	5	2,81	3,1	87,10	24,70
2.	Городской округ «Город Калининград»	МАОУ СОШ № 9 им. Дьякова П.М.	12	10,17	59	50,00	36	30,51	11	9,32	3,4	89,80	39,80
3.	Городской округ «Город Калининград»	МАОУ СОШ № 12	23	15,44	69	46,31	50	33,56	7	4,7	3,3	84,60	38,30
4.	Городской округ «Город Калининград»	МАОУ СОШ № 13	13	10,92	76	63,87	26	21,85	4	3,36	3,2	89,10	25,20
5.	Городской округ «Город Калининград»	МАОУ СОШ № 24	14	15,05	48	51,61	20	21,51	11	11,83	3,3	85,00	33,30
6.	Городской округ «Город Калининград»	МАОУ СОШ № 28	67	<b>48,91</b>	58	42,34	9	6,57	3	2,19	2,6	51,10	8,80

№ пп	Муниципальное образование	Образовательная организация	"2"	Доля, %	"3"	Доля, %	"4"	Доля, %	"5"	Доля, %	Средняя отметка	Успеваемость, %	Качество знаний, %
7.	Городской округ «Город Калининград»	МАОУ СОШ № 38	22	10,73	84	40,98	75	36,59	24	11,71	3,5	89,30	48,30
8.	Гусевский городской округ	МОУ «Калининская СОШ» им. Ю.Н. Малахова	0	0,00	3	75,00	1	25,00	0	0,00	3,3	100,00	25,00
9.	Гусевский городской округ	МОУ «СОШ № 1 имени Героя Советского Союза С.И. Гусева»	13	12,87	52	51,49	28	27,72	8	7,92	3,3	87,10	35,60
10.	Гусевский городской округ	филиал МОУ «СОШ № 1 имени Героя Советского Союза С.И. Гусева» в п. Маяковское	0	0,00	7	77,78	1	11,11	1	11,11	3,3	100,00	22,20
11.	Краснознаменский муниципальный округ	МБОУ «ООШ № 2 п. Алексеевка»	1	12,50	5	62,50	2	25,00	0	0,00	3,1	87,50	25,00
12.	Краснознаменский муниципальный округ	МБОУ «СОШ № 3 п. Весново»	3	20,00	7	46,67	4	26,67	1	6,60	3,2	80,00	33,30

№ пп	Муниципальное образование	Образовательная организация	"2"	Доля, %	"3"	Доля, %	"4"	Доля, %	"5"	Доля, %	Средняя отметка	Успеваемость, %	Качество знаний, %
13.	Краснознаменский муниципальный округ	МБОУ СОШ № 4 п. Добровольск	0	0,00	17	65,38	7	26,92	2	7,69	3,4	100,00	34,60
14.	Славский муниципальный округ	МБОУ «Прохладненская ООШ»	11	<b>64,71</b>	4	23,53	2	11,76	0	0,00	2,5	35,30	11,80
15.	Славский муниципальный округ	МБОУ «Большаковская СОШ»	0	0,00	26	60,47	14	32,56	3	6,98	3,5	100,00	39,50
16.	Черняховский муниципальный округ	МАОУ «Привольненская СОШ»	0	0,00	12	75,00	4	25,00	0	0,00	3,3	100,00	25,00

По данным таблицы 16 можно сделать вывод о том, что в 2024 году в двух ОО (МАОУ СОШ № 28 и МБОУ «Прохладненская ООШ») доля «2» достигает показателя свыше 30%. Данные ОО попадают в региональный уровень сопровождения ШНОР в 2025 году. С данными ОО будет вестись работа для перехода ОО в эффективный режим функционирования.

По данным таблицы 16 можно сделать вывод, что средние показатели успеваемости, уровня обученности, качества знаний не превышают средние показатели по Калининградской области.



## Русский язык 8 класс

ВПР позволяют осуществить диагностику достижения предметных и метапредметных результатов, в том числе уровня сформированности универсальных учебных действий (УУД) и овладения межпредметными понятиями. Результаты ВПР в совокупности с имеющейся в образовательной организации информацией, отражающей индивидуальные образовательные траектории обучающихся, могут быть использованы для оценки личностных результатов обучения.

В Калининградской области участие в ВПР по русскому языку в 8 классах приняли участие 10938 обучающихся. Из них отметку "2" получили 11,57%, отметку "3" – 38,4%, отметку "4" - 39,34%, а отметку "5" - 10,69%.

### Сравнение результатов на три года

Таблица 17

Год	"2"	Доля %	"3"	Доля %	"4"	Доля %	"5"	Доля %	Средняя отметка	Успеваемость, %	Качество знаний, %	Степень обученности, %
2022	1379	14,75	3767	40,29	3451	36,91	753	8,05	3,4	85,30	45,00	48,50
2023	1340	12,82	4180	39,98	3991	38,17	944	9,03	3,4	87,20	47,20	49,90
2024	1266	11,57	4200	38,40	4303	39,34	1169	10,69	3,5	88,40	50,00	51,50

Гистограмма 7



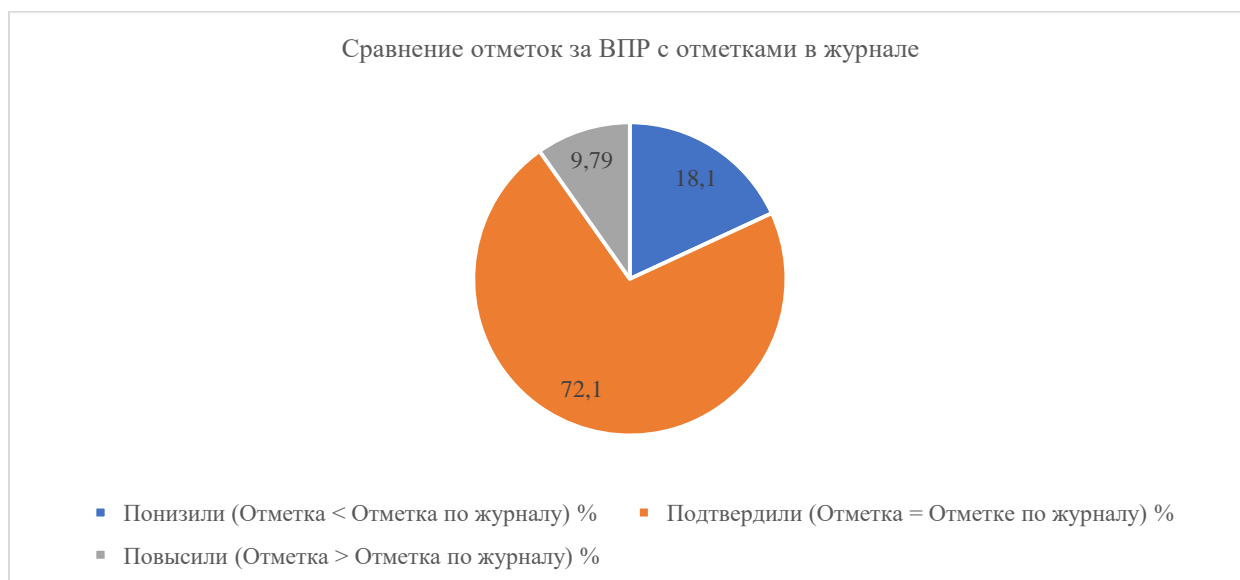
Данные на гистограмме 5 делает большой скачок (с 0,7 до 11,1) на отметке в 26 баллов что соответствует нижней границе отметки «3». Отметка

«4» начинается с 32 баллов, небольшой скачок от отметки «4» до отметки «5» (с 1,7 до 2,9). Всего в ВПР по русскому языку в 8 классах приняло участие 10938 обучающихся. По анализу результатов можно сказать, что 25% (3376 обучающихся) набрали от 0 до 27 баллов, важно обратить внимание на высокий процент обучающихся, оказавшихся на недостаточном и низком уровне (владеют учебным материалом на уровне применения в простых, знакомых ситуациях, успешно выполняют обычные, типичные учебные задания, но не могут применить полученные знания в нестандартной ситуации), т.к. эти обучающийся потенциально могут показывать более высокие результаты, для этого необходимы индивидуальная работа и повышение учебной мотивации.

Средний уровень показали 50 % (4848 человек), а вот повышенный 1858 человек. Высокий уровень продемонстрировали 856 обучающийся. Данные результаты показывают, что обучающийся достигшие высокого уровня подготовки, умеют применять знания в нестандартной ситуации и высоко замотивированные.

Отметки, полученные за выполнение ВПР по русскому языку в 8 классах, были подвергнуты сравнительному анализу с отметками учеников по журналу. Из 10938 учеников 1978 (18,1%) понизили, 1070 (9,79%) повысили, 7878 (72,1%) подтвердили. Диаграмма 5 отражает соответствие отметок, полученных за выполнение ВПР, и итоговых (четвертных) отметок.

*Диаграмма 6*



В результате сравнения отметок, полученных за ВПР, и отметок учащихся по журналу, можно сделать вывод, что 72,1 % обучающихся подтвердили свои отметки. 9,79% обучающихся повысили свои отметки. Можно предположить, что и текущее оценивание, и оценивание работ на ВПР были недостаточно объективны.

Результаты ВПР в разрезе муниципальных образований представлены в таблице 18.

№ пп	Муниципальное образование	"2"	Доля, %	"3"	Доля, %	"4"	Доля, %	"5"	Доля, %	Средняя отметка	Успеваемость, %	Качество знаний, %	Степень обученности, %
1.	ГО город Калининград	807	13,66	2126	36,00	2308	39,08	665	11,26	3,5	86,30	50,30	51,40
2.	Балтийский МО	12	4,90	114	46,53	86	35,10	33	13,47	3,6	95,10	48,60	53,50
3.	43,8	18	7,86	69	30,13	122	53,28	20	8,73	3,6	92,10	62,00	54,90
4.	51,0	21	14,09	72	48,32	50	33,56	6	4,03	3,3	85,90	37,60	45,20
5.	51,6	14	8,09	86	49,71	64	36,99	9	5,20	3,4	91,90	42,20	48,10
6.	Гусевский ГО	42	15,33	108	39,42	104	37,96	20	7,30	3,4	84,70	45,30	48,20
7.	Славский МО	12	9,38	54	42,19	52	40,63	10	7,81	3,5	90,60	48,40	50,50
8.	Правдинский МО	46	24,73	68	36,56	62	33,33	10	5,38	3,2	75,30	38,70	43,80
9.	Гурьевский МО	117	12,04	391	40,23	356	36,63	108	11,11	3,5	88,00	47,70	51,00
10.	Советский ГО	22	7,14	141	45,78	112	36,36	33	10,71	3,5	92,90	47,10	51,60
11.	Черняховский МО	32	7,31	190	43,38	181	41,32	35	7,99	3,5	92,70	49,30	51,20
12.	Нестеровский МО	1	0,85	54	46,15	49	41,88	13	11,11	3,6	99,10	53,00	54,70
13.	Гвардейский МО	18	6,82	120	45,45	100	37,88	26	9,85	3,5	93,20	47,70	51,50
14.	Зеленоградский МО	14	4,26	162	49,24	123	37,39	30	9,12	3,5	95,80	46,50	51,50
15.	Светлогорский ГО	19	12,42	71	46,41	52	33,99	11	7,19	3,4	87,60	41,20	47,60

№ пп	Муниципальное образование	"2"	Доля, %	"3"	Доля, %	"4"	Доля, %	"5"	Доля, %	Средняя отметка	Успеваемость, %	Качество знаний, %	Степень обученности, %
16.	Багратионовский МО	27	12,05	99	44,20	77	34,38	21	9,38	3,4	88,00	43,80	49,20
17.	Краснознаменский МО	9	9,38	49	51,04	33	34,38	5	5,21	3,4	90,60	39,60	47,10
18.	Озерский МО	10	9,35	50	46,73	33	30,84	14	13,08	3,5	90,70	43,90	51,10
19.	Неманский МО	7	4,52	53	34,19	84	54,19	11	7,10	3,6	95,50	61,30	54,80
20.	Янтарный ГО	0	0,00	19	43,18	21	47,73	4	9,09	3,7	100,00	56,80	55,20
21.	Ладушкинский ГО	3	7,32	15	36,59	19	46,34	4	9,76	3,6	92,70	56,10	53,80
22.	Мамоновский ГО	3	4,92	22	36,07	30	49,18	6	9,84	3,6	95,10	59,00	55,10
Калининградская область		<b>1266</b>	<b>11,57</b>	<b>4200</b>	<b>38,40</b>	<b>4303</b>	<b>39,34</b>	<b>1169</b>	<b>10,69</b>	<b>3,5</b>	<b>88,40</b>	<b>50,00</b>	<b>51,50</b>

Особое внимание следует обратить на те муниципалитеты, в которых ОО имеют наиболее высокую долю обучающихся получивших отметку «2» по ВПР. Эти обучающиеся находятся в зоне риска, ведь если они в 8 классе показывают такие результаты уже можно предполагать, что это способствует не прохождению ГИА. Увеличение доли «2» является сигналом для принятия управленческих мер по изменению подходов по преподаванию данного учебного предмета в ОО.

По данным таблицы 18 можно сделать сказать о том, что результаты выше, чем в среднем по области продемонстрировали следующие муниципалитеты: Светловский ГО, Нестеровский МО, Неманский МО, Янтарный ГО, Ладушкинский ГО, Мамоновский ГО.

В таблице 19 представлены результаты школ с низкими результатами обучения и/или школ, функционирующих в неблагоприятных социальных условиях, в Калининградской области.

Рассмотрим результаты участников регионального уровня контроля.

№ пп	Муниципальное образование	Образовательная организация	"2"	Доля, %	"3"	Доля, %	"4"	Доля, %	"5"	Доля, %	Средняя отметка	Успеваемость, %	Качество знаний, %
1.	Городской округ «Город Калининград»	МАОУ СОШ № 3	29	14,72	85	43,15	62	31,47	21	10,66	3,4	85,30	42,10
2.	Городской округ «Город Калининград»	МАОУ СОШ № 9 им. Дьякова П.М.	16	15,24	49	46,67	33	31,43	7	6,67	3,3	84,80	38,10
3.	Городской округ «Город Калининград»	МАОУ СОШ № 12	36	<b>21,56</b>	66	39,52	55	32,93	10	5,99	3,2	78,40	38,90
4.	Городской округ «Город Калининград»	МАОУ СОШ № 13	20	<b>25,97</b>	31	40,26	22	28,57	4	5,19	3,1	74,00	33,80
5.	Городской округ «Город Калининград»	МАОУ СОШ № 24	12	13,79	47	54,02	24	27,59	4	4,60	3,2	86,20	32,20

№ пп	Муниципальное образование	Образовательная организация	"2"	Доля, %	"3"	Доля, %	"4"	Доля, %	"5"	Доля, %	Средняя отметка	Успеваемость, %	Качество знаний, %
6.	Городской округ «Город Калининград»	МАОУ СОШ № 28	82	52,56	46	16,67	26	1,28	2	2,70	2,7	47,40	18,00
7.	Городской округ «Город Калининград»	МАОУ СОШ № 38	22	12,57	46	26,29	80	45,71	27	15,43	3,6	87,40	61,10
8.	Гусевский городской округ	МОУ «Калининская СОШ» им. Ю.Н. Малахова	1	16,67	4	66,67	1	16,67	0	0,00	3,0	83,30	16,70
9.	Гусевский городской округ	МОУ «СОШ № 1 имени Героя Советского Союза С.И. Гусева»	18	14,63	33	26,83	61	49,59	11	8,94	3,5	85,40	58,50
10.	Гусевский городской округ	филиал МОУ «СОШ № 1 имени Героя Советского Союза С.И. Гусева» в п. Маяковское	0	0,00	5	55,56	4	44,44	0	0,00	3,4	100,00	44,40
11.	Краснознаменский муниципальный округ	МБОУ «ООШ № 2 п. Алексеевка»	0	0,00	6	66,67	3	33,33	0	0,00	3,3	100,00	33,30

№ пп	Муниципальное образование	Образовательная организация	"2"	Доля, %	"3"	Доля, %	"4"	Доля, %	"5"	Доля, %	Средняя отметка	Успеваемость, %	Качество знаний, %
12.	Краснознаменский муниципальный округ	МБОУ "СОШ № 3 п. Весново"	1	14,29	3	42,86	3	42,86	0	0,00	3,3	85,70	42,90
13.	Краснознаменский муниципальный округ	МБОУ СОШ № 4 п. Добровольск	2	7,41	15	55,56	9	33,33	1	3,70	3,3	92,60	37,00
14.	Славский муниципальный округ	МБОУ «Прохладненская ООШ»	3	<b>42,86</b>	3	42,86	1	14,29	0	0,00	2,7	57,20	14,30
15.	Славский муниципальный округ	МБОУ «Большаковская СОШ»	2	6,67	11	36,67	14	46,67	3	10,00	3,6	93,30	56,70
16.	Черняховский муниципальный округ	МАОУ «Привольненская СОШ»	0	8,33	1	83,33	10	8,33	1	0,00	3,0	91,70	8,30

Данная таблица демонстрирует, что в МАОУ СОШ № 12 и МАОУ СОШ № 13 доля «2» находится в значении от 20-26% тем самым данные ОО уже находятся в «зоне риска». В МАОУ СОШ № 28 и МБОУ «Прохладненская ООШ» заметно увеличена доля обучающихся имеющих оценку «2». Данные ОО взяты под региональное сопровождение в 2025 году и на основании полученных результатов рекомендовано выстроить работу по преодолению низких образовательных результатов – изменение подходов к внутришкольной системе профессионального развития педагогов.

Если говорить относительно средних показателей успеваемости, уровня обученности, качества знаний они не превышают средние показатели по Калининградской области.



## Математика 5 класс

ВПР по математике предназначена для того, чтобы оценить качество общеобразовательной подготовки обучающихся в соответствии с требованиями ФГОС. Результаты проверочной работы также необходимы для анализа текущего состояния муниципальных и региональных систем образования и формирования программ их развития.

В Калининградской области участие в ВПР по математике в 5 классах приняли участие 12051 обучающихся. Из них отметку "2" получили 5,45%, отметку "3" – 33,33%, отметку "4" - 42,03%, а отметку "5" - 19,19%.

### Сравнение результатов на три года

Таблица 20

Год	"2"	Доля %	"3"	Доля %	"4"	Доля %	"5"	Доля %	Средняя отметка	Успеваемость, %	Качество знаний, %	Степень обученности, %
2022	976	9,25	4003	37,95	3672	34,82	1896	17,98	3,6	90,80	52,80	55,40
2023	707	6,34	3785	33,95	4597	41,23	2059	18,47	3,7	93,70	59,70	58,10
2024	657	5,45	4017	33,33	5065	42,03	2313	19,19	3,7	94,60	61,20	59,00

Гистограмма 8



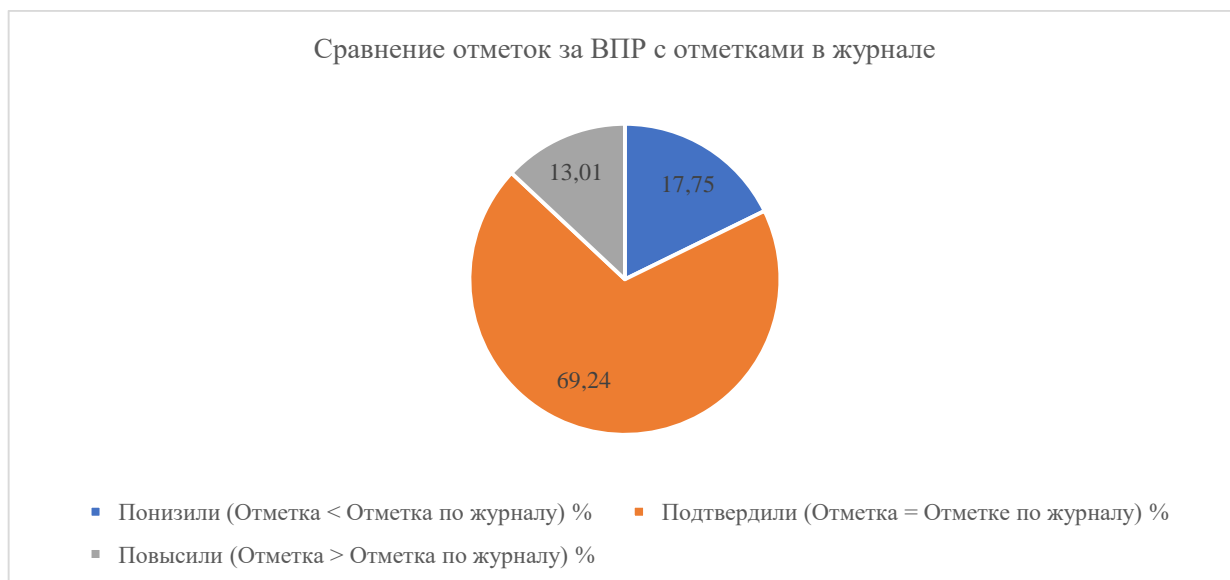
На гистограмме 8 видно, что на отметках в 5 баллов и 9 баллов происходит скачок (1,5 % до 9,3 %) и (7,8 % до 12,8%). Следовательно, можно сделать вывод о том, что-либо учащиеся получили необходимый объем знаний

для получения удовлетворительной отметки, либо учителя необъективно оценивали результаты слабых работ своих учеников.

Всего в ВПР по математике в 5 классах приняло участие 12051 обучающихся. 25 % (3767 человек) показали недостаточный и низкий уровень овладения материалом, набрав от 0 до 7 баллов. Средний или базовый уровень показали 50 % (5994 человека), повышенный уровень 1812 обучающихся и высокий 478 обучающихся. По результатам можно сделать вывод, что обучающиеся продемонстрировавшие хороший уровень подготовки по математике в 5 классах.

Отметки, полученные шестиклассниками за выполнение ВПР по математике, были подвергнуты сравнительному анализу с отметками учеников по журналу. Из 12051 учеников 2113 (17,75%) понизили, 8245 (69,24%) подтвердили, 1549 (13,01%) повысили, исходя из данных большинство подтвердили отметку. Диаграмма 7 отражает соответствие отметок, полученных за выполнение ВПР, и итоговых (четвертных) отметок.

Диаграмма 7



В результате сравнения отметок, полученных за ВПР, и отметок учащихся по журналу, можно сделать вывод, что только 69% обучающихся подтвердили свои отметки. Четверть детей, продемонстрировавших при выполнении проверочных работ результат ниже, чем при текущем оценивании. 13% обучающихся повысили свои отметки. Можно предположить, что и текущее оценивание, и оценивание работ на ВПР были недостаточно объективны.

Результаты ВПР в разрезе муниципальных образований представлены в таблице 21.

№ пп	Муниципальное образование	"2"	Доля, %	"3"	Доля, %	"4"	Доля, %	"5"	Доля, %	Средняя отметка	Успеваемость, %	Качество знаний, %	Степень обученности, %
1.	ГО город Калининград	374	5,68	2022	30,72	2776	42,18	1409	21,41	3,8	94,30	63,60	60,40
2.	Балтийский МО	7	2,39	112	38,23	117	39,93	57	19,45	3,8	97,60	59,40	59,20
3.	Светловский ГО	11	4,17	95	35,98	123	46,59	35	13,26	3,7	95,80	59,90	56,70
4.	Пионерский ГО	9	6,77	51	38,35	57	42,86	16	12,03	3,6	93,20	54,90	54,30
5.	Полесский МО	3	1,70	56	31,82	93	52,84	24	13,64	3,8	98,30	66,50	59,20
6.	Гусевский ГО	11	3,54	103	33,12	126	40,51	71	22,83	3,8	96,50	63,30	61,20
7.	Славский МО	7	5,04	56	40,29	55	39,57	21	15,11	3,6	95,00	54,70	55,70
8.	Правдинский МО	29	15,59	67	36,02	72	38,71	18	9,68	3,4	84,40	48,40	49,90
9.	Гурьевский МО	64	5,59	449	39,25	454	39,69	177	15,47	3,7	94,40	55,20	55,90
10.	Советский ГО	25	6,97	146	40,42	139	38,68	50	13,94	3,6	93,00	52,60	54,40
11.	Черняховский МО	18	4,16	170	39,26	173	39,95	72	16,63	3,7	95,80	56,60	57,00
12.	Нестеровский МО	12	9,30	39	30,23	47	36,43	31	24,03	3,8	90,70	60,50	59,70
13.	Гвардейский МО	7	2,81	99	39,76	108	43,37	35	14,06	3,7	97,20	57,40	56,60
14.	Зеленоградский МО	12	2,96	139	34,24	181	44,58	74	18,23	3,8	97,10	62,80	59,60
15.	Светлогорский ГО	23	14,11	57	34,97	67	41,1	16	9,82	3,5	85,90	50,90	51,00

№ пп	Муниципальное образование	"2"	Доля, %	"3"	Доля, %	"4"	Доля, %	"5"	Доля, %	Средняя отметка	Успеваемость, %	Качество знаний, %	Степень обученности, %
16.	Багратионовский МО	10	3,73	122	45,52	103	38,43	33	12,31	3,6	96,30	50,70	53,90
17.	Краснознаменский МО	0	0,00	59	56,41	40	38,46	5	5,13	3,5	100,00	43,60	50,10
18.	Озерский МО	6	5,94	33	32,67	43	42,57	19	18,81	3,7	94,10	61,40	58,80
19.	Неманский МО	11	6,36	73	42,20	67	38,73	22	12,72	3,6	93,70	51,50	53,70
20.	Янтарный ГО	1	3,13	11	34,38	15	46,88	5	15,63	3,8	96,90	62,50	58,50
21.	Ладушкинский ГО	1	1,96	15	29,41	29	56,86	6	11,76	3,8	98,00	68,60	59,10
22.	Мамоновский ГО	7	10,94	16	25,00	26	40,63	15	23,44	3,8	89,10	64,10	60,20
Калининградская область		<b>657</b>	<b>5,45</b>	<b>4017</b>	<b>33,33</b>	<b>5065</b>	<b>42,03</b>	<b>2313</b>	<b>19,19</b>	<b>3,7</b>	<b>94,60</b>	<b>61,20</b>	<b>59,00</b>

По данным таблицы 21 можно сделать сказать о том, что результаты выше, чем в среднем по области продемонстрировали следующие муниципалитеты: Полесский МО, Гусевский ГО, Зеленоградский МО, Янтарный ГО, Ладушкинский ГО.

В таблице 22 представлены результаты школ с низкими результатами обучения и/или школ, функционирующих в неблагоприятных социальных условиях, в Калининградской области.

Рассмотрим результаты участников регионального уровня контроля.

№ пп	Муниципальное образование	Образовательная организация	"2"	Доля, %	"3"	Доля, %	"4"	Доля, %	"5"	Доля, %	Средняя отметка	Успеваемость, %	Качество знаний, %
1.	Городской округ «Город Калининград»	МАОУ СОШ № 3	8	4,17	100	52,08	76	39,58	8	4,17	3,4	95,80	43,80
2.	Городской округ «Город Калининград»	МАОУ СОШ № 9 им. Дьякова П.М.	18	15,65	48	41,74	31	26,96	18	15,65	3,4	84,40	42,60
3.	Городской округ «Город Калининград»	МАОУ СОШ № 12	6	4,17	69	47,92	56	38,89	13	9,03	3,5	95,80	47,90
4.	Городской округ «Город Калининград»	МАОУ СОШ № 13	2	2,44	56	68,29	22	26,83	2	2,44	3,3	97,60	29,30
5.	Городской округ «Город Калининград»	МАОУ СОШ № 24	15	12,82	31	26,50	56	47,86	15	12,82	3,6	87,20	60,70
6.	Городской округ «Город Калининград»	МАОУ СОШ № 28	19	14,29	57	42,86	48	36,09	9	6,77	3,4	85,70	42,90

№ пп	Муниципальное образование	Образовательная организация	"2"	Доля, %	"3"	Доля, %	"4"	Доля, %	"5"	Доля, %	Средняя отметка	Успеваемость, %	Качество знаний, %
7.	Городской округ «Город Калининград»	МАОУ СОШ № 38	3	1,54	61	31,28	105	53,85	26	13,33	3,8	98,50	67,20
8.	Гусевский городской округ	МОУ «Калининская СОШ» им. Ю.Н. Малахова	0	0,00	2	33,33	3	50,00	1	16,67	3,8	100,00	66,70
9.	Гусевский городской округ	МОУ «СОШ № 1 имени Героя Советского Союза С.И. Гусева»	8	5,63	33	23,24	55	38,73	46	32,39	4,0	94,40	71,10
10.	Гусевский городской округ	филиал МОУ «СОШ № 1 имени Героя Советского Союза С.И. Гусева» в п. Маяковское	0	0,00	5	45,45	5	45,45	1	9,09	3,6	100,00	54,50
11.	Краснознаменский муниципальный округ	МБОУ «ООШ № 2 п. Алексеевка»	0	0,00	2	25,00	5	62,50	1	12,50	3,9	100,00	75,00
12.	Краснознаменский муниципальный округ	МБОУ «СОШ № 3 п. Весново»	0	0,00	7	87,50	1	12,50	0	0,00	3,1	100,00	12,50

№ пп	Муниципальное образование	Образовательная организация	"2"	Доля, %	"3"	Доля, %	"4"	Доля, %	"5"	Доля, %	Средняя отметка	Успеваемость, %	Качество знаний, %
13.	Краснознаменский муниципальный округ	МБОУ СОШ № 4 п. Добровольск	0	0,00	13	56,52	9	39,13	1	4,35	3,5	100,00	43,50
14.	Славский муниципальный округ	МБОУ «Прохладненская ООШ»	1	10,00	5	50,00	1	10,00	3	30,00	3,6	90,00	40,00
15.	Славский муниципальный округ	МБОУ «Большаковская СОШ»	0	0,00	15	51,72	10	34,48	4	13,79	3,6	100,00	48,30
16.	Черняховский муниципальный округ	МАОУ «Привольненская СОШ»	0	0,00	8	47,06	8	47,06	1	5,88	3,6	100,00	52,90

По данным таблицы 22 можно сделать вывод, что по математике в 5 классе в ОО входящих в перечень ШНОР и/или ШНСУ в 2024 году доля «2» не была превышена и находилась в максимальном значении 15%. Можно предположить, что работа которая проводится с такими ОО (консультационно-информационная, методическая и ресурсная поддержка) привела положительной динамике.

По данным таблицы 22 можно сделать сказать о том, что результаты выше, чем в среднем по области продемонстрировали следующие участники регионального уровня контроля: МАОУ СОШ № 38, МОУ «Калининская СОШ» им. Ю.Н. Малахова, МБОУ «ООШ № 2 п. Алексеевка».

## Математика 6 класс

Всероссийские проверочные работы (ВПР) проводятся в целях осуществления мониторинга результатов перехода на ФГОС и направлены на выявление качества подготовки обучающихся. Назначение КИМ для проведения проверочной работы по математике – оценить качество общеобразовательной подготовки обучающихся 6 классов в соответствии с требованиями ФГОС.

КИМ ВПР позволяют осуществить диагностику достижения предметных и метапредметных результатов обучения, в том числе овладение межпредметными понятиями и способность использования универсальных учебных действий (УУД) в учебной, познавательной и социальной практике. Результаты ВПР в совокупности с имеющейся в общеобразовательной организации информацией, отражающей индивидуальные образовательные траектории обучающихся, могут быть использованы для оценки личностных результатов обучения. Результаты ВПР могут быть использованы образовательными организациями для совершенствования методики преподавания математики, муниципальными и региональными органами исполнительной власти, осуществляющими государственное управление в сфере образования, для анализа текущего состояния муниципальных и региональных систем образования и формирования программ их развития.

В Калининградской области участие в ВПР по математике в 6 классах приняли участие 11374 обучающихся. Из них отметку "2" получили 7,48%, отметку "3" – 47,18%, отметку "4" - 36,58%, а отметку "5" - 8,76%.

### Сравнение результатов на три года

Таблица 23

Год	"2"	Доля %	"3"	Доля %	"4"	Доля %	"5"	Доля %	Средняя отметка	Успеваемость, %	Качество знаний, %	Степень обученности, %
2022	1120	10,83	5311	51,37	3229	31,23	679	6,57	3,3	89,20	37,80	46,80
2023	1037	9,32	5227	46,99	3936	35,39	923	8,30	3,4	90,70	43,70	49,40
2024	851	7,48	5366	47,18	4161	36,58	996	8,76	3,5	92,50	45,30	50,40

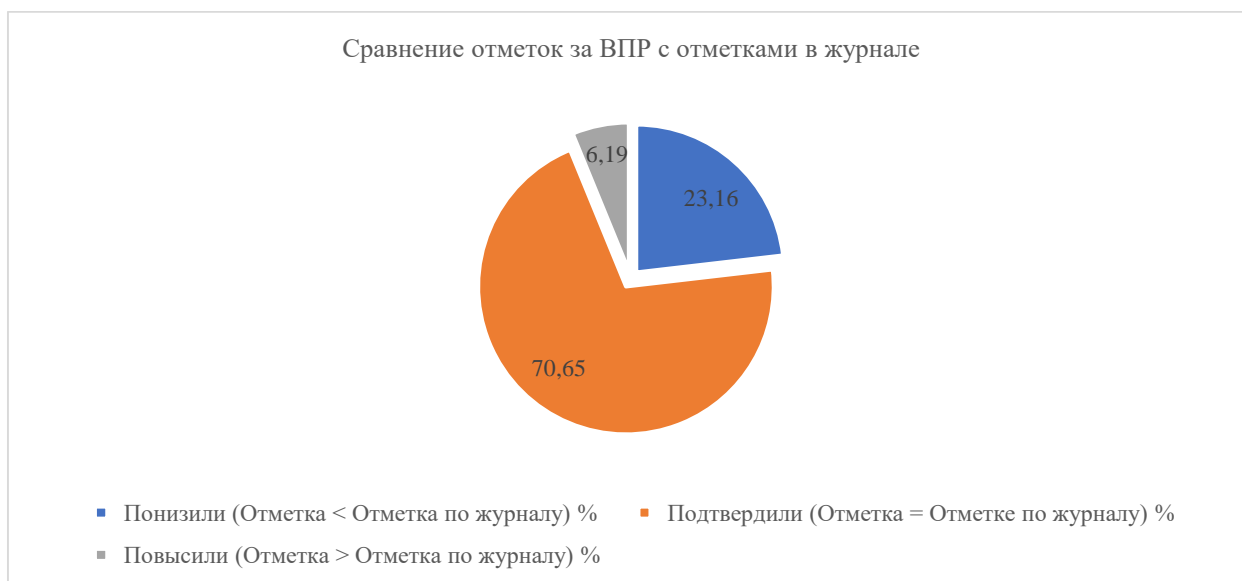




Для того, чтобы получить отметку «3» обучающийся должен набрать от 6 до 9 баллов, отметку «4» - от 10 до 13 баллов, а чтобы получить отметку «5» - от 14 баллов. На гистограмме 7 видно, что на отметках в 6 баллов и 10 баллов происходит скачок (1,6 % до 17,1 %) и (6,3 % до 15,3 %). Следовательно, можно сделать вывод о том, что-либо учащиеся получили необходимый объем знаний для получения удовлетворительной отметки, либо учителя необъективно оценивали результаты слабых работ своих учеников.

В ВПР по математике в 6 классах приняло участие 11374 обучающихся. 25 % (4388 человек) продемонстрировали низкий и недостаточный уровень. Важно обратить внимание на значительное количество учеников, показавших недостаточный и низкий уровень знаний. Эти обучающиеся владеют учебным материалом на уровне применения в простых, знакомых ситуациях, успешно выполняют обычные, типичные учебные задания, но не могут применить полученные знания в нестандартной ситуации. Индивидуальный подход, повышение мотивации к обучению могут привести к повышению уровня образовательных достижений данной категории. 50 % (4810 человек) показали средний или базовый уровень, повышенный уровень 15 % (1190 человек) и оставшиеся 10 % (986 человек) показали высокий уровень.

Отметки, полученные шестиклассниками за выполнение ВПР по математике, были подвергнуты сравнительному анализу с отметками учеников по журналу. Из 11374 учеников 2633 (23,16%) понизили, 8033 (70,65%) подтвердили, 704 (6,19%) повысили, исходя из данных большинство подтвердили отметку. Диаграмма 7 отражает соответствие отметок, полученных за выполнение ВПР, и итоговых (четвертных) отметок.



В результате сравнения отметок, полученных за ВПР, и отметок учащихся по журналу, можно сделать вывод, что только 70% обучающихся подтвердили свои отметки. Можно предположить, что и текущее оценивание, и оценивание работ на ВПР были недостаточно объективны.

Результаты ВПР в разрезе муниципальных образований представлены в таблице 24.

№ пп	Муниципальное образование	"2"	Доля, %	"3"	Доля, %	"4"	Доля, %	"5"	Доля, %	Средняя отметка	Успеваемость, %	Качество знаний, %	Степень обученности, %
1.	ГО город Калининград	467	7,37	2864	45,21	2438	38,48	566	8,93	3,5	92,60	47,40	51,00
2.	Балтийский МО	11	4,55	121	50,00	87	35,95	23	9,50	3,5	95,50	45,50	51,20
3.	Светловский ГО	14	5,45	139	54,09	91	35,41	13	5,06	3,4	94,60	40,50	48,10
4.	Пионерский ГО	11	8,80	53	42,40	53	42,40	8	6,40	3,5	91,20	48,80	50,20
5.	Полесский МО	10	6,33	93	58,86	35	22,15	20	12,66	3,4	93,70	34,80	49,00
6.	Гусевский ГО	28	8,78	175	54,86	92	28,84	24	7,52	3,4	91,20	36,40	47,10
7.	Славский МО	12	9,23	69	53,08	41	31,54	8	6,15	3,3	90,80	37,70	46,90
8.	Правдинский МО	20	12,99	80	51,95	41	26,62	13	8,44	3,3	87,00	35,10	46,30
9.	Гурьевский МО	114	11,46	505	50,75	312	31,36	64	6,43	3,3	88,50	37,80	46,60
10.	Советский ГО	34	9,97	169	49,56	113	33,14	25	7,33	3,4	90,00	40,50	48,00
11.	Черняховский МО	29	7,38	185	47,07	142	36,13	37	9,41	3,5	92,60	45,50	50,70
12.	Нестеровский МО	8	6,56	57	46,72	47	38,52	10	8,20	3,5	93,40	46,70	50,70
13.	Гвардейский МО	14	5,60	98	39,20	97	38,80	41	16,40	3,7	94,40	55,20	56,20
14.	Зеленоградский МО	12	3,53	178	52,35	124	36,47	26	7,65	3,5	96,50	44,10	50,40
15.	Светлогорский ГО	10	7,09	76	53,90	47	33,33	8	5,67	3,4	92,90	39,00	47,50

№ пп	Муниципальное образование	"2"	Доля, %	"3"	Доля, %	"4"	Доля, %	"5"	Доля, %	Средняя отметка	Успеваемость, %	Качество знаний, %	Степень обученности, %
16.	Багратионовский МО	22	8,21	149	55,6	80	29,85	17	6,34	3,3	91,80	36,20	46,80
17.	Краснознаменский МО	4	4,00	54	54,00	39	39,00	3	3,00	3,4	96,00	42,00	48,00
18.	Озерский МО	9	6,67	68	50,37	52	38,52	6	4,44	3,4	93,30	43,00	48,30
19.	Неманский МО	3	2,16	76	54,68	47	33,81	13	9,35	3,5	97,80	43,20	51,00
20.	Янтарный ГО	3	11,11	10	37,04	14	51,85	0	0,00	3,4	88,90	51,90	48,30
21.	Ладушкинский ГО	2	4,88	23	56,10	14	34,15	2	4,88	3,4	95,10	39,00	47,70
22.	Мамоновский ГО	9	11,84	42	55,26	21	27,63	4	5,26	3,3	88,20	32,90	44,70
Калининградская область		<b>851</b>	<b>7,48</b>	<b>5366</b>	<b>47,18</b>	<b>4161</b>	<b>36,58</b>	<b>996</b>	<b>8,76</b>	<b>3,5</b>	<b>92,50</b>	<b>45,30</b>	<b>50,40</b>

По данным таблицы 24 можно сделать сказать о том, что результаты выше, чем в среднем по области продемонстрировали следующие муниципалитеты: ГО город Калининград, Балтийский МО, Черняховский МО, Нестеровский МО.

В таблице 25 представлены результаты школ с низкими результатами обучения и/или школ, функционирующих в неблагоприятных социальных условиях, в Калининградской области.

Рассмотрим результаты участников регионального уровня контроля.

№ пп	Муниципальное образование	Образовательная организация	"2"	Доля, %	"3"	Доля, %	"4"	Доля, %	"5"	Доля, %	Средняя отметка	Успеваемость, %	Качество знаний, %
1.	Городской округ «Город Калининград»	МАОУ СОШ № 3	11	5,50	96	48,00	78	39,00	15	7,50	3,5	94,50	46,50
2.	Городской округ «Город Калининград»	МАОУ СОШ № 9 им. Дьякова П.М.	0	0,00	90	67,16	41	30,60	3	2,24	3,4	100,00	32,80
3.	Городской округ «Город Калининград»	МАОУ СОШ № 12	4	3,17	65	51,59	45	35,71	12	9,52	3,5	96,80	45,20
4.	Городской округ «Город Калининград»	МАОУ СОШ № 13	8	7,08	72	63,72	32	28,32	1	0,88	3,2	92,90	29,20
5.	Городской округ «Город Калининград»	МАОУ СОШ № 24	10	8,62	60	51,72	42	36,21	4	3,45	3,3	91,40	39,70
6.	Городской округ «Город Калининград»	МАОУ СОШ № 28	40	<b>27,97</b>	73	51,05	28	19,58	2	1,40	2,9	72,00	21,00

№ пп	Муниципальное образование	Образовательная организация	"2"	Доля, %	"3"	Доля, %	"4"	Доля, %	"5"	Доля, %	Средняя отметка	Успеваемость, %	Качество знаний, %
7.	Городской округ «Город Калининград»	МАОУ СОШ № 38	4	2,26	73	41,24	77	43,50	23	12,99	3,7	97,70	56,50
8.	Гусевский городской округ	МОУ «Калининская СОШ» им. Ю.Н. Малахова	1	12,5	5	62,50	2	25,00	0	0,00	3,1	87,50	25,00
9.	Гусевский городской округ	МОУ «СОШ № 1 имени Героя Советского Союза С.И. Гусева»	15	13,16	78	68,42	18	15,79	3	2,63	3,1	86,80	18,40
10.	Гусевский городской округ	филиал МОУ «СОШ № 1 имени Героя Советского Союза С.И. Гусева» в п. Маяковское	0	0,00	6	60,00	4	40,00	0	0,00	3,4	100,00	40,00
11.	Краснознаменский муниципальный округ	МБОУ «ООШ № 2 п. Алексеевка»	2	<b>22,22</b>	4	44,44	3	33,33	0	0,00	3,1	77,80	33,30
12.	Краснознаменский муниципальный округ	МБОУ «СОШ № 3 п. Весново»	0	0,00	11	78,57	2	14,29	1	7,14	3,3	100,00	21,40

№ пп	Муниципальное образование	Образовательная организация	"2"	Доля, %	"3"	Доля, %	"4"	Доля, %	"5"	Доля, %	Средняя отметка	Успеваемость, %	Качество знаний, %
13.	Краснознаменский муниципальный округ	МБОУ СОШ № 4 п. Добровольск	0	0,00	15	71,43	6	28,57	0	0,00	3,3	100,0	28,60
14.	Славский муниципальный округ	МБОУ «Прохладненская ООШ»	2	25,00	6	75,00	0	0,00	0	0,00	2,8	75,00	0,00
15.	Славский муниципальный округ	МБОУ «Большаковская СОШ»	2	6,90	17	58,62	8	27,59	2	6,90	3,3	93,10	34,50
16.	Черняховский муниципальный округ	МАОУ «Привольненская СОШ»	0	0,00	7	58,33	5	41,67	0	0,00	3,4	100,00	41,70

По данным таблицы можно определить ОО, которые попадают в «зону риска», а именно: МАОУ СОШ № 28 и МБОУ «ООШ № 2 п. Алексеевка» в доле «2» превышающий 20%. С данными ОО в следующем учебном году будет проводиться работа по преодолению школьной неуспешности в рамках помощи школ входящих в перечень ШНОР и/или ШНСУ.

По данным таблицы 25 можно сделать сказать о том, что результаты выше, чем в среднем по области продемонстрировали следующие участники регионального уровня контроля: МАОУ СОШ № 38.

## Математика 7 класс

Всероссийские проверочные работы (ВПР) проводятся в целях осуществления мониторинга результатов перехода на ФГОС и направлены на выявление качества подготовки обучающихся.

В Калининградской области участие в ВПР по математике в 7 классах приняли участие 10958 обучающихся. Из них отметку "2" получили 7,77 %, отметку "3" – 48,74%, отметку "4" - 33,27%, а отметку "5" - 10,22%.

### Сравнение результатов на три года

Таблица 26

Год	"2"	Доля %	"3"	Доля %	"4"	Доля %	"5"	Доля %	Средняя отметка	Успеваемость, %	Качество знаний, %	Степень обученности, %
2022	919	9,72	5006	52,92	2723	28,79	811	8,57	3,4	90,30	37,40	47,60
2023	884	8,09	5621	51,46	3323	30,42	1096	10,03	3,4	91,90	40,50	49,30
2024	851	7,77	5341	48,74	3646	33,27	1120	10,22	3,5	92,20	43,50	50,30

Гистограмма 10



Для того, чтобы получить отметку «3» обучающийся должен набрать от 7 до 11 баллов, отметку «4» - от 12 до 15 баллов, а чтобы получить отметку «5» - от 16 баллов. На гистограмме 8 видно, что на отметках в 7 баллов и 12 баллов происходит скачок (1,3 % до 12,9 %) и (6,7 % до 12 %). Следовательно, можно сделать вывод о том, что-либо учащиеся получили необходимый объем

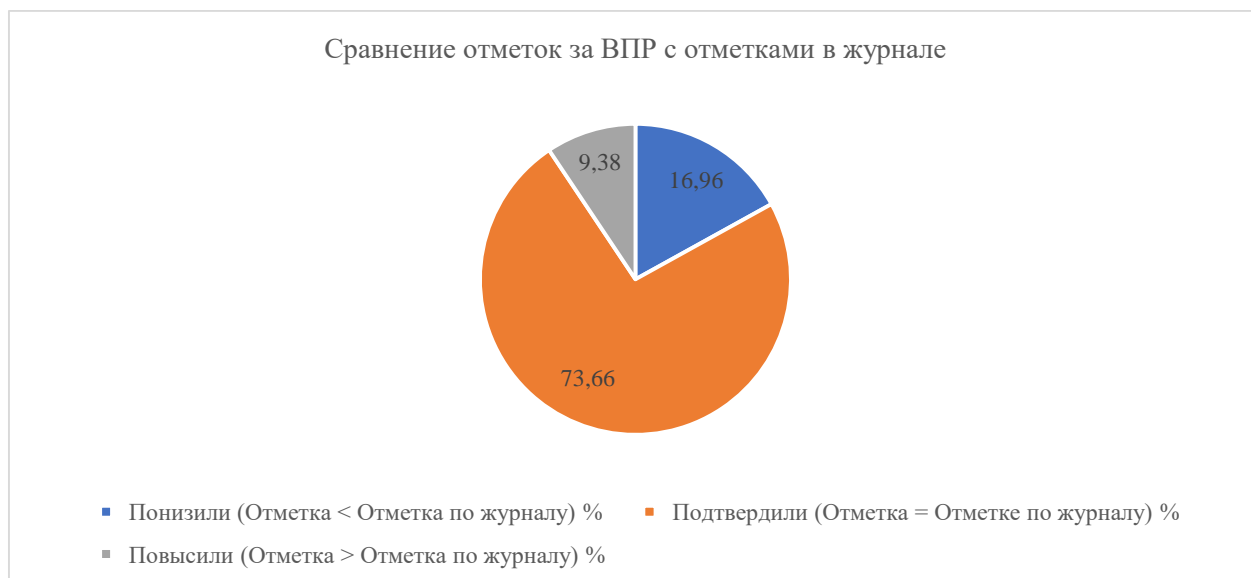


знаний для получения удовлетворительной отметки, либо учителя необъективно оценивали результаты слабых работ своих учеников.

В ВПР по математике в 6 классах приняло участие 10958 обучающихся. 25 % (3502 человек) продемонстрировали низкий и недостаточный уровень. 50 % (5052 человек) показали средний или базовый уровень, повышенный уровень 15 % (1768 человек) и оставшиеся 10 % (636 человек) показали высокий уровень. Анализ характера изменений числовых данных позволяет сделать вывод о необоснованно резких скачках числа участников, получивших отметки «3», «4», что свидетельствует о наличии проблем оценивания ВПР

Отметки, полученные шестиклассниками за выполнение ВПР по математике, были подвергнуты сравнительному анализу с отметками учеников по журналу. Из 10958 учеников 1831 (16,96%) понизили, 7950 (73,66%) подтвердили, 1012 (9,38%) повысили, исходя из данных большинство подтвердили отметку. Диаграмма 7 отражает соответствие отметок, полученных за выполнение ВПР, и итоговых (четвертных) отметок.

Диаграмма 9



Результаты ВПР в разрезе муниципальных образований представлены в таблице 27.

№ пп	Муниципальное образование	"2"	Доля, %	"3"	Доля, %	"4"	Доля, %	"5"	Доля, %	Средняя отметка	Успеваемость, %	Качество знаний, %	Степень обученности, %
1.	ГО город Калининград	494	8,29	2753	46,15	2016	33,80	701	11,75	3,5	91,70	45,60	51,30
2.	Балтийский МО	12	4,2	165	57,69	81	28,32	28	9,79	3,4	95,80	38,10	49,40
3.	Светловский ГО	15	5,91	114	44,88	107	42,13	18	7,09	3,5	94,10	49,20	51,20
4.	Пионерский ГО	12	10,71	61	54,46	33	29,46	6	5,36	3,3	89,30	34,80	45,50
5.	Полесский МО	9	5,00	97	53,89	62	34,44	12	6,67	3,4	95,00	41,10	48,90
6.	Гусевский ГО	29	11,33	143	55,86	69	26,95	15	5,86	3,3	88,70	32,80	45,00
7.	Славский МО	7	5,26	89	66,92	28	21,05	9	6,77	3,3	94,70	27,80	45,20
8.	Правдинский МО	24	15,29	84	53,50	40	25,48	9	5,73	3,2	84,70	31,20	43,70
9.	Гурьевский МО	94	9,21	479	46,91	355	34,77	93	9,11	3,4	90,80	43,90	49,70
10.	Советский ГО	30	9,58	160	51,12	98	31,31	25	7,99	3,4	90,40	39,30	48,00
11.	Черняховский МО	23	5,49	233	55,61	131	31,26	32	7,64	3,4	94,50	38,90	48,50
12.	Нестеровский МО	3	2,83	66	62,26	24	22,64	13	12,26	3,4	97,20	34,90	49,60
13.	Гвардейский МО	7	2,94	141	59,24	67	28,15	23	9,66	3,4	97,10	37,80	49,50
14.	Зеленоградский МО	16	5,23	160	52,29	106	34,64	24	7,84	3,5	94,80	42,50	49,70
15.	Светлогорский ГО	12	9,84	52	42,62	47	38,52	11	9,02	3,5	90,20	47,50	50,60

№ пп	Муниципальное образование	"2"	Доля, %	"3"	Доля, %	"4"	Доля, %	"5"	Доля, %	Средняя отметка	Успеваемость, %	Качество знаний, %	Степень обученности, %
16.	Багратионовский МО	25	9,16	160	58,61	71	26,01	17	6,23	3,3	90,90	32,20	45,40
17.	Краснознаменский МО	3	2,91	50	48,54	38	36,89	12	11,65	3,6	97,10	48,50	53,20
18.	Озерский МО	6	5,61	63	58,88	32	29,91	6	5,61	3,4	94,40	35,50	46,80
19.	Неманский МО	7	4,86	72	50,00	53	36,81	12	8,33	3,5	95,10	45,10	50,70
20.	Янтарный ГО	3	8,33	21	58,33	11	30,56	1	2,78	3,3	91,70	33,30	44,70
21.	Ладушкинский ГО	1	2,33	30	69,77	12	27,91	0	0,00	3,3	97,70	27,90	43,40
22.	Мамоновский ГО	8	10,39	47	61,04	19	24,68	3	3,90	3,2	89,60	28,60	43,30
Калининградская область		<b>851</b>	<b>7,77</b>	<b>5341</b>	<b>48,74</b>	<b>3646</b>	<b>33,27</b>	<b>1120</b>	<b>10,22</b>	<b>3,5</b>	<b>92,20</b>	<b>43,50</b>	<b>50,30</b>

Особое внимание следует обратить на те муниципалитеты, в которых ОО имеют наиболее высокую долю обучающихся получивших отметку «2» по ВПР. Эти обучающиеся находятся в зоне риска, ведь если они в 7 классе показывают такие результаты уже можно предполагать, что это способствует не прохождению ГИА. Увеличение доли «2» является сигналом для принятия управленческих мер по изменению подходов по преподаванию данного учебного предмета в ОО.

По данным таблицы 27 можно сделать сказать о том, что результаты выше, чем в среднем по области продемонстрировали следующие муниципалитеты: Светловский ГО.

В таблице 28 представлены результаты школ с низкими результатами обучения и/или школ, функционирующих в неблагоприятных социальных условиях, в Калининградской области.

Рассмотрим результаты участников регионального уровня контроля.

№ пп	Муниципальное образование	Образовательная организация	"2"	Доля, %	"3"	Доля, %	"4"	Доля, %	"5"	Доля, %	Средняя отметка	Успеваемость, %	Качество знаний, %
1.	Городской округ «Город Калининград»	МАОУ СОШ № 3	3	1,65	92	50,55	67	36,81	20	10,99	3,6	98,40	47,80
2.	Городской округ «Город Калининград»	МАОУ СОШ № 9 им. Дьякова П.М.	12	9,52	69	54,76	36	28,57	9	7,14	3,3	90,50	35,70
3.	Городской округ «Город Калининград»	МАОУ СОШ № 13	11	9,57	76	66,09	27	23,48	1	0,87	3,2	90,40	24,40
4.	Городской округ «Город Калининград»	МАОУ СОШ № 24	14	14,29	39	39,80	32	32,65	13	13,27	3,4	85,70	45,90
5.	Городской округ «Город Калининград»	МАОУ СОШ № 28	59	<b>44,03</b>	63	47,01	12	8,96	0	0,00	2,6	56,00	9,00
6.	Городской округ «Город Калининград»	МАОУ СОШ № 38	20	9,22	108	49,77	66	30,41	23	10,60	3,4	90,80	41,00

№ пп	Муниципальное образование	Образовательная организация	"2"	Доля, %	"3"	Доля, %	"4"	Доля, %	"5"	Доля, %	Средняя отметка	Успеваемость, %	Качество знаний, %
7.	Гусевский городской округ	МОУ «Калининская СОШ» им. Ю.Н. Малахова	0	0,00	2	50,00	2	50,00	0	0,00	3,5	100,00	50,00
8.	Гусевский городской округ	МОУ «СОШ № 1 имени Героя Советского Союза С.И. Гусева»	10	10,31	58	59,79	24	24,74	5	5,15	3,2	89,70	29,90
9.	Гусевский городской округ	филиал МОУ «СОШ № 1 имени Героя Советского Союза С.И. Гусева» в п. Маяковское	0	0,00	2	50,00	2	50,00	0	0,00	3,5	100,00	50,00
10.	Краснознаменский муниципальный округ	МБОУ «ООШ № 2 п. Алексеевка»	1	12,50	4	50,00	3	37,50	0	0,00	3,3	87,50	37,50
11.	Краснознаменский муниципальный округ	МБОУ «СОШ № 3 п. Весново»	2	14,29	7	50,00	5	35,71	0	0,00	3,2	85,70	35,70
12.	Краснознаменский муниципальный округ	МБОУ СОШ № 4 п. Добровольск	0	0,00	21	80,77	5	19,23	0	0,00	3,2	100,00	19,20

№ пп	Муниципальное образование	Образовательная организация	"2"	Доля, %	"3"	Доля, %	"4"	Доля, %	"5"	Доля, %	Средняя отметка	Успеваемость, %	Качество знаний, %
13.	Славский муниципальный округ	МБОУ «Прохладненская ООШ»	3	17,65	9	52,94	4	23,53	1	5,88	3,2	82,40	29,40
14.	Славский муниципальный округ	МБОУ «Большаковская СОШ»	3	6,98	29	67,44	9	20,93	2	4,65	3,2	93,00	25,60
15.	Черняховский муниципальный округ	МАОУ «Привольненская СОШ»	0	0,00	10	55,56	7	38,89	1	5,56	3,5	100,00	44,50

По данным таблицы 28 можно сделать сказать о том, что результаты выше, чем в среднем по области продемонстрировали следующие участники регионального уровня контроля: МАОУ СОШ № 3, МОУ «Калининская СОШ» им. Ю.Н. Малахова, филиал МОУ «СОШ № 1 имени Героя Советского Союза С.И. Гусева» в п. Маяковское .

## Математика 8 класс

Всероссийские проверочные работы (ВПР) проводятся в целях осуществления мониторинга результатов перехода на ФГОС и направлены на выявление качества подготовки обучающихся.

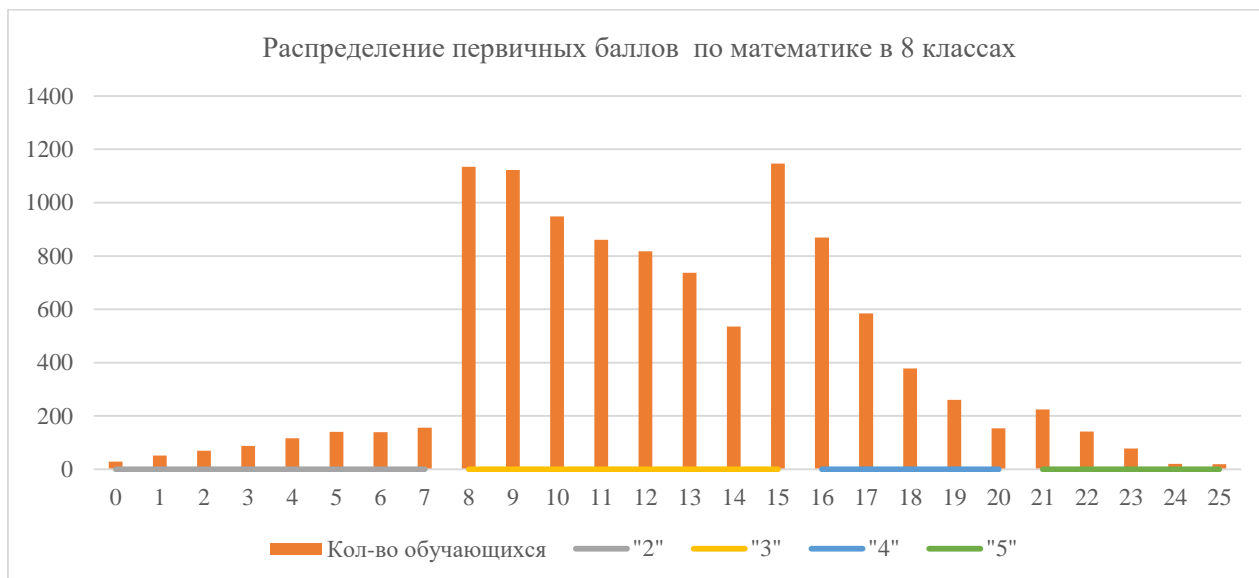
В Калининградской области участие в ВПР по математике в 8 классах приняли участие 10816 обучающихся. Из них отметку "2" получили 7,31%, отметку "3" – 56,38%, отметку "4" - 31,81%, а отметку "5" - 4,5%.

### Сравнение результатов на три года

Таблица 29

Год	"2"	Доля %	"3"	Доля %	"4"	Доля %	"5"	Доля %	Средняя отметка	Успеваемость, %	Качество знаний, %	Степень обученности, %
2022	799	8,34	5946	62,05	2564	26,76	272	2,84	3,2	91,70	29,60	43,60
2023	807	7,70	6096	58,16	3146	30,02	433	4,13	3,3	92,30	34,20	45,50
2024	791	7,31	6098	56,38	3441	31,81	487	4,50	3,3	92,70	36,30	46,30

Гистограмма 11

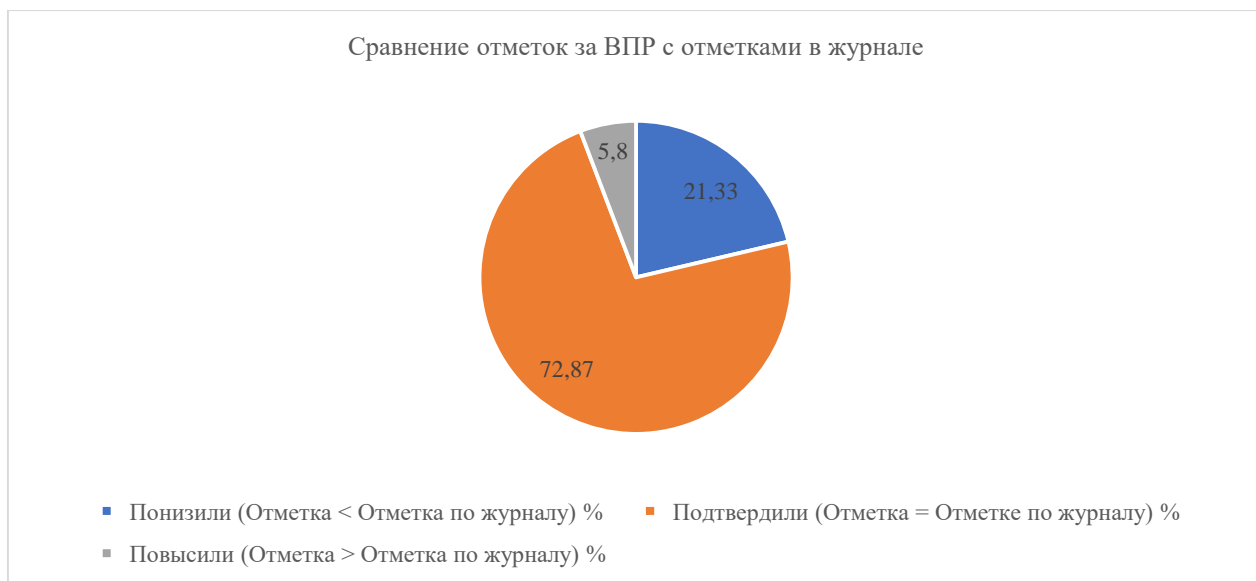


На основании данных о распределении первичных баллов можно сделать вывод о необоснованно резких скачках числа групп участников, получивших отметку «3» и отметку «4», а именно для минимальных пограничных значений данных групп: 8 баллов и 15 баллов. Всего в ВПР по математике в 8 классе приняло участие 10816 обучающихся. 25 % (3044 человек) получили от 0 до 9 баллов, это демонстрирует, что с разницей в +1 балл обучающиеся хоть и преодолели минимальный порог, но владеют материал не

нестабильном уровне недостаточном и низком. Средний уровень 50 % (5915 человек) показали довольно стабильное владение материалом, выполнив большинство заданий успешно. Оставшиеся 15 % (962 человека) показали повышенный уровень, 10 % (895 человека) высокий уровень.

Отметки, полученные шестиклассниками за выполнение ВПР по математике, были подвергнуты сравнительному анализу с отметками учеников по журналу. Из 10816 учеников 2191 (21,33%) понизили, 7484 (72,87%) подтвердили, 596 (5,8%) повысили, исходя из данных большинство подтвердили отметку. Диаграмма 7 отражает соответствие отметок, полученных за выполнение ВПР, и итоговых (четвертных) отметок.

Диаграмма 10





Результаты ВПР в разрезе муниципальных образований представлены в таблице 30.

№ пп	Муниципальное образование	"2"	Доля, %	"3"	Доля, %	"4"	Доля, %	"5"	Доля, %	Средняя отметка	Успеваемость, %	Качество знаний, %	Степень обученности, %
1.	ГО город Калининград	465	8,07	3111	53,99	1884	32,70	302	5,24	3,4	91,90	37,90	46,90
2.	Балтийский МО	15	5,47	159	58,03	79	28,83	21	7,66	3,4	94,50	36,50	47,90
3.	Светловский ГО	17	7,73	129	57,46	76	33,70	2	1,10	3,3	92,30	34,80	44,60
4.	Пионерский ГО	11	8,27	78	58,65	38	28,57	6	4,51	3,3	91,70	33,10	45,20
5.	Полесский МО	5	2,92	112	65,50	49	28,65	5	2,92	3,3	97,10	31,60	45,30
6.	Гусевский ГО	21	7,89	187	70,30	56	21,05	2	0,75	3,1	92,10	21,80	40,80
7.	Славский МО	11	8,40	69	52,67	48	36,64	3	2,29	3,3	91,60	38,90	46,00
8.	Правдинский МО	19	10,33	115	62,50	48	26,09	2	1,09	3,2	89,70	27,20	41,90
9.	Гурьевский МО	99	10,42	571	60,11	255	26,84	25	2,63	3,2	89,60	29,50	43,10
10.	Советский ГО	23	7,64	185	61,46	87	28,90	6	1,99	3,3	92,40	30,90	43,80
11.	Черняховский МО	32	7,31	246	56,16	138	31,51	22	5,02	3,3	92,70	36,50	46,60
12.	Нестеровский МО	10	8,55	64	54,70	42	35,90	1	0,85	3,3	91,50	36,80	44,90
13.	Гвардейский МО	11	3,97	174	62,82	79	28,52	13	4,69	3,3	96,00	33,20	46,20
14.	Зеленоградский МО	6	1,71	200	56,98	127	36,18	18	5,13	3,4	98,30	41,30	49,10
15.	Светлогорский ГО	6	3,97	94	62,25	45	29,80	6	3,97	3,3	96,00	33,80	46,10

№ пп	Муниципальное образование	"2"	Доля, %	"3"	Доля, %	"4"	Доля, %	"5"	Доля, %	Средняя отметка	Успеваемость, %	Качество знаний, %	Степень обученности, %
16.	Багратионовский МО	7	2,62	168	62,92	84	31,46	8	3,00	3,3	97,40	34,50	46,20
17.	Краснознаменский МО	2	2,08	59	61,46	30	31,25	5	5,21	3,4	97,90	36,50	47,70
18.	Озерский МО	11	10,68	60	58,25	31	30,10	1	0,97	3,2	89,30	31,10	42,90
19.	Неманский МО	7	4,29	77	47,24	67	41,10	12	7,36	3,5	95,70	48,50	51,40
20.	Янтарный ГО	3	6,52	25	54,35	18	39,13	0	0,00	3,3	93,50	39,10	45,70
21.	Ладушкинский ГО	3	8,33	26	72,22	5	13,89	2	5,56	3,2	91,70	19,50	41,80
22.	Мамоновский ГО	2	3,08	38	58,46	20	30,77	5	7,69	3,4	96,90	38,50	48,90
Калининградская область		<b>791</b>	<b>7,31</b>	<b>6098</b>	<b>56,38</b>	<b>3441</b>	<b>31,81</b>	<b>487</b>	<b>4,50</b>	<b>3,3</b>	<b>92,70</b>	<b>36,30</b>	<b>46,30</b>

По данным таблицы 30 можно сделать сказать о том, что результаты выше, чем в среднем по области продемонстрировали следующие муниципалитеты: ГО город Калининград, Балтийский МО, Черняховский МО, Краснознаменский МО, Неманский МО.

Особое внимание следует обратить на те муниципалитеты, в которых ОО имеют наиболее высокую долю обучающихся получивших отметку «2» по ВПР. Эти обучающиеся находятся в зоне риска, ведь если они в 7 классе показывают такие результаты уже можно предполагать, что это способствует не прохождению ГИА. Увеличение доли «2» является сигналом для принятия управленческих мер по изменению подходов по преподаванию данного учебного предмета в ОО.

Для более детального анализа был проведен сравнительный анализ выполнения заданий участниками ВПР по учебным предметам – русский язык и математика в 5 и 6 классах в сравнении с предыдущим годом. В данной таблицы выделены ОО, которые показали высокий процент «2» в сравнении с предыдущим годом.

Таблица 31

№ пп	Наименование ОО	Русский язык 5 класс 2023 год "2", %	Русский язык 5 класс 2024 год "2", %	Математика 5 класс 2023 год "2", %	Математика 5 класс 2024 год "2", %	Русский язык 6 класс 2023 год "2", %	Русский язык 6 класс 2024 год "2", %	Математика 6 класс 2023 год "2", %	Математика 6 класс 2024 год "2", %
1.	МБОУ «СОШ имени Андрея Антошечкина»	13,79	4,17	<b>23,33</b>	0,00	15,00	3,70	15,00	3,33
2.	МБОУ «СОШ п. Корнево»	0,00	6,25	0,00	0,00	9,09	<b>27,27</b>	5,56	0,00
3.	МБОУ «СОШ п. Пятидорожное»	4,00	15,15	0,00	0,00	0,00	<b>33,33</b>	3,33	13,04
4.	МБОУ «СШ города Багратионовска»	16,25	4,71	5,56	2,44	16,44	19,51	<b>24,00</b>	13,70
5.	МБОУ «ОШ поселка Зорино Гвардейского городского округа»	12,50	0,00	<b>33,33</b>	0,00	0,00	<b>37,50</b>	0,00	0,00
6.	МБОУ «ОШ поселка Комсомольска Гвардейского городского округа»	15,38	0,00	15,38	18,18	10,00	16,67	0,00	<b>25,00</b>
7.	МБОУ «СШ поселка Борское Гвардейского городского округа»	5,88	0,00	17,65	12,50	9,52	8,33	<b>22,22</b>	7,69
8.	МАОУ города Калининграда СОШ № 11	12,96	3,05	13,92	8,33	16,15	6,51	<b>21,21</b>	5,99

№ пп	Наименование ОО	Русский язык 5 класс 2023 год "2", %	Русский язык 5 класс 2024 год "2", %	Математика 5 класс 2023 год "2", %	Математика 5 класс 2024 год "2", %	Русский язык 6 класс 2023 год "2", %	Русский язык 6 класс 2024 год "2", %	Математика 6 класс 2023 год "2", %	Математика 6 класс 2024 год "2", %
9.	МАОУ города Калининграда СОШ № 12	12,37	13,48	7,45	4,17	<b>26,00</b>	12,12	9,57	3,17
10.	МАОУ города Калининграда СОШ № 14	13,21	14,10	<b>29,82</b>	12,66	11,94	12,07	<b>20,59</b>	15,52
11.	МАОУ города Калининграда СОШ № 16	16,67		18,52		8,77		<b>22,41</b>	
12.	МАОУ города Калининграда СОШ № 2	<b>20,49</b>	16,54	9,76	11,85	11,21	11,72	7,00	8,27
13.	МАОУ города Калининграда СОШ № 24	<b>27,35</b>	17,97	16,07	12,82	<b>36,73</b>	14,29	<b>41,24</b>	8,62
14.	МАОУ города Калининграда СОШ № 28	<b>50,64</b>	<b>29,46</b>	<b>28,95</b>	14,29	<b>62,59</b>	<b>49,65</b>	<b>59,56</b>	<b>27,97</b>
15.	МАОУ города Калининграда СОШ № 31	<b>23,66</b>	16,48	8,14	11,36	13,48	<b>23,16</b>	5,56	<b>22,92</b>
16.	МАОУ города Калининграда СОШ № 33	12,14	13,01	5,11	9,33	<b>28,86</b>	12,93	15,54	13,42
17.	МАОУ города Калининграда СОШ № 38 им. В.М. Борисова	<b>24,32</b>	9,74	8,52	1,54	12,50	11,11	12,44	2,26
18.	МАОУ города Калининграда СОШ № 48	19,44	18,97	5,80	8,77	17,31	<b>20,31</b>	2,27	8,82

№ пп	Наименование ОО	Русский язык 5 класс 2023 год "2", %	Русский язык 5 класс 2024 год "2", %	Математика 5 класс 2023 год "2", %	Математика 5 класс 2024 год "2", %	Русский язык 6 класс 2023 год "2", %	Русский язык 6 класс 2024 год "2", %	Математика 6 класс 2023 год "2", %	Математика 6 класс 2024 год "2", %
19.	МАОУ города Калининграда СОШ № 56	11,20	11,55	8,53	8,29	16,27	13,42	<b>20,43</b>	15,20
20.	МАОУ города Калининграда СОШ № 6 с УИОП	16,07	19,47	5,33	16,23	15,13	<b>21,62</b>	13,07	3,83
21.	МАОУ города Калининграда СОШ № 9 имени Героя Советского Союза старшего лейтенанта Дьякова Петра Михайловича	<b>54,31</b>	8,77	<b>33,93</b>	15,65	<b>57,76</b>	16,94	<b>30,43</b>	0,00
22.	ГБУ КО ОО для обучающихся, нуждающихся в длительном лечении и оздоровлении, «Санаторная школа-интернат»	14,29	18,18	0,00	0,00	0,00	<b>20,00</b>	11,11	0,00
23.	МБОУ «Маршальская СОШ»	0,00	<b>25,00</b>	0,00	<b>25,93</b>	0,00	0,00	0,00	0,00
24.	МАОУ «СОШ № 3»	7,21	10,39	2,68	2,33	<b>20,78</b>	8,26	7,89	2,70
25.	МОУ "СОШ №1 имени Героя Советского Союза С.И.Гусева"	31,15	13,24	16,81	5,63	<b>31,37</b>	12,71	19,39	13,16
26.	Филиал МОУ «СОШ № 1 имени Героя Советского Союза С. И. Гусева» п. Маяковское	<b>30,00</b>	0,00	<b>37,50</b>	0,00	16,67	0,00	16,67	0,00
27.	МОУ «СОШ № 5»	11,59	5,77	1,59	0,00	<b>22,22</b>	<b>21,67</b>	0,00	13,85
28.	МАОУ ООШ п. Грачевка	<b>23,53</b>	11,54	6,67	0,00	11,76	3,85	0,00	4,55

№ пп	Наименование ОО	Русский язык 5 класс 2023 год "2", %	Русский язык 5 класс 2024 год "2", %	Математика 5 класс 2023 год "2", %	Математика 5 класс 2024 год "2", %	Русский язык 6 класс 2023 год "2", %	Русский язык 6 класс 2024 год "2", %	Математика 6 класс 2023 год "2", %	Математика 6 класс 2024 год "2", %
29.	МБОУ ООШ № 2 посёлка Алексеевка	0,00	0,00	<b>20,00</b>	0,00	<b>20,00</b>	11,11	<b>20,00</b>	<b>22,22</b>
30.	Частное образовательное учреждение «Общеобразовательная гимназия «Альбертина»»	10,00	16,67	0,00	15,79	7,14	<b>25,00</b>	7,14	8,33
31.	МАОУ «СОШ №2 г. Немана»	<b>25,81</b>	0,00	6,45	0,00	0,00	0,00	5,41	0,00
32.	МАОУ «Ульяновская СОШ»	14,29	11,11	6,25	5,00	0,00	<b>21,43</b>	0,00	5,88
33.	МБОУ «СОШ п. Жилино»	9,09	<b>25,00</b>	18,18	<b>21,43</b>	15,38	<b>21,43</b>	15,38	15,38
34.	МБОУ «ООШ поселка Ушаково»	16,67	9,09	7,14	<b>25,00</b>	<b>25,00</b>	0,00	<b>25,00</b>	5,88
35.	МБОУ «Сосновская ООШ»	10,00	0,00	0,00	0,00	<b>20,00</b>	9,09	0,00	0,00
36.	МБОУ «СОШ п. Железнодорожный» Правдинского городского округа	19,05	18,18	5,00	13,33	<b>24,32</b>	13,04	<b>27,78</b>	4,55
37.	МБОУ «СШ г. Правдинска»	11,67	<b>20,93</b>	8,57	<b>21,69</b>	<b>21,05</b>	<b>22,54</b>	19,30	15,79
38.	МБОУ «СШ п. Крылово» Правдинского городского округа	16,00	8,00	18,18	8,00	8,00	<b>35,29</b>	8,33	<b>27,27</b>
39.	МАОУ «Ясновская СОШ»	4,55	23,08	0,00	8,33	0,00	0,00	0,00	0,00
40.	МБОУ «Большаковская СОШ»	<b>30,00</b>	3,33	40,00	0,00	17,78	3,45	15,91	6,90
41.	МБОУ «Прохладенская ООШ»	<b>62,50</b>	<b>30,00</b>	<b>28,57</b>	10,00	<b>41,18</b>	<b>66,67</b>	<b>35,29</b>	<b>25,00</b>
42.	МБОУ «Тимирязевская СОШ»	<b>20,00</b>	<b>20,00</b>	18,18	11,76	5,88	13,33	13,33	<b>20,00</b>

№ пп	Наименование ОО	Русский язык 5 класс 2023 год "2", %	Русский язык 5 класс 2024 год "2", %	Математика 5 класс 2023 год "2", %	Математика 5 класс 2024 год "2", %	Русский язык 6 класс 2023 год "2", %	Русский язык 6 класс 2024 год "2", %	Математика 6 класс 2023 год "2", %	Математика 6 класс 2024 год "2", %
43.	МБОУ «СОШ № 4 с углубленным изучением отдельных предметов Советского городского округа»	0,00	19,27	5,26	17,70	0,00	13,64	9,62	<b>20,43</b>
44.	МАОУ «Калиновская СОШ»	<b>25,00</b>	0,00	<b>25,00</b>	<b>20,00</b>	<b>25,00</b>	0,00	<b>22,22</b>	0,00
45.	МАОУ «Привольненская СОШ»	<b>21,43</b>	18,75	0,00	0,00	<b>29,41</b>	0,00	17,65	0,00
46.	МАОУ «СОШ № 5 имени дважды Героя Советского Союза Ивана Даниловича Черняховского»	19,44	11,69	15,28	8,97	15,71	15,38	17,11	<b>20,90</b>

Данная таблица демонстрирует долю обучающихся, получивших отметку «2» в динамике за 2 года по ВПР. Можно отметить, что в 2023 учебном году наиболее высокая доля обучающихся получивших отметку «2» в сравнении с 2024 годом.

Руководителям ОО необходимо проанализировать, что способствовало такому улучшению образовательных результатов, для перехода ОО в эффективный режим функционирования.

Хочется так же отметить, что всем школам оказывалась консультационно-информационная, методическая и ресурсная поддержка. Комплекс мер, направленных на повышение качества образования и преодоление школьной неуспешности реализовывался в следующих направлениях:

- 1) разработка, утверждение и реализация «дорожных карт» на региональном и муниципальном уровнях по сопровождению ШНОР и/или ШНСУ;
- 2) обеспечение повышения квалификации руководящих и педагогических работников;
- 3) организация методического сопровождения руководящих и педагогических работников;
- 4) совершенствование материально-техническое обеспечения;

5) включение в федеральный Национальный проект «Образование» («Современная школа» (центры «Точка роста» «Школа Минпросвещения России»), «Билет в будущее», «Цифровая образовательная среда»);

6) региональные проекты (формирование функциональной грамотности, Фонд качества, «Балтийский клуб менторов»);

7) проведение мониторингов по определению динамики образовательных результатов в выявленных ОО с низкими результатами обучения.

Исходя из полученных данных был сформирован предварительный перечень ШНОР и/или ШНСУ регионального и муниципального уровня контроля на 2025 год.

№ п/п	Наименование муниципального образования	Наименование общеобразовательной организации	Кластер
1.	Багратионовский муниципальный округ	МБОУ «СОШ п. Пятидорожное»	Поселковые школы
2.	Багратионовский муниципальный округ	МБОУ «СОШ п. Тишино»	Поселковые школы
3.	Гвардейский муниципальный округ	МБОУ «ОШ по. Зорино»	Поселковые школы
4.	Городской округ «Город Калининград»	МАОУ СОШ № 9 им. Дьякова П. М.	Город Калининград
5.	Городской округ «Город Калининград»	МАОУ СОШ № 12	Город Калининград
6.	Городской округ «Город Калининград»	МАОУ СОШ № 28	Город Калининград
7.	Гурьевский муниципальный округ	МБОУ «Петровская СОШ им. П. А. Захарова»	Поселковые школы
8.	Краснознаменский муниципальный округ	МБОУ «СОШ № 3 п. Весново»	Поселковые школы
9.	Краснознаменский муниципальный округ	МБОУ СОШ № 4 п. Добровольск	Поселковые школы
10.	Неманский муниципальный округ	МАОУ «СОШ № 2 г. Немана»	Малые города
11.	Неманский муниципальный округ	МАОУ «Ульяновская СОШ»	Поселковые школы
12.	Озерский муниципальный округ	МАОУ Новостроевская средняя школа	Поселковые школы



13.	Правдинский муниципальный округ	Средняя школа п. Крылово	Поселковые школы
14.	Славский муниципальный округ	МБОУ «Прохладенская ООШ»	Поселковые школы
15.	Черняховский муниципальный округ	МАОУ «Доваторовская СОШ»	Поселковые школы
16.	Багратионовский муниципальный округ	МБОУ «СОШ п. Корнево»	Поселковые школы
17.	Городской округ «Город Калининград»	МАОУ СОШ № 3	Город Калининград
18.	Городской округ «Город Калининград»	МАОУ СОШ № 31	Город Калининград
19.	Городской округ «Город Калининград»	МАОУ СОШ № 33	Город Калининград
20.	Городской округ «Город Калининград»	МАОУ лицей 35 им. Буткова В.В.	Город Калининград
21.	Городской округ «Город Калининград»	МАОУ СОШ № 38	Город Калининград
22.	Городской округ «Город Калининград»	МАОУ СОШ № 44	Город Калининград
23.	Городской округ «Город Калининград»	МАОУ СОШ № 48	Город Калининград
24.	Гурьевский муниципальный округ	МБОУ «Маршальская СОШ»	Поселковые школы
25.	Гурьевский муниципальный округ	МБОУ «Храбровская СОШ»	Поселковые школы
26.	Гусевский городской округ	МОУ «СОШ № 5»	Малые города
27.	Зеленоградский муниципальный округ	МАОУ ООШ п. Кострово	Поселковые школы
28.	Краснознаменский муниципальный округ	МАОУ «СОШ №1 г. Краснознаменска»	Малые города
29.	Неманский муниципальный округ	МБОУ СОШ п. Жилино	Поселковые школы
30.	Неманский муниципальный округ	МБОУ «СОШ пос. Новоколхозное»	Поселковые школы
31.	Нестеровский муниципальный округ	МАОУ Замковская СОШ	Поселковые школы
32.	Озерский муниципальный округ	МАОУ ООШ п. Ушаково	Поселковые школы
33.	Полесский муниципальный округ	МАОУ «Полесская СОШ»	Малые города

34.	Правдинский муниципальный округ	Средняя школа г. Правдинска»	Малые города
35.	Правдинский муниципальный округ	Средняя школа п. Домново	Поселковые школы
36.	Светлогорский городской округ	МБОУ «ООШ п. Приморье»	Поселковые школы
37.	Славский муниципальный округ	МАОУ «Ясновская СОШ» имени адмирала В.Г. Егорова	Поселковые школы
38.	Черняховский муниципальный округ	МАОУ «Калиновская СОШ»	Поселковые школы
39.	Черняховский муниципальный округ	МАОУ Междуреченская СОШ	Поселковые школы
40.	Черняховский муниципальный округ	МАОУ «СОШ № 5 им. И.Д. Черняховского»	Малые города

## Выводы и общие рекомендации

Проанализировав результаты полученные обучающимися в ходе выполнения проверочных работ, можно сделать общий вывод, что успешность выполнения обучающимися Калининградской области ВПР по русскому языку и математике в целом соответствует ситуации по стране. На всех построенных гистограммах фиксируются «пики» на границе перехода баллов от одной отметки в другую. Эти «пики» показывают резкий переход числа обучающихся из группы, получившей отметку «2» в группу с отметкой «3», а также из группы, получившей отметку «3» в группу с отметкой «4». Несмотря на то, что обучающиеся преодолели «официальную» минимальную границу, с разницей в +1-2 балла они имеют весьма низкие результаты.

Подобное распределение первичных баллов может говорить о том, что или обучающиеся смогли получить достаточные знания для того, чтобы набрать пороговое количество баллов, или о том, что учителя необъективно оценивают результаты работ своих учеников.

Анализ характера изменений числовых данных позволяет сделать вывод о необоснованно резких скачках числа участников, получивших отметки «3», «4», что свидетельствует о наличии проблем оценивания ВПР.

Проанализировав в целом результаты полученные обучающимися в ходе выполнения проверочных работ, можно сделать общий вывод, что успешность выполнения обучающимися Калининградской области ВПР по русскому языку и математике в целом соответствует ситуации по стране.

Особое внимание следует обратить на те муниципалитеты, в которых ОО имеют наиболее высокую долю обучающихся получивших отметку «2» по ВПР. Эти обучающиеся находятся в зоне риска, ведь если они в 7 и 8 классах показывают такие результаты уже можно предполагать, что это способствует не прохождению ГИА. Увеличение доли «2» является сигналом для принятия управленческих мер по изменению подходов по преподаванию данного учебного предмета в ОО.

Руководителям муниципальных органов управления образованием и общеобразовательных организаций рекомендуется проанализировать причины возможных «скачков» и резких переходов от одной отметки в другую по учебным предметам, по которым проводились ВПР, а также особое внимание обратить на процедуру объективности оценивания работ обучающихся педагогами в 2023-2024 учебном году. Стоит обратить внимание, на образовательные результаты в динамике два года. Если ОО показывает положительную динамику, необходимо провести анализ, что поспособствовало такому результату и внедрить в дальнейший образовательный процесс. Но важно, обратить внимание на обучающихся находящихся в «зоне риска».

Данные обучающиеся требуют особого внимания в процессе обучения, так как они по итогам целенаправленной систематической работы могут войти в число массовых результатов, а при отсутствии такой работы – в число низких результатов.

При проведении профориентационной работы с обучающимися необходимо повышать престиж предметов естественно-научного цикла, в частности, химии, биологии, физики. Подобная стратегия позволит в будущем обеспечить кадровый и технологический суверенитет Российской Федерации.

Исходя из этого, важно ориентировать обучающихся 8 классов выбирать данные учебные предметы из естественно-научного цикла, для сдачи этих предметов на государственной итоговой аттестации в 9 и 11 классах.

В рамках развития механизмов управления качеством образования на муниципальном уровне рекомендуется проанализировать полноту управленческого цикла по формированию предметных и метапредметных результатов на уровне муниципального органа местного самоуправления, осуществляющего управление в сфере образования, уровне образовательных организаций, проработать меры, необходимые для развития предметных и метапредметных результатов обучающихся, и обеспечить их реализацию.

В целях организации работы по результатам ВПР, управленческой команде образовательной организации (и всем участникам образовательных отношений) рекомендуется принять к сведению результаты ВПР, представленные в личном кабинете ФИС ОКО, проанализировать данные, учитывать полученные результаты.

Результаты ВПР на уровне общеобразовательной организации могут быть использованы для принятия решения об изменении стратегии развития или определения новых направлений совершенствования образовательного процесса:

- 1) разработка и реализация программ повышения качества обучения (например, через программу развития);
- 2) разработка технологий выявления и психолого-педагогического сопровождения учащихся или групп учащихся с проблемами (или высокими достижениями) в обучении (например, через формирование индивидуальных образовательных маршрутов ученика, индивидуальных учебных планов или индивидуализированных планов внеурочной деятельности);
- 3) формирование программ организационно-методической поддержки неэффективно работающим учителям (например, персонифицированные программы повышения квалификации, методического сопровождения через наставничество).