

## ГЛАВА 2. Методический анализ результатов ЕГЭ по учебному предмету «Русский язык»

### РАЗДЕЛ 1. ХАРАКТЕРИСТИКА УЧАСТНИКОВ ЕГЭ ПО УЧЕБНОМУ ПРЕДМЕТУ

#### 1.1. Количество участников ЕГЭ по учебному предмету (за 3 года)

*Таблица 2-1*

2021 г.		2022 г.		2023 г.	
чел.	% от общего числа участников	чел.	% от общего числа участников	чел.	% от общего числа участников
4236	84,23	4817	96,07	4635	96,30

Количество участников ЕГЭ по русскому языку в 2023 году немного уменьшилось. В регионе несколько десятилетий происходит общее снижение рождаемости. Это может способствовать уменьшению численности выпускников в целом. Только с начала 2022 года в регионе впервые за последние десятилетия растёт рождаемость. Такие данные приводит Калининградстат.

#### 1.2. Процентное соотношение юношей и девушек, участвующих в ЕГЭ

*Таблица 2-2*

Пол	2021 г.		2022 г.		2023 г.	
	чел.	% от общего числа участников	чел.	% от общего числа участников	чел.	% от общего числа участников
Женский	2258	53,31	2598	53,93	2157	46,54
Мужской	1978	46,69	2219	46,07	2478	53,46

При рассмотрении деления участников экзамена по гендерному признаку можно сказать, что разделение происходит примерно 50 на 50. Чуть больше половины участников 2023 года – юноши (53,46%). И с точностью наоборот ситуация была в прошлом году: чуть больше половины участников – девушки (53,93%). Такая ротация возможно связана с тем, что несколько больше юношей сегодня заканчивают 11 класс, а затем уже планируют получать образование следующей ступени. Оставаясь обучаться в ОО и получая среднее образование, обучающиеся «продляют» себе время для самоопределения в выборе профессии. После окончания 11-ого класса их выбор более осознанный. Юноши и девушки за летний период времени успевают сдать экзамены ГИА, подать документы на поступление в вузы или ссузы и увидеть приказы о зачислении. Для юношей это возможность реализовать свое гражданское право поступления в вуз до армии.

### 1.3.Количество участников ЕГЭ в регионе по категориям

Таблица 2-3

<b>Всего участников ЕГЭ по предмету</b>	4635 (100%)
Из них:	
– ВТГ, обучающихся по программам СОО	4409 (95,12%)
– ВТГ, обучающихся по программам СПО	27 (0,58%)
– ВПЛ	199 (4,29%)

Количество выпускников прошлого года увеличивается, что говорит о необходимости получения высшего образования для данной категории участников. Это могут быть выпускники, которые уже давно получили среднее профессиональное образование и работая по профессии не могут реализовывать карьерный рост без наличия ВО. Для поступления в вуз, они выбирают сдачу ЕГЭ, а не сдачу внутреннего экзамена. Второй группой выпускников прошлых лет могут быть участники экзамена, неудовлетворительно или с низкой результативностью сдавшие экзамен в прошлые года, но все-таки планирующие обучение по программам ВО.

Традиционно, основной массив участников ЕГЭ по русскому языку, это выпускники текущего года. Незначительная часть участников - выпускники текущего года, обучающиеся по программам СПО.

### 1.4.Количество участников ЕГЭ по типам ОО

Таблица 2-4

<b>Всего ВТГ</b>	4436
Из них:	
– выпускники лицеев и гимназий	1303
– выпускники СОШ	2756
– выпускники СОШ с УИОП	201
– выпускники лицей-интерната	106
– выпускники кадетского корпуса	43
– выпускники СПО	27

Распределение участников ЕГЭ по типам ОО соответствует количественному распределению образовательных организаций в регионе. Лидирующей группой по количеству в регионе являются – СОШ, наибольшая группа участников ЕГЭ по русскому языку также представляют СОШ. Вдвое меньше по количеству в регионе лицеев и гимназий, что также подтверждает распределение участников.

Отдельной категорией являются выпускники СПО. Количество участников от данного типа ОО немногочисленно, но это не связано с количеством организаций среднего профессионального образования в Калининградской области. Немногочисленность участников ЕГЭ, представляющих организации СПО, связана с тем, что только некоторые выпускники СПО планируют дальнейшее обучение по программам ВО, многие планируют сначала начать работать, а потом уже приобретать дальнейшее образование.

## 1.5. Количество участников ЕГЭ по предмету по АТЕ региона

Таблица 2-5

№ п/п	АТЕ	Количество участников ЕГЭ по учебному предмету	% от общего числа участников в регионе
1.	Багратионовский муниципальный округ	75	1,62
2.	Балтийский городской округ	134	2,89
3.	Гвардейский муниципальный округ	95	2,05
4.	Городской округ «Город Калининград»	3145	67,85
5.	Гурьевский муниципальный округ	245	5,29
6.	Гусевский городской округ	76	1,64
7.	Зеленоградский муниципальный округ	99	2,14
8.	Краснознаменский муниципальный округ	29	0,63
9.	Ладушкинский городской округ	18	0,39
10.	Мамоновский городской округ	26	0,56
11.	Неманский муниципальный округ	45	0,97
12.	Нестеровский муниципальный округ	22	0,47
13.	Озерский муниципальный округ	30	0,65
14.	Пионерский городской округ	46	0,99
15.	Полесский муниципальный округ	40	0,86
16.	Правдинский муниципальный округ	29	0,63
17.	Светловский городской округ	66	1,42
18.	Светлогорский городской округ	41	0,88
19.	Славский муниципальный округ	47	1,01
20.	Советский городской округ	162	3,50
21.	Черняховский муниципальный округ	155	3,34
22.	Янтарный городской округ	10	0,22

Распределение численности участников по АТЕ Калининградской области происходит согласно укрупненности и плотности населения муниципальных образований. Чем крупнее муниципалитет и чем больше плотность населения, тем больше участников ЕГЭ массового экзамена представляют данный муниципалитет. Административный центр Калининградской области - Городской округ «Город Калининград» является лидером по численности населения и лидером по количеству участников ЕГЭ в регионе.

## 1.6. Основные учебники по предмету из федерального перечня Минпросвещения России (ФПУ), которые использовались в ОО субъекта Российской Федерации в 2022-2023 учебном году

Во всех образовательных организациях Калининградской области в 2022-2023 учебном году обучение по предмету «Русский язык» проходило с использованием учебников, включенных в Федеральный перечень учебников, допущенных к использованию при реализации имеющих государственную аккредитацию образовательных программ НО, ООО, СОО организациями, осуществляющими

образовательную деятельность (Приказ Министерства просвещения РФ от 20 мая 2020 г. N 254 "Об утверждении федерального перечня учебников, допущенных к использованию при реализации имеющих государственную аккредитацию образовательных программ НОО, ООО, СОО организациями, осуществляющими образовательную деятельность"). Все учебники, указанные в таблице 2-6, соответствуют ФГОС, все включают элементы содержания школьного курса «Русский язык», качество усвоения которых контролируется на ЕГЭ, предлагают систему подготовки к выполнению заданий экзамена, в том числе задания по типу тестовой части ЕГЭ и задания, предполагающие развернутый ответ (сочинение).

Таблица 2-6

№ п/п	Название учебников ФПУ	Примерный процент ОО, в которых использовался учебник
1.	Воителева Т.М. Русский язык. 10 класс. ООО «Образовательно-издательский центр "Академия"», 2020. Воителева Т.М. Русский язык. 11 класс. ООО «Образовательно-издательский центр "Академия"», 2020.	2%
2.	Гольцова Н.Г., Шамшин И.В., Мищерина М.А. Русский язык (в 2 частях). 10 – 11 кл. ООО «Русское слово-учебник», 2020.	68%
3.	Львова С.И., Львов В.В. Русский язык. 10 класс. ООО «ИОЦ МНЕМОЗИНА», 2020. Львова С.И., Львов В.В. Русский язык. 11 класс. ООО «ИОЦ МНЕМОЗИНА», 2020.	8%
4.	Рыбченкова Л.М., Александрова О.М., Нарушевич А.Г. и др. Русский язык. 10-11 кл. АО «Издательство "Просвещение"», 2020.	12%
5.	Чердаков Д.Н., Дунев А.И., Вербицкая Л.А. и др. Русский яз. 10 класс / Под общей редакцией академика РАО Вербицкой Л.А. АО «Издательство "Просвещение"», 2020. Чердаков Д.Н., Дунев А.И., Вербицкая Л.А. и др. Русский язык. 11 класс / Под общей редакцией академика РАО Вербицкой Л.А. АО "Издательство "Просвещение", 2020.	1%
6.	Гусарова И.В. Русский язык. 10 класс. ООО Издательский центр «ВЕНТАНА-ГРАФ»; АО «Издательство "Просвещение"», 2020. Гусарова И.В. Русский язык. 11 класс. ООО Издательский центр "ВЕНТАНА-ГРАФ"; АО «Издательство "Просвещение"», 2020.	2%
7.	Пахнова Т.М. Русский язык. 10 класс. ООО «ДРОФА»; АО «Издательство "Просвещение"», 2020. Пахнова Т.М. Русский язык. 11 класс. ООО «ДРОФА»; АО «Издательство «Просвещение»», 2020.	2%
8.	Бабайцева В.В. Русский язык. 10-11 класс. ООО «ДРОФА»; АО «Издательство "Просвещение"», 2020.	5%

В сентябре 2022 года, то есть уже после начала учебного года, был утвержден новый перечень учебников, допущенных к использованию (Приказ Министерства просвещения РФ от 21 сентября 2022 г. № 858 “Об утверждении федерального перечня учебников, допущенных к использованию при реализации имеющих

государственную аккредитацию образовательных программ начального общего, основного общего, среднего общего образования организациями, осуществляющими образовательную деятельность и установления предельного срока использования исключенных учебников” (зарегистрирован 01.11.2022 № 70799)). Учебники для обучающихся 11 класса вошли в Приложение 2 перечня учебников, то есть допущены к использованию до установленного предельного срока использования: УМК Воителевой Т. М., Львовой С. И., Чердакова Д. Н., Пахновой Т. М., Бабайцевой В. В. – до 31.08.2024 г.; учебники Рыбченковой Л. М. и Гусарова И. В. – до 25.09.2025 г. Очевидно, что в течение ближайшего года образовательные организации будут реализовывать программу предмета по имеющимся учебникам, корректировки в выборе учебников по русскому языку в следующем учебном году не планируется.

### **1.7. ВЫВОДЫ о характере изменения количества участников ЕГЭ по учебному предмету**

В 2022-2023 учебном году в ЕГЭ по русскому языку приняло участие 4635 человек, что составило 90,30% от общего числа участников. В сравнении с предыдущим годом этот показатель не изменился. Увеличилось на 7,39% количество сдающих экзамен юношей. Кроме того, в этом году мальчиков сдавало экзамен на 6,92% больше, чем девочек. В предыдущие два года участниц ЕГЭ было больше, чем участников.

Среди 4635 участников ЕГЭ подавляющее большинство обучалось по программам СОО (4409 человек; 95,12%), программу СПО осваивали 27 человек (0,58%), доля участников-выпускников прошлых лет составила 4,29% (199 человек).

Самая многочисленная группа участников экзамена по русскому языку в 2023 году, как и в предыдущие годы, – выпускники СОШ: 2756 участников (59,46% от количества участников-выпускников текущего года). В экзамене принял участие 201 выпускник СОШ с УИОП (4,34%). Группу выпускников лицеев и гимназий составили 1303 человека (28,11%), что на 6% меньше, чем в 2022 году (было 34,13% от количества ВТГ).

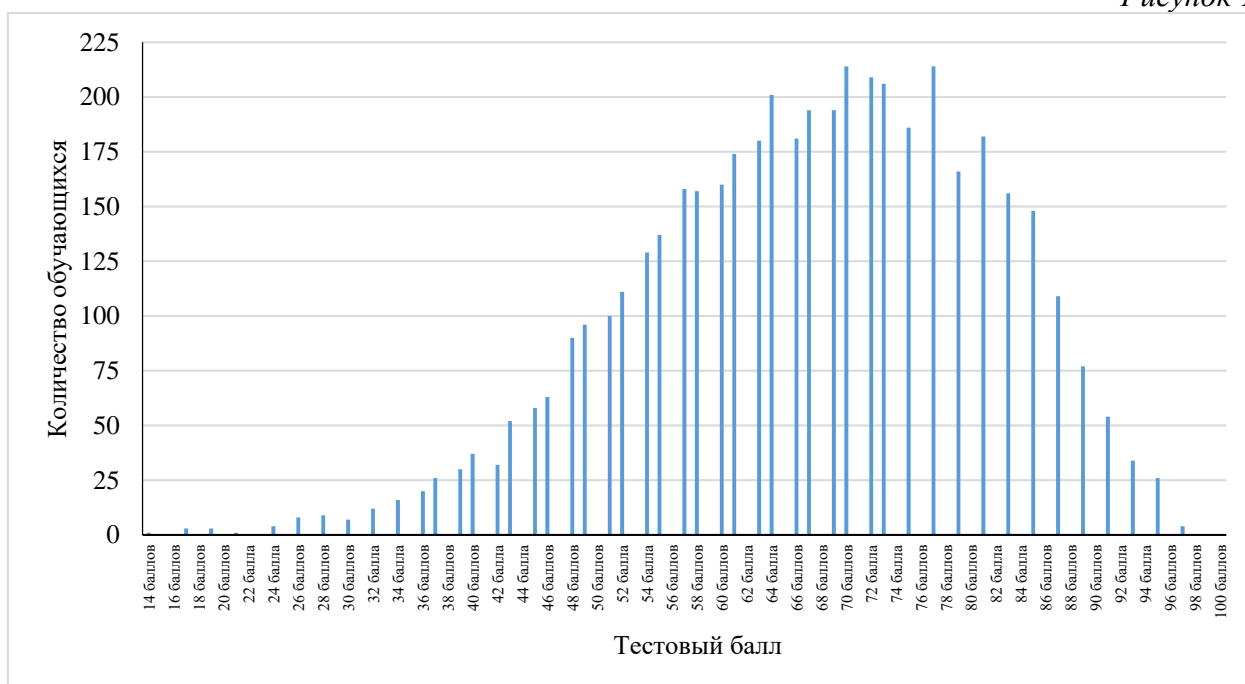
В 2022 году более половины участников ЕГЭ были выпускниками образовательных организаций городского округа «Город Калининград» (57,44%); в текущем году среди сдававших экзамен доля учеников областного центра увеличилась: она составляла 3145 человек; 67,85%. Укажем также несколько муниципальных образований области, количество участников ЕГЭ по русскому языку в которых больше, чем в остальных районах, и отметим, что эти данные, конечно, соотносимы с количеством населения в каждом городском округе региона: Гурьевский муниципальный округ – 245 участников (5,29%), Советский городской округ – 162 человек (3,50%), Черняховский муниципальный округ Калининградской области – 155 человек (3,34%). Процентные показатели количества экзаменующихся в этих районах Калининградской области в прошлом году были такими же.

## РАЗДЕЛ 2. ОСНОВНЫЕ РЕЗУЛЬТАТЫ ЕГЭ ПО ПРЕДМЕТУ

### 2.1. Диаграмма распределения тестовых баллов участников ЕГЭ по предмету в 2023 г.

Результаты ЕГЭ по русскому языку в Калининградском регионе в 2023 году могут быть представлены в виде диаграммы на рисунке 1, отражающей распределение первичных тестовых баллов, полученных участниками экзамена.

*Рисунок 1*



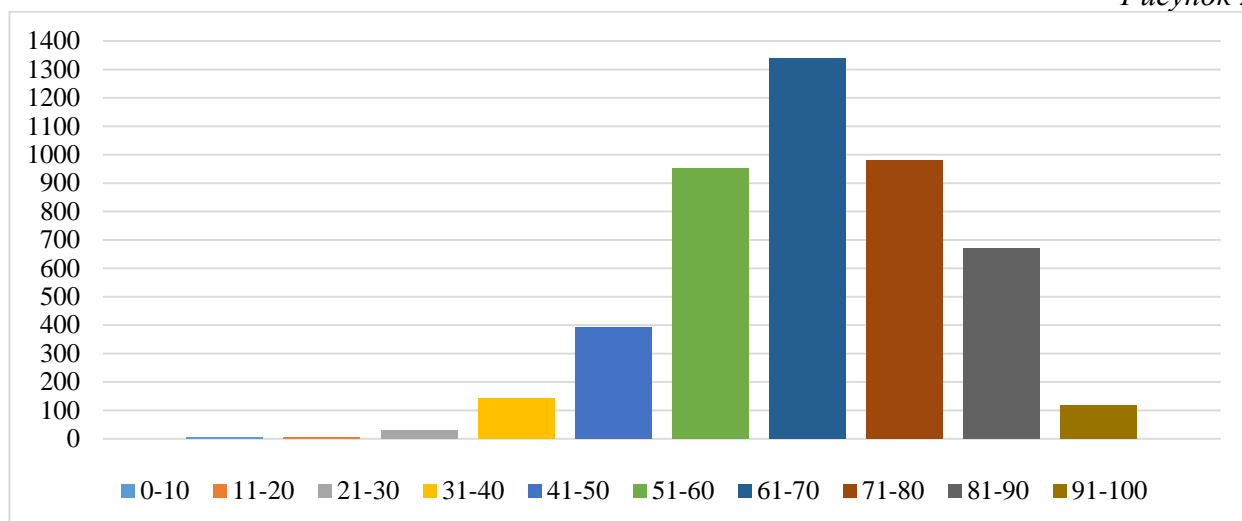
Переведем в таблицу 2-7-0 данные диаграммы на рисунке 1, а чуть ниже представим количество полученных участниками экзамена первичных баллов в виде диапазонных отрезков (рисунок 2).

*Таблица 2-7-0*

Баллы	Количество участников, получивших соответствующий балл		Баллы	Количество участников, получивших соответствующий балл		Баллы	Количество участников, получивших соответствующий балл	
	чел.	%		чел.	%		чел.	%
0	6	0,13	34	16	0,35	68	0	0,00
1	0	0,00	35	0	0,00	69	194	4,19
2	0	0,00	36	20	0,43	70	214	4,62
3	0	0,00	37	26	0,56	71	0	0,00
4	0	0,00	38	0	0,00	72	209	4,51
5	0	0,00	39	30	0,65	73	206	4,44
6	0	0,00	40	37	0,80	74	0	0,00
7	0	0,00	41	0	0,00	75	186	4,01
8	0	0,00	42	32	0,69	76	0	0,00

Баллы	Количество участников, получивших соответствующий балл		Баллы	Количество участников, получивших соответствующий балл		Баллы	Количество участников, получивших соответствующий балл	
	чел.	%		чел.	%		чел.	%
9	0	0,00	43	52	1,12	77	214	4,62
10	0	0,00	44	0	0,00	78	0,00	0,00
11	0	0,00	45	58	1,25	79	166	3,58
12	0	0,00	46	63	1,36	80	0	0,00
13	0	0,00	47	0	0,00	81	182	3,93
14	1	0,02	48	90	1,94	82	0	0,00
15	0	0,00	49	96	2,07	83	156	3,37
16	0	0,00	50	0	0,00	84	0	0,00
17	3	0,06	51	100	2,16	85	148	3,19
18	0	0,00	52	111	2,39	86	0	0,00
19	3	0,06	53	0	0,00	87	109	2,35
20	0	0,00	54	129	2,78	88	0	0,00
21	1	0,02	55	137	2,96	89	77	1,66
22	0	0,00	56	0	0,00	90	0	0,00
23	0	0,00	57	158	3,41	91	54	1,17
24	4	0,09	58	157	3,39	92	0	0,00
25	0	0,00	59	0	0,00	93	34	0,73
26	8	0,17	60	160	3,45	94	0	0,00
27	0	0,00	61	174	3,75	95	26	0,56
28	9	0,19	62	0	0,00	96	0	0,00
29	0	0,00	63	180	3,88	97	4,00	0,09
30	7	0,15	64	201	4,34	98	0	0,00
31	0	0,00	65	0	0,00	99	0	0,00
32	12	0,26	66	181	3,91	100	0	0,00
33	0	0,00	67	194	4,19	Всего: 4635 человек		

Рисунок 2



Данные, представленные на рисунках 1 и 2 и в таблице 2-7-0, свидетельствуют о том, что более всего участников ЕГЭ получили по 77 и 70 первичных баллов (по 214 человек (по 4,62%)); 72 тестовых балла – 209 участников (4,51%); 73 балла – 206 участников (4,44%). Отметим, что 28,87% сдававших экзамен (1338 человек) набрали за него тестовые баллы в диапазоне от 61 до 70. Получили баллы в диапазоне от 71 до 80 баллов 21,16% участников (981 человек). Третья по численности группа – участники, получившие от 51 до 60 первичных баллов: 20,53% (952 участника).

По сложившейся традиции во время описания статистических данных результатов ЕГЭ по школьным предметам выделяют группы участников, получивших баллы 1) ниже минимального; 2) от минимального до 60; 3) от 61 до 80; 4) от 81 до 100 баллов.

В 2023 году установленное Рособранзором минимальное количество баллов ЕГЭ, подтверждающее освоение образовательной программы среднего общего образования по учебному предмету «Русский язык», было 24 балла.

1,51% участников в текущем году не преодолел минимального порога. 31,41% набрали от 24 до 60 баллов. В диапазон от 61 до 80 попали результаты половины (50,03%) сдававших экзамен. Высокие результаты от 81 до 99 баллов показали 17,04% участников. 100 баллов не получил ни один участник экзамена.

Эти данные отражены в таблице 2-7. Она же отражает динамику результатов ЕГЭ по русскому языку в 2021 – 2023 годах.

## 2.2. Динамика результатов ЕГЭ по предмету за последние 3 года

Таблица 2-7

№ п/п	Участников, набравших балл	Субъект Российской Федерации		
		2021 г.	2022 г.	2023 г.
1.	ниже минимального балла,%	0,12	0,21	1,51
2.	от минимального балла до 60 баллов,%	20,66	28,48	31,41
3.	от 61 до 80 баллов,%	54,51	55,49	50,03
4.	от 81 до 99 баллов,%	22,66	13,78	17,04
5.	100 баллов, чел.	2	2	0
6.	Средний тестовый балл	70,04	66,43	66,16

В 2023 году не набрали минимального балла (24 балла), то есть не справились с экзаменом почти на полтора процента (на 1,3%) участников больше, чем в предыдущем году.

Количество участников, получивших на ЕГЭ-2023 от 24 до 60 баллов на 10% больше, чем в 2021 году, и на 3% больше, чем в 2022 году. Баллы от 61 до 80 получили 50,03% экзаменующихся, что на 5% меньше аналогичного показателя каждого из предыдущих двух лет. Количество участников, получивших высокие первичные баллы в диапазоне от 81 до 99 баллов, в сравнении с 2022 годом увеличилось с 13,78% до 17,04%, однако этот показатель ниже, чем в 2021 году. Стобалльников в прошлом году было двое, в 2023 году участников, получивших сто баллов, нет.



Средний тестовый балл по результатам сдачи экзамена в сравнении с предыдущим годом снизился незначительно, на 0,27%.

### 2.3. Результаты ЕГЭ по предмету по группам участников экзамена с различным уровнем подготовки:

#### 2.3.1. в разрезе категорий участников ЕГЭ

Таблица 2-8

№ п/п	Участников, набравших балл	ВТГ, обучающиеся по программам СОО	ВТГ, обучающиеся по программам СПО	ВПЛ	Участники экзамена с ОВЗ
1.	Доля участников, набравших балл ниже минимального	1,25	0,00	7,54	0,00
2.	Доля участников, получивших тестовый балл от минимального балла до 60 баллов	30,94	51,85	39,20	22,73
3.	Доля участников, получивших от 61 до 80 баллов	50,42	44,44	42,21	56,82
4.	Доля участников, получивших от 81 до 99 баллов	17,40	3,70	11,06	20,45
5.	Количество участников, получивших 100 баллов	0	0	0	0

Среди выпускников текущего года, обучающихся по программам СОО, 1,25% были неуспешны в сдаче экзамена. В прошлом году этот показатель составлял 0,09%. 30,94% выпускников этой категории, почти столько же, что и в предыдущем году (29,90% в 2022 г.), получили баллы от 24 до 60. Чуть меньше, чем в 2022 году, процент набравших от 61 до 80 баллов: 55,90% в 2022 г. против 50,42% в 2023 г. Между тем говорить о значительном снижении результатов сдачи экзамена обучающимися по программам СОО нельзя, так как доля экзаменуемых этой группы, получивших на экзамене от 81 до 99 баллов, составила 17,40%, что на 3,33% больше, чем годом ранее.

Чуть больше половины (51,85%) выпускников текущего года, освоивших программы СПО, заработали баллы от минимального до 60. В прошлом году этот показатель был ниже: 36,36%. Были и не справившиеся с экзаменом. В этом году среди студентов СПО таких нет. Доля получивших от 81 до 99 баллов выросла незначительно: с 3,70% до 4,55%, а получивших от 61 до 80 баллов снизилась: с 54,55% до 44,44%.

Участники экзамена с ОВЗ выполнили работу хорошо: 56,82% заработали от 71 до 80 баллов, 20,45% – от 81 до 99 баллов. Последний показатель в сравнении с прошлым годом улучшен: было 12,50%.

Среди выпускников прошлых лет 7,54% не преодолели минимального порога. Это больше, чем в 2022 году. Тогда доля участников, набравших балл ниже минимального, среди ВПЛ составила 2,46%. Вместе с тем несколько увеличился

среди ВПЛ процент набравших баллы от 81 до 99: 8,37% в 2022 году – 11,06% в текущем.

### 2.3.2. в разрезе типа ОО

Таблица 2-9

	Доля участников, получивших тестовый балл				Количество участников, получивших 100 баллов
	ниже минимального	от минимального до 60 баллов	от 61 до 80 баллов	от 81 до 99 баллов	
СОШ	1,52	36,21	48,58	13,68	0
СОШ с УИОП	2,99	37,31	48,26	11,44	0
Лицеи, гимназии	0,46	20,41	53,95	25,17	0
Лицей-интернат	0,00	9,43	55,66	34,91	0
Кадетский корпус	2,33	34,88	58,14	4,65	0
СПО	0,00	51,85	44,44	3,70	0

Лучшие результаты на экзамене в 2023 году показали выпускники лицеев и гимназий: среди них больше половины (53,95%) получили от 61 до 80 баллов и 25,17% – от 81 до 99 баллов. Отлично справились с экзаменом обучающиеся лицея-интерната ГАУ КО ОО ШИЛИ.

Половина обучающихся СОШ, включая СОШ с УИОП (48,58% обучающихся СОШ и 48,26% обучающихся СОШ с УИОП), получили тестовый балл от 61 до 80; 13,68% обучающихся СОШ и 11,44% СОШ с УИОП – баллы в диапазоне от 81 до 99. Примерно такими же были соотносимые показатели в 2022 году.

Среди кадетов ГБОУ КО КШИ "АПКМК" 2,33% не преодолели минимального баллового порога; 4,65% получили высокие 81-99 баллов; 51,85% – 24-60 баллов; 44,44% – 61-80 баллов.

### 2.3.3. основные результаты ЕГЭ по предмету в сравнении по АТЕ

Таблица 2-10

№ п/п	Наименование АТЕ	Количество участников экзамена, чел.	Доля участников, получивших тестовый балл				Количество участников, получивших 100 баллов
			ниже минимального	от минимального до 60 баллов	от 61 до 80 баллов	от 81 до 100 баллов	
1.	Багратионовский муниципальный округ	75	0,00	40,00	50,67	9,33	0
2.	Балтийский городской округ	134	1,49	44,03	38,06	16,42	0
3.	Гвардейский муниципальный округ	95	3,16	44,21	44,21	8,42	0
4.	Городской округ "Город Калининград"	3145	1,49	28,46	51,48	18,57	0

№ п/п	Наименование АТЕ	Количество участников экзамена, чел.	Доля участников, получивших тестовый балл				Количество участников, получивших 100 баллов
			ниже минимального	от минимального до 60 баллов	от 61 до 80 баллов	от 81 до 100 баллов	
5.	Гурьевский муниципальный округ	245	1,22	33,47	47,35	17,96	0
6.	Гусевский городской округ	76	0,00	13,16	55,26	31,58	0
7.	Зеленоградский муниципальный округ	99	2,02	30,30	55,56	12,12	0
8.	Краснознаменский муниципальный округ	29	0,00	55,17	44,83	0,00	0
9.	Ладушкинский городской округ	18	0,00	50,00	44,44	5,56	0
10.	Мамоновский городской округ	26	0,00	23,08	53,85	23,08	0
11.	Неманский муниципальный округ	45	6,67	62,22	28,89	2,22	0
12.	Нестеровский муниципальный округ	22	0,00	40,91	54,55	4,55	0
13.	Озерский муниципальный округ	30	3,33	50,00	33,33	13,33	0
14.	Пионерский городской округ	46	2,17	39,13	43,48	15,22	0
15.	Полесский муниципальный округ	40	0,00	37,50	52,50	10,00	0
16.	Правдинский муниципальный округ	29	0,00	68,97	27,59	3,45	0
17.	Светловский городской округ	66	0,00	27,27	66,67	6,06	0
18.	Светлогорский городской округ	41	2,44	31,71	51,22	14,63	0
19.	Славский муниципальный округ	47	4,26	40,43	51,06	4,26	0
20.	Советский городской округ	162	2,47	38,27	45,06	14,20	0
21.	Черняховский муниципальный округ	155	0,65	38,71	43,87	16,77	0
22.	Янтарный городской округ	10	0,00	0,00	70,00	30,00	0

Наилучшие результаты ЕГЭ в разрезе территориально-административных единиц Калининградской области показали выпускники образовательных

организаций Гусевского городского округа, Янтарного ГО, Мамоновского ГО, Светловского ГО, Багратионовского ГО, городского округа «Город Калининград», Полесского муниципального округа, Нестеровского МО. Ученики школ Гусевского ГО показали наивысшие результаты и в прошлом году. Успешно сдавали прошлогодний экзамен и обучающиеся ОО Светловского ГО, а также ГО «Город Калининград».

## 2.4. Выделение перечня ОО, продемонстрировавших наиболее высокие и низкие результаты ЕГЭ по предмету<sup>1</sup>

### 2.4.1. Перечень ОО, продемонстрировавших наиболее высокие результаты ЕГЭ по предмету

Укажем в таблице 2-11 образовательные организации, выпускники которых продемонстрировали на ЕГЭ по русскому языку в 2023 году наиболее высокие результаты. В этих ОО доля выпускников, получивших на экзамене баллы от 81 до 100, имеет максимальные значения, а не достигших минимального балла имеет минимальные значения по сравнению с другими ОО Калининградской области.

Таблица 2-11

№ п/п	Наименование ОО	Количество участников, чел.	Доля ВТГ, получивших от 81 до 100 баллов	Доля ВТГ, получивших от 61 до 80 баллов	Доля ВТГ, получивших от минимального до 60 баллов	Доля ВТГ, не достигших минимального балла
1.	АНО Лицей «Ганзейская ладья»	13	46,15	30,77	23,08	0,00
2.	МАОУ гимназия № 32 г. Калининграда	111	43,24	54,05	2,70	0,00
3.	МАОУ СОШ № 31 г. Калининграда	38	39,47	42,11	18,42	0,00
4.	МОУ «СОШ № 1 им. С.И. Гусева»	41	39,02	53,66	7,32	0,00
5.	Православная гимназия г. Калининграда	11	36,36	54,55	9,09	0,00
6.	ГАУ КО ОО ШИЛИ г. Калининграда	106	34,91	55,66	9,43	0,00
7.	МАОУ лицей № 23 г. Калининграда	134	34,33	55,97	9,70	0,00
8.	МАОУ гимназия № 22 г. Калининграда	47	31,91	38,30	29,79	0,00

<sup>1</sup> Количество участников экзамена не менее 10 человек.

№ п/п	Наименование ОО	Количество участников, чел.	Доля ВТГ, получивших от 81 до 100 баллов	Доля ВТГ, получивших от 61 до 80 баллов	Доля ВТГ, получивших от минимального до 60 баллов	Доля ВТГ, не достигших минимального балла
9.	МАОУ СОШ № 58 г. Калининграда	123	30,89	52,03	17,07	0,00
10.	МБОУ «СОШ им. М.С. Любушкина МО Янтарный ГО»	10	30,00	70,00	0,00	0,00

Выпускники МАОУ гимназия № 22 г. Калининграда, МАОУ гимназия № 32 г. Калининграда, МАОУ лицей № 23 г. Калининграда, МАОУ СОШ № 31, МОУ "СОШ № 1 им. С.И. Гусева", ГАУ КО ОО ШИЛИ, негосударственной ОО АНО Лицей "Ганзейская ладья" (ГО «Город Калининград») не первый год подтверждают высокий уровень подготовки одиннадцатиклассников к экзамену в названных учебных учреждениях.

МАОУ СОШ № 58 г. Калининграда и МБОУ "СОШ им. М.С. Любушкина МО "Янтарный ГО" вошли в список ОО с высокими результатами впервые.

#### 2.4.2. Перечень ОО, продемонстрировавших низкие результаты ЕГЭ по предмету

Образовательные организации, выпускники которых в 2022 году сдали ЕГЭ по русскому языку с низкими результатами, перечислены в таблице 2-12. В этих ОО процент участников, не достигших 24 баллов, более высок, чем в других ОО, а доля участников, получивших от 81 до 100 баллов, в сравнении с другими ОО меньше.

Таблица 2-12

№ п/п	Наименование ОО	Количество участников, чел.	Доля участников, не достигших минимального балла	Доля участников, получивших от минимального балла до 60 баллов	Доля участников, получивших от 61 до 80 баллов	Доля участников, получивших от 81 до 100 баллов
1.	МБОУ «СШ пос. Борское»	12	16,67	41,67	41,67	0,00
2.	МАОУ «СОШ № 2 г. Немана»	15	13,33	60,00	26,67	0,00
3.	МАОУ «Ясновская СОШ» имени адмирала В. Г. Егорова	8	12,50	50,00	37,50	0,00
4.	МАОУ СОШ № 12 г. Калининграда	74	12,16	56,76	27,03	4,05
5.	МБОУ СОШ № 8 г. Приморска	9	11,11	55,56	33,33	0,00

№ п/п	Наименование ОО	Количество участников, чел.	Доля участников, не достигших минимального балла	Доля участников, получивших от минимального балла до 60 баллов	Доля участников, получивших от 61 до 80 баллов	Доля участников, получивших от 81 до 100 баллов
6.	МБОУ «СОШ № 4 с УИОП СГО»	28	10,71	57,14	32,14	0,00
7.	МАОУ СОШ п. Рыбачий	10	10,00	50,00	40,00	0,00
8.	МБОУ СОШ № 6 г. Балтийска	12	8,33	66,67	25,00	0,00
9.	МАОУ «СОШ № 5 им. И. Д. Черняховского»	14	7,14	50,00	35,71	7,14
10.	МБОУ «Большаковская СОШ»	14	7,14	50,00	42,86	0,00
11.	МАОУ СОШ № 16 г. Калининграда	19	5,26	31,58	63,16	0,00
12.	МАОУ СОШ № 39 г. Калининграда	19	5,26	47,37	47,37	0,00

Наименее успешными в сдаче ЕГЭ по русскому языку оказались выпускники МБОУ «СШ пос. Борское» (Гвардейский муниципальный округ), МАОУ «СОШ № 2 г. Немана», МАОУ "Ясновская СОШ" имени адмирала В.Г. Егорова (Славский муниципальный округ).

Второй год подряд в список ОО с низкими результатами выпускников на ЕГЭ попадают четыре школы: МАОУ «СОШ № 2 г. Немана», МАОУ СОШ № 12 г. Калининграда, МБОУ СОШ № 8 г. Приморска (Балтийский городской округ) и МАОУ СОШ п. Рыбачий (Зеленоградский муниципальный округ).

## 2.5. ВЫВОДЫ о характере изменения результатов ЕГЭ по предмету

На основании приведенных в разделе 2 настоящего отчета данных можно сделать такие выводы об изменениях в результатах ЕГЭ по русскому языку в 2023 году относительно результатов 2021-2022 гг.:

- средний балл выполнения экзаменационной работы в 2023 году – 66,16, что ниже, чем в 2022 году, на 0,27 единиц, и на 3,88, чем в 2021 году (средний балл в 2022 году – 66,43; в 2021 году – 70,04);

- участников, получивших на экзамене 100 баллов, в текущем году не было, в то время как в 2022 и 2021 годах их было по 2 человека;

- в диапазон высоких первичных баллов (от 81 до 99 и 100 баллов) в 2023 году попали результаты 17,04% участников, что на 3,26% больше, чем в 2022 году, но на 5,62% меньше, чем в 2021 г.;

- количество участников, получивших на ЕГЭ-2023 от 61 до 80 баллов, меньше, чем в предыдущем и 2021 годах (50,03% в 2023 г.; 55,49% в 2022 г.; 54,51% в 2021 г.);

- не набрали минимального балла на экзамене текущего года 1,51 % сдавших

показатель ухудшился по сравнению с 2022 годом на 1,3 процента;

- участники экзамена с ОВЗ сдали его в 2023 году лучше, чем в предыдущем;

- результаты участников, обучавшихся по программам СОО и СПО, а также ВПЛ немного ниже, чем в 2022 году;

- выпускники лицеев и гимназий показали на экзамене лучшие результаты.

Качество выполнения ими экзаменационных заданий в сравнении с предыдущим годом не изменилось;

- не изменились показатели сдачи экзамена и выпускниками СОШ и СОШ с УИОП

Стабильность результатов ЕГЭ по русскому языку на протяжении последних трёх лет по трем последним из указанных показателей может свидетельствовать об оправданности выбора программ обучения, результативности применяемых учителями методик обучения предмету, стратегий подготовки к экзамену.

Не первый год хорошо справляются с экзаменом выпускники школ Гусевского, Светловского ГО, ГО «Город Калининград»

- высокие результаты на экзамене продемонстрировали выпускники гимназий № 22 и № 32, лицея № 23 г. Калининграда, ГАУ КО ОО ШИЛИ, СОШ № 31 и 58 г. Калининграда, МОУ "СОШ № 1 им. С.И. Гусева", МБОУ "СОШ им. М.С. Любушкина МО "Янтарный ГО" и двух негосударственных ОО: АНО Лицей "Ганзейская ладья" и Православной гимназия г. Калининграда. Большинство из указанных ОО с высокими результатами ежегодно подтверждают статус лучших в подготовке выпускников к ЕГЭ;

- по итогам экзамена в 2023 году не удалось выйти из списка ОО с низкими результатами четырём школам.

## **РАЗДЕЛ 3. АНАЛИЗ РЕЗУЛЬТАТОВ ВЫПОЛНЕНИЯ ЗАДАНИЙ КИМ**

### **3.1. Краткая характеристика КИМ по учебному предмету**

В Калининградском регионе в 2023 году на ЕГЭ по русскому языку были использованы контрольные измерительные материалы (КИМ), представляющие собой комплексы заданий стандартизированной формы. Все КИМ были аналогичны опубликованной ФГБНУ «Федеральный институт педагогических измерений» демоверсии, отражали все положения «Спецификации контрольных измерительных материалов для проведения единого государственного экзамена 2023 года по русскому языку», а также изменения, внесенные разработчиками в 2023 году в сравнении с КИМ 2022 года.

Каждый вариант экзаменационной работы состоит из двух частей и включает в себя 27 заданий, различающихся формой и уровнем сложности.

Часть 1 содержит 26 заданий с краткими ответами, предполагающими запись самостоятельно сформулированного правильного ответа в виде одного или нескольких слов или выбор одного или нескольких правильных ответов из предложенного перечня, а также задания на соответствие. Ответом на задания части 1 могут быть цифры (числа) или слова (нескольких слов), последовательности цифр (чисел), записанных без пробелов, запятых и других дополнительных символов. Предъявляемый в заданиях 1-3, 21-26 языковой материал, с которым работает экзаменуемый, – это языковые явления определенного текста, а в заданиях 4-20 – отдельные слова, словосочетания или предложения.

Верное выполнение каждого задания части 1, кроме заданий 8 и 26, оценивается 1 баллом. Неверный ответ или его отсутствие – 0 баллов. Такая система оценивания заданий 1–7, 9–25 действовала и в 2022 году.

В текущем году по сравнению с предыдущим изменился порядок оценивания заданий 8 и 26.

Ранее при выполнении задания 8 можно было получить максимальные 5 баллов: по 1 баллу за каждую верно указанную цифру, соответствующую эталону. С текущего года максимум за выполнение задания 8 – 3 балла. Задание считается выполненным верно, если ответ записан в той форме, которая указана в инструкции по выполнению задания, и полностью совпадает с эталоном: каждый символ в ответе стоит на своём месте, лишние символы в ответе отсутствуют. За ответ на задание 8 выставляются 2 балла, если на любых одной или двух позициях ответа записаны не те символы, которые представлены в эталоне ответа. 1 балл выставляется, если на любых трёх или четырёх позициях ответа записаны не те символы, которые представлены в эталоне. Во всех других случаях выставляется 0 баллов. Если количество символов в ответе больше требуемого, выставляется 0 баллов вне зависимости от того, были ли указаны все необходимые символы.

За выполнение задания 26 в прошлом году могло быть выставлено от 0 до 4 баллов. За каждую верно указанную цифру, соответствующую эталону, экзаменуемый получал 1 балл. Максимальное количество баллов за правильное выполнение задания 26 в 2023 году - 3 балла. Задание считается выполненным верно, если ответ записан в той форме, которая указана в инструкции по выполнению задания и полностью совпадает с эталоном ответа: каждый символ в ответе стоит на своём месте, лишние символы отсутствуют. За ответ на задание 26 выставляются 2 балла, если на любой одной позиции ответа записан не тот символ, который представлен в эталоне. 1 балл выставляется, если на любых двух или трёх позициях



ответа записаны не те символы, которые представлены в эталоне ответа. Во всех других случаях выставляется 0 баллов. Если количество символов в ответе больше требуемого, выставляется 0 баллов вне зависимости от того, были ли указаны все необходимые символы.

Максимальный первичный балл за выполнение заданий части 1 КИМ – 30.

Часть 2 КИМ содержит 1 задание с развёрнутым ответом (сочинение), проверяющее умение создавать собственное высказывание на основе прочитанного текста. Максимальное количество баллов, которое может получить экзаменуемый, правильно выполнивший задание части 2, – 24. В прошлом году - 25.

За верное выполнение всех заданий экзаменационной работы можно получить максимум 54 первичных баллов. В прошлом году максимальный первичный балл равнялся 58 баллам.

Экзаменационная работа содержит 24 задания базового уровня сложности и 3 повышенного. В прошлом году все задания классифицировались только как задания базового уровня. С учётом расширения языкового материала, предъявляемого в заданиях 3 (в КИМ 2022 года это задание 1), 21 и 26, им присвоен статус заданий повышенного уровня. Задание 3 (задание 1 в 2022 г.) стало заданием сугубо стилистического (а не общелингвистического) анализа текста, перечень проверяемых при его выполнении элементов стилистического анализа расширен. Уточнены и расширены перечни пунктуационных правил и основных изобразительно-выразительных средств языка, освоение которых контролируют задания 21 и 26.

Ряд заданий КИМ и критериев оценивания задания 27 в 2023 году получил новые формулировки. Это задание 2 (в КИМ 2022 г. – задание 3), задание 4, задание 9, задание 27 (в отношении смысловой связи между извлекаемыми из текста примерами-иллюстрациями).

Таблица 2-13-0

Номер задания	Формулировка задания	
	2022 год	2023 год
Задание 2 (в 2022 году – задание 3)	Прочитайте фрагмент словарной статьи, в которой приводятся значения слова, выделенного в последнем предложении текста. Определите значение, в котором это слово употреблено в тексте. Выпишите цифру, соответствующую этому значению в приведённом фрагменте словарной статьи.	В тексте выделено пять слов. Укажите варианты ответов, в которых лексическое значение выделенного слова соответствует его значению в данном тексте. Запишите номера ответов.
Задание 4	В одном из приведённых ниже слов допущена ошибка в постановке ударения: НЕВЕРНО выделена буква, обозначающая ударный гласный звук. Выпишите это слово. (Приводится 5 слов из открытого Орфоэпического словарика, в одном из которых допущена ошибка).	Укажите варианты ответов, в которых верно выделена буква, обозначающая ударный гласный звук. Запишите номера ответов. (Приводится 5 слов из открытого Орфоэпического словарика, в нескольких из которых допущены ошибки).
Задание 9	Укажите варианты ответов, в которых во всех словах одного ряда содержится безударная проверяемая гласная корня. Запишите номера ответов.	Укажите варианты ответов, в которых во всех словах одного ряда пропущена одна и та же буква. Запишите номера ответов. (Приводится 5 рядов с тремя деформированными словами)

	(Приводится 5 рядов с недеформированными словами, по три слова в каждом ряду).	(пропуск орфограммы) в каждом ряду).
Задание 27	Укажите смысловую связь между примерами-иллюстрациями и проанализируйте её.	Проанализируйте смысловую связь между примерами-иллюстрациями.

Кроме того, в связи с уточнением норм оценивания сочинения при наличии фактических ошибок в 2023 году внесены коррективы в критерии К1, К2, К3, К12.

В критериях К7 и К8 исключено понятие «негрубая ошибка».

В целом в сравнении с КИМ 2022 года КИМ ЕГЭ 2023 года сохранил все основные характеристики.

## 3.2. Анализ выполнения заданий КИМ

### 3.2.1. Статистический анализ выполнения заданий КИМ в 2023 году

Обратимся к анализу выполнения участниками экзамена по русскому языку заданий КИМ в 2023 году.

Задания 1-26 первой части КИМ ЕГЭ по русскому языку контролируют уровень овладения выпускниками такими навыками и содержательными разделами школьного курса «Русский язык»: «Анализ текстов различных функциональных разновидностей» (5 заданий), «Орфоэпические нормы современного русского литературного языка» (1 задание), «Лексические нормы современного русского литературного языка» (4 задания), «Основные правила русской орфографии» (7 заданий), «Основные правила русской пунктуации» (6 заданий), «Основные грамматические (морфологические и синтаксические) нормы современного русского литературного языка» (2 задания), «Основные изобразительно-выразительные средства русского языка» (1 задание). Задание 27 второй части КИМ (сочинение) проверяет уровень развития у участников экзамена навыка информационно-смысловой переработки текста и создания собственного текста, соответствующего заданным параметрам.

Таблица 2-13 отражает информацию о том, какие содержательные элементы курса русского языка контролирует каждое задание КИМ, проценте выполнения каждого задания, а также о качестве их выполнения группами участников ЕГЭ по русскому языку в 2022 году, выделяемых в зависимости от количества полученных ими тестовых баллов.

Опишем данные о среднем проценте выполнения заданий КИМ всеми участниками экзамена. Обратим внимание на задания, с которыми на ГИА-2023 по русскому языку экзаменуемые справились наиболее и наименее успешно, сравним показатели выполнения этих заданий участниками экзамена в текущем году с показателями среднего процента выполнения заданий экзаменующимися 2022 и 2021 годов, чтобы проследить динамику выполнения заданий.

Анализ представленных в таблице 2-13 данных о среднем проценте выполнения каждого из 26 заданий первой части КИМ позволяет сделать вывод о том, что из заданий базового уровня сложности более чем половиной участников решены задания 1, 2, 4 - 11, 13 – 15, 17 – 19, 22 – 24. С заданиями 3 и 26 повышенного уровня сложности тоже справились более половины экзаменующихся: средние проценты выполнения задания 3 – 56,85%; задания 26 – 77,99%.

Таблица 2-13

Номер задания в КИМ	Проверяемые элементы содержания / умения	Уровень сложности задания	Процент выполнения задания в субъекте Российской Федерации				
			средний	в группе не преодолевших минимальный балл	в группе от минимального до 60 т.б.	в группе от 61 до 80 т.б.	в группе от 81 до 100 т.б.
1.	Логико-смысловые отношения между предложениями (фрагментами) текста	Б	87,85	28,57	76,30	93,06	99,11
2.	Лексическое значение слова	Б	84,98	38,57	73,15	90,13	95,82
3.	Стилистический анализ текстов различных функциональных разновидностей языка	П	56,85	20,00	37,09	62,40	80,25
4.	Орфоэпические нормы (постановка ударения)	Б	53,16	5,71	26,37	59,98	86,71
5.	Лексические нормы (употребление паронимов)	Б	71,80	37,14	57,14	76,15	89,11
6.	Лексические нормы (употребление слов в соответствии с лексической сочетаемостью слов)	Б	85,18	31,43	76,85	88,83	94,56
7.	Грамматические (морфологические) нормы	Б	88,76	51,43	78,85	92,93	98,10
8.	Грамматические (синтаксические) нормы	Б	75,58	14,29	50,71	85,50	97,76
9.	Правописание гласных и согласных в корне слова	Б	71,61	27,14	49,38	79,22	94,18
10.	Правописание гласных и согласных в приставках. Употребление Ъ и Ь. Буквы И, Ы после приставок	Б	56,42	14,29	32,01	63,04	85,70
11.	Правописание гласных и согласных в суффиксах слов разных частей речи (кроме суффиксов причастий и деепричастий)	Б	67,64	14,29	41,69	75,89	95,95

Номер задания в КИМ	Проверяемые элементы содержания / умения	Уровень сложности задания	Процент выполнения задания в субъекте Российской Федерации				
			средний	в группе не преодолевших минимальный балл	в группе от минимального до 60 т.б.	в группе от 61 до 80 т.б.	в группе от 81 до 100 т.б.
12.	Правописание личных окончаний глаголов и суффиксов причастий и деепричастий	Б	49,58	14,29	27,34	53,30	82,78
13.	Слитное и раздельное написание НЕ и НИ со словами разных частей речи	Б	78,66	34,29	55,56	87,71	98,61
14.	Слитное, дефисное, раздельное написание слов разных частей речи (имена существительные, имена прилагательные, местоимения, наречия, служебные части речи)	Б	72,08	11,43	50,27	79,43	96,08
15.	Правописание -Н- и -НН- в словах различных частей речи	Б	55,60	22,86	29,88	61,19	89,49
16.	Знаки препинания в сложносочинённом предложении и простом предложении с однородными членами	Б	35,53	0,00	15,32	37,95	68,86
17.	Знаки препинания в предложении с обособленными членами	Б	70,18	27,14	44,71	78,48	96,58
18.	Знаки препинания в предложении со словами и конструкциями, грамматически не связанными с членами предложения	Б	66,19	14,29	42,24	73,57	93,29
19.	Знаки препинания в сложноподчинённом предложении	Б	61,88	31,43	43,20	65,33	88,86
20.	Знаки препинания в сложном предложении с разными видами связи между частями	Б	49,75	14,29	26,85	53,30	84,68
21.	Пунктуационный анализ	П	42,05	10,00	28,16	42,73	68,48

Номер задания в КИМ	Проверяемые элементы содержания / умения	Уровень сложности задания	Процент выполнения задания в субъекте Российской Федерации				
			средний	в группе не преодолевших минимальный балл	в группе от минимального до 60 т.б.	в группе от 61 до 80 т.б.	в группе от 81 до 100 т.б.
22.	Текст как речевое произведение. Смысловая и композиционная целостность текста	Б	66,36	32,86	53,43	70,25	81,77
23.	Функционально-смысловые типы речи	Б	52,02	12,86	36,13	54,68	76,96
24.	Лексическое значение слова. Синонимы. Антонимы. Омонимы. Фразеологизмы. Группы слов по употреблению	Б	79,50	18,57	66,35	85,21	92,41
25.	Логико-смысловые отношения между предложениями (фрагментами) текста	Б	47,53	8,57	28,98	51,27	74,18
26.	Основные изобразительно-выразительные средства русского языка	П	77,99	19,52	57,74	85,81	97,51
27_K1	Формулировка проблем исходного текста	Б	99,12	68,57	98,83	99,91	100,00
27_K2	Комментарий к проблеме исходного текста	Б	74,14	22,29	61,20	78,30	90,35
27_K3	Отражение позиции автора по проблеме исходного текста	Б	94,54	34,29	88,67	98,28	99,75
27_K4	Отношение к позиции автора по проблеме исходного текста	Б	82,31	20,00	67,58	88,31	97,34
27_K5	Смысловая цельность, речевая связность и последовательность изложения	Б	51,83	6,43	37,12	54,61	74,81
27_K6	Точность и выразительность речи	Б	53,55	35,71	50,55	52,98	62,34
27_K7	Соблюдение орфографических норм	Б	71,54	13,33	51,60	78,55	92,87

Номер задания в КИМ	Проверяемые элементы содержания / умения	Уровень сложности задания	Процент выполнения задания в субъекте Российской Федерации				
			средний	в группе не преодолевших минимальный балл	в группе от минимального до 60 т.б.	в группе от 61 до 80 т.б.	в группе от 81 до 100 т.б.
27_K8	Соблюдение пунктуационных норм	Б	45,02	2,38	19,51	50,28	80,38
27_K9	Соблюдение грамматических норм	Б	51,27	7,14	32,59	55,33	77,72
27_K10	Соблюдение речевых норм	Б	43,31	9,29	29,26	45,28	66,46
27_K11	Соблюдение этических норм	Б	96,38	70,00	95,05	96,85	99,75
27_K12	Соблюдение фактологической точности	Б	87,36	44,29	82,76	88,83	95,32

Сложности вызвало решение заданий повышенного уровня 21 и базового уровня 12, 16, 20, 25. О показателях их выполнения скажем ниже.

Наиболее успешно участники экзамена в 2023 году справились с заданием 7 («Грамматические (морфологические) нормы»). Средний процент его выполнения – 88,76%, что на 12,76% выше, чем в прошлом году (76,0%), а в 2021 году с заданием 7 справился 71,0% экзаменуемых.

В КИМ на ЕГЭ по русскому языку есть еще одно задание, направленное на контроль усвоения участниками экзамена темы «Грамматические нормы». Это задание 8, проверяющее качество усвоения синтаксических грамматических норм. Результаты его выполнения – 75,58%. В текущем году изменилась система оценивания задания 8 в сравнении с 2022 годом, тем не менее провести сравнение результатов его выполнения вполне можно. В предыдущем году с заданием 8 успешно справилось 73,0% участников, а в позапрошлом – 80,0%.

Участники экзамена на протяжении последних трех лет показывают довольно высокое качество усвоения норм образования частей речи и их форм, а также навык распознавания ряда распространенных грамматических синтаксических ошибок.

С заданием 1 («Логико-смысловые отношения между предложениями (фрагментами) текста») экзаменуемые в 2023 году тоже справились хорошо. Средний процент выполнения – 87,85%. В прошлом году заданию 1 соответствовало задание 2, оно было выполнено с высоким результатом (91,0%). Результат текущего года более близок среднему проценту выполнения в 2021 году: 85,0%. Участниками приобретен навык подбора средства связи предложений в тексте, соответствующего указанным морфологическим характеристикам.

Задание 6, направленное на контроль усвоения лексических норм (распознавание плеоназма) выполнено в 2023 году 85,18 процентами участников экзамена. В его выполнении наметилась тенденция к снижению результативности: проценты выполнения в 2021 году – 90,5%, в 2022 году – 87,0%.

Кроме задания 6, контролирует усвоение лексических норм, а именно норм употребления паронимов, задание 5. С ним справились 71,80% участников. Вновь

отметим тенденцию к снижению качества решения этого задания: 2021 год – 84,0%; 2022 год – 74,0%.

Высок (84,98%) результат выполнения экзаменующимися 2023 года и задания 2 («Лексическое значение слова»), что свидетельствует об овладении участниками умением определять контекстуальное значение слова. В сравнении с КИМ прошлого года это задание изменилось: участникам предъявляются фрагменты словарных статей 5 слов, ранее – полная словарная статья одного слова. Сравнение результатов с данными предыдущих лет будет не совсем корректно.

Итак, в выполнении заданий базового уровня сложности 7, 1, 6, 2 участники экзамена в 2023 году продемонстрировали хорошие результаты. С заданием 7 экзаменующиеся в текущем году справились лучше, чем в предыдущие годы.

На приемлемом уровне в этом году выполнено орфографическое задание 13 («Слитное и раздельное написание НЕ и НИ со словами разных частей речи») – 78,66%, что, однако, на 7 единиц ниже, чем в 2022 году и на 8, чем в году 2021 (средний балл выполнения задания 13 в 2022 году 85,0%; в 2021 – 86,0%).

Результаты выполнения остальных заданий тестовой части ниже 75%.

Назовем задания, результат выполнения которых участниками ГИА-11 в 2023 году низок, то есть те, с которыми справилось меньше половины участников экзамена. Их пять: задание 16 («Знаки препинания в сложносочинённом предложении и простом предложении с однородными членами»), 21 («Пунктуационный анализ текста»), 25 («Логико-смысловые отношения между предложениями (фрагментами) текста»), 12 («Правописание личных окончаний глаголов и суффиксов причастий и деепричастий»), 20 («Знаки препинания в сложном предложении с разными видами связи между частями»).

Задание 16 в текущем году оказалось по силам только 35,53% участников, в то время как в предыдущем году средние проценты его выполнения были на 14 единиц выше: 49,0%. Сравнить результаты его выполнения с данными 2021 года можно только с соответствующей оговоркой: в 2022 году в сравнении с КИМ 2021 года в формулировку задания 16 были внесены изменения, расширился предъявляемый в задании языковой материал. Между тем успешно справились с ним в 2021 году 84,0% участников.

Трудным для решения стало и задание 21. В 2023 году оно отнесено к заданиям повышенного уровня сложности. Средний процент его выполнения – 42,05%. В 2022 году с ним справились 57,0% участников, а в 2021 – 33,0%.

Хуже, чем в 2021 и 2022 годах, выполнено участниками экзамена 2023 года задание 25. Сравним средние проценты выполнения: в текущем году – 47,53%; в 2022 году – 82,0%; в 2021 году – 50,0%.

Задание 12 правильно решено 49,58 процентами экзаменующихся. Почти такой же результат показали участники и в прошлом году (47,0%), а в 2021 – выше (54,0%).

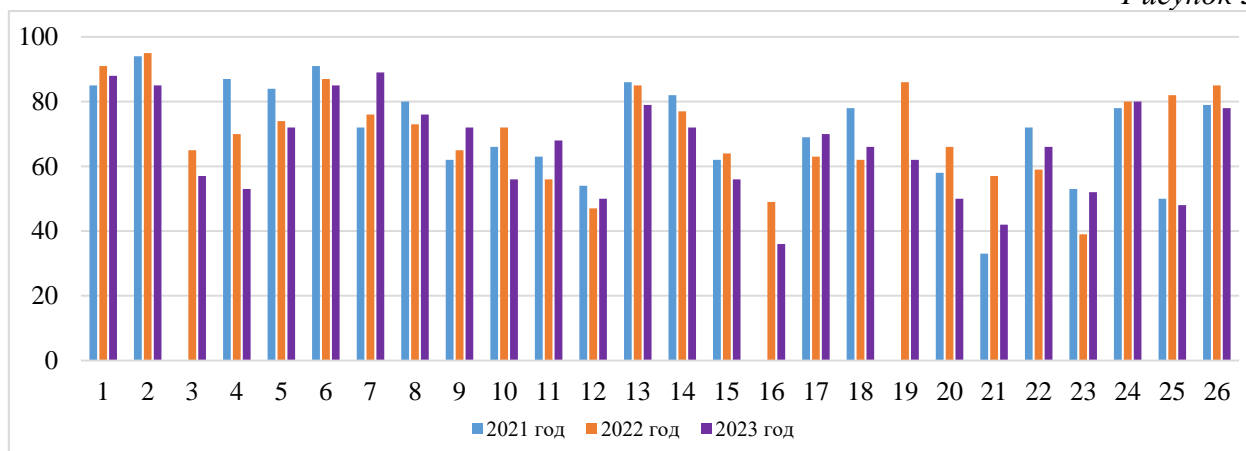
Более высокими были результаты выполнения и задания 20 в течение двух предыдущих лет. В текущем году его выполнили 49,75% участников; в 2022 – 66,0%; в 2021 – 58,0%.

Результаты выполнения участниками экзамена в 2023 году заданий части 1 КИМ в сравнении с результатами выполнения этих заданий в 2022 и 2021 годах представим в таблице 2-13-1 и на рисунке 3 (средний процент выполнения заданий части 1 КИМ за последние 3 года).

Таблица 2-13-1

№ задания	Средний процент выполнения задания			№ задания	Средний процент выполнения задания			
	в 2021 г.	в 2022 г.	в 2023 г.		в 2021 г.	в 2022 г.	в 2023 г.	
1	задание 2 в 2021-2022 гг.		87,85%	6	90%	87%	85,18%	
	85%	91%		7	71%	76%	88,76%	
				8	80%	73%	75,58%	
				9	61%	65%	71,61%	
2	задание 3 в 2021-2022 гг.		84,98%	10	66%	72%	56,42%	
	94%	95%		11	63%	56%	67,64%	
				12	54%	47%	49,58%	
				13	86%	85%	78,66%	
3	-	задание 1 в 2022 г.	56,85%	14	82%	77%	72,08%	
				15	62%	64%	55,60%	
		65%		16	-	49%	35,53%	
				17	69%	63%	70,18%	
				18	78%	62%	66,19%	
4	87%	70%	изменены формулировка задания и количество правильных ответов	19	-	86%	61,88%	
				20	58%	66%	49,75%	
				21	33%	57%	42,05%	
				22	72%	59%	66,36%	
				23	52%	39%	52,02%	
				53,16%	24	78%	80%	79,50%
				25	50%	82%	47,53%	
26	79%	85%	77,99%					
5	84%	74%	71,80%					

Рисунок 3





Успешнее, чем в предыдущем году, в 2023 году выполнены задания 7, 9, 11, 17, 18, 22, 23. С более низкими результатами – задания 2, 3, 4, 10, 13, 14, 15, 16, 19, 20, 21, 25, 26.

На основании данных таблицы 2-13 рассмотрим также качество выполнения экзаменуемым 2023 года задания 27 с развернутым ответом. Оно контролирует уровень развития таких умений, как информационно-смысловой анализ текста, создание связного письменного высказывания в соответствии с заданными требованиями (см. ниже критерии оценивания сочинения), включая отбор соответствующих языковых средств и общую грамотность.

Это задание базового уровня сложности.

Задание 27 оценивается по 12 критериям:

27К1 – формулировка проблем исходного текста;

27К2 – комментарий к проблеме исходного текста;

27К3 – отражение позиции автора по проблеме исходного текста;

27К4 – отношение к позиции автора по проблеме исходного текста;

27К5 – смысловая цельность, речевая связность и последовательность изложения;

27К6 – точность и выразительность речи;

27К7 – соблюдение орфографических норм;

27К8 – соблюдение пунктуационных норм;

27К9 – соблюдение грамматических норм;

27К10 – соблюдение речевых норм;

27К11 – соблюдение этических норм;

27К12 – соблюдение фактологической точности.

В 2023 году участники ЕГЭ показали высокие средние проценты выполнения задания 27, оцениваемого по критериям К1 (99,12%), К11 (96,38%), К3 (94,54%) и К12 (87,36%). Показатели текущего года по этим критериям, кроме К12, такие же, как в двух предыдущих годах. В 2022 году средние проценты выполнения по названным критериям таковы: К1 – 99,0%; К11 – 97,0%; К3 – 93,0%. Успешность написания сочинения, оцениваемого критерием К12 на 10% ниже, чем в 2022 году. Это связано, очевидно, с тем, что в 2023 году разработчиками КИМ были уточнены нормы оценивания сочинения при наличии фактических ошибок и участники экзамена не совсем их освоили. Тем не менее и по критерию К12 показан в этом году хороший результат.

Гораздо ниже результаты написания сочинения, оцениваемого критериями К10, К8, К9. Но они выше, чем в предыдущем году, результаты по К8 и К9 примерно такие же, как в 2021 году, а по критерию К10 на 7% ниже, чем в 2021 году. Для сравнения: критерий К10: 2023 г. – 43,31%; 2022 г. – 41,0%; 2021 – 50,0%; критерий К8: 2023 г. – 45,02%; 2022 г. – 42,0%; 2021 г. – 45,0%; критерий К9: 2023 г. – 51,27%; 2022 г. – 47,0%; 2021 г. – 52,0%.

Только чуть больше половины экзаменуемых справились с задачей написания сочинения в соответствии с нормами логики (К5 – 51,83%) и речи (К6 – 53,55%).

Остальные критерии имеют приемлемые проценты выполнения.

В таблице 2-13-2 приведем средние проценты выполнения задания 27, оцениваемого по всем 12 критериям, в сравнении с результатами двух предшествующих лет.

Таблица 2-13-2

Критерий оценивания	Средний процент выполнения задания			Критерий оценивания	Средний процент выполнения задания		
	в 2021 г.	в 2022 г.	в 2023 г.		в 2021 г.	в 2022 г.	в 2023 г.
К1	97%	99%	99,12%	К7	72%	69%	71,54%
К2	68%	70%	74,14%	К8	45%	42%	45,02%
К3	90%	93%	94,54%	К9	52%	47%	51,27%
К4	83%	87%	82,31%	К10	50%	41%	43,31%
К5	54%	48%	51,83%	К11	98%	97%	96,38%
К6	61%	52%	53,55%	К12	95%	97%	87,36%

Табличные данные переведем в диаграмму – рисунок 4.

Рисунок 4



Таблица 2-13-2 и рисунок 4 наглядно показывают: качество написания сочинения экзаменуемым в 2023 году вполне соотносимо с результатами его написания в 2022 и 2021 году, расхождения в среднем проценте выполнения минимальны.

Если анализировать линии заданий, проверяющих усвоение одной темы, овладение сходными навыками, необходимо отметить, что с заданиями, контролирующими усвоение лексических норм (задания 5 и 6) участники справились хорошо. Однако хороший результат выполнения тестовых лексических заданий не поддерживается соблюдением речевых норм в практике написания сочинений (критерий 27К10).

Тестовые задания, проверяющие овладение морфологическими (задание 7) и синтаксическими (задание 8) грамматическими нормами, тоже выполнены хорошо. Но практическое применение этих знаний при написании сочинения (27К9) продемонстрировали только половина участников.

Серия орфографических тестовых заданий (задания 9-15) выполнена на 65%. Этот неплохой результат подтвержден и приемлемым средним процентом выполнения задания 27, оцениваемого критерием К7 («Соблюдение орфографических норм в сочинении»).

Шесть тестовых заданий 16-21, проверяющих качество освоения основных пунктуационных правил, выполнено участниками экзамена в 2023 году на 54%.

А критерий 27К8, контролирующий навык соблюдения пунктуационных норм на практике, – на 45,02%, то есть на 9% ниже.

В целом практическая грамотность сочинений в аспекте соблюдения участниками экзамена пунктуационных и грамматических норм (критерии 27К8, 27К9) низкая; чуть более высока орфографическая грамотность сочинений (критерий 27К7).

Противоречивы результаты, полученные при выполнении заданий 1 и 25, направленных на проверку усвоения темы «Логико-смысловые отношения между предложениями (фрагментами) текста». Средний процент выполнения задания 1 (87,85%) гораздо выше, чем задания 25 (47,53%). Экзаменуемые в два раза успешнее справляются с задачей подбора слова-средства связи с заданными морфологическими характеристиками, чем с обнаружением предложений, связанных указанными лексическими средствами. А соблюдением норм логики в сочинениях (критерий 27К5) справляется только половина участников (51,83%).

Вновь вернемся к данным таблицы 2-13, где отражены результаты выполнения заданий КИМ ЕГЭ по русскому языку в 2023. Они позволяют описать результаты экзамена дифференцированно, то есть проследить качество выполнения заданий КИМ группами экзаменуемых, выделяемыми в зависимости от количества полученных ими тестовых баллов. Таких групп выделено четыре: 1) участники экзамена, не преодолевшие минимального порога в 24 балла; 2) участники, получившие баллы от минимального до 60; 3) экзаменуемые, получившие от 61 до 80 тестовых баллов; 4) экзаменуемые, получившие баллы от 81 до 100 включительно.

Участники ЕГЭ последней из названных групп выполнили почти все задания КИМ очень хорошо или хорошо: качество выполнения – от 82 до 99%. Сравнительно с остальными заданиями, несколько более низкий результат показан при выполнении заданий 23 («Функционально-смысловые типы речи») и 25 («Логико-смысловые отношения между предложениями (фрагментами) текста»). Средние проценты их выполнения – 76,96% и 74,18% соответственно. Еще более низкий результат показан участниками с отличной подготовкой при выполнении заданий 16 («Знаки препинания в сложносочинённом предложении и простом предложении с однородными членами»; средний процент выполнения - 68,86%) и 21 («Пунктуационный анализ текста»; процент выполнения - 68,48%).

При написании сочинения (задание 27, часть 2) наряду с очень высокими баллами экзаменуемые 4-ой группы по критериям К5, К6 и К10 показали проценты выполнения 74,81%, 62,34% и 66,46%.

Таким образом, выпускники ОО, имеющие отличную подготовку по предмету, показали на экзамене недостаточные знания по теме «Функционально-смысловые типы речи» (задание 23), недостаточный уровень развития навыка пунктуационного анализа текста (задание 21), в том числе постановки запятых в сложносочинённом предложении и простом предложении с однородными членами (задание 16), навыка логико-смысловых отношений между предложениями (фрагментами) текста (задание 25), создания собственного текста, отвечающего требованиям логичности и последовательности изложения мысли (27К5), точности и выразительности, богатства речи (27К6), соблюдения речевых (27К10) норм.

Качество выполнения заданий 1, 2, 6, 7 и задания 27, оцениваемого по критериям 27К1, 27К3, 27К4, 27К11, 27К12, участниками, получившими от 61 до 80 тестовых баллов, высокое. Участниками этой группы овладели навыком

подбора морфологического средства связи предложений (задание 1; процент выполнения – 93,06%), определения контекстуального лексического значения слова (процент выполнения задания 2 – 90,13%), нормой употребления слов в соответствии с лексической сочетаемостью (задание 6; процент выполнения – 76,85%), морфологическими грамматическими нормами (задание 7; процент выполнения – 78,85%), умением определять проблему текста (27К1; процент выполнения - 99,91%), позицию автора по этой проблеме (27К3; процент выполнения – 98,28%), выражать свое отношение к точке зрения автора текста (27К4; процент выполнения – 88,31), навыком создания текста в соответствии с этическими нормами и с соблюдением фактологической точности (27К11 и 27К12; проценты выполнения – 96,85% и 88,83% соответственно).

Средние проценты выполнения участниками, набравшими баллы от 61 до 80, заданий 12, 16, 21, 25 и проценты по критериям 27К6, 27К8, 27К10 гораздо ниже. Выявлен дефицит знаний по темам «Правописание личных окончаний глаголов и суффиксов причастий, деепричастий» (задание 12; процент выполнения – 53,30%); «Знаки препинания в сложносочинённом предложении и простом предложении с однородными членами» (задание 16; процент выполнения – 37,95%); недостаточный уровень развития навыка пунктуационного анализа текста (задание 21; процент выполнения – 42,73%); анализа логико-смысловых отношений между предложениями текста (задание 25; процент выполнения – 51,27%), умения создавать собственный текст, соблюдая пунктуационные и речевые нормы (критерии 27К8 и 27К10; проценты выполнения – 50,28% и 45,28% соответственно).

Участниками, заработавшими на экзамене баллы в диапазоне от минимального до 60, успешно выполнены те же тестовые задания, что и участниками, получившими баллы от 61 до 80. Это тестовые задания 1, 2, 6, 7. Проценты их выполнения соответственно: 76,30%; 73,15%; 76,85%; 78,85%. Высоки у этой группы участников проценты по критериям 27К1 (98,83%), 27К3 (88,67%), 27К11 (95,05%), 27К12 (82,76%). Знания и умения, успешно освоенные участниками этой группы, те же, что экзаменуемым, получившими на экзамене баллы от 61 до 80.

На недостаточном уровне участники, набравшие на экзамене баллы от минимальных 24 до 60, овладели такими умениями: навыком стилистического анализа текста (задание 3; процент выполнения – 37,09%); пунктуационного анализа текста (задание 21; процент выполнения - 28,16%); анализом логико-смысловых отношений между предложениями текста (задание 25; процент выполнения - 28,98%); умением создавать сочинение, соответствующее нормам композиции сочинения-рассуждения и логики (критерий 27К5; процент выполнения - 37,12%), пунктуационным нормам (27К8; процент выполнения - 19,51%), грамматическим нормам (27К9; процент выполнения - 32,59%) и речевым нормам (27К10; процент выполнения - 29,26%); навыком распознавания слова с орфоэпической ошибкой (задание 4; процент выполнения – 26,37%); и темами курса «Русский язык»: «Правописание гласных и согласных в приставке. Употребление Ъ и Ь. Буквы Ы/И после приставок» (задание 10; процент выполнения – 32,01%); «Правописание личных окончаний глаголов и суффиксов причастий, деепричастий» (задание 12; процент выполнения – 27,34%); «Правописание Н и НН в разных частях речи» (задание 15; процент выполнения - 29,88%); «Знаки препинания в сложносочинённом предложении и простом предложении с однородными членами» (задание 16; процент выполнения – 15,32%); «Знаки препинания

в сложном предложении с разными видами связи между частями» (задание 20; процент выполнения - 26,85%); «Функционально-смысловые типы речи» (задание 23; процент выполнения - 36,13%).

Половина участников, не преодолевших минимального баллового порога, выполнили тестовое задание 7 («Грамматические морфологические нормы; 51,43%). 68,57% участников экзамена этой группы правильно определили проблему в прочитанном тексте (критерий 27К1), и 70,00% написали сочинение, соблюдая этические нормы (критерий 27К11). Остальные задания выполнены на низкие и крайне низкие проценты. Ни один участник экзамена указанной группы не смог выполнить задание 16. С заданием 4 («Соблюдение орфоэпических (акцентологических) норм») справилось только 5,71% участников. С заданием 14 («Слитное, дефисное, раздельное написание слов разных частей речи» – 11,43%. С заданием 21 («Пунктуационный анализ текста») – 10,00%. Задание 23 («Функционально-смысловые типы речи») решено 12,86 процентами участников. Задание 25 («Логико-смысловые отношения между предложениями (фрагментами) текста») – 8,57 процентами. Только в 2,38% сочинений участников, не сдавших экзамен, соблюдены пунктуационные нормы (критерий 27К8); в 6,43% – нормы логики (критерий 27К5); в 7,14% - грамматические нормы (критерий 27К9); в 9,27% - речевые нормы (критерий 27К10).

Что касается заданий повышенного уровня сложности, участники экзамена, не преодолевшие минимальный балловый порог, с ними не справились. Процент выполнения задания 3 – 20,00%, задания 21 – всего 10,00%, задания 26 – 19,52%.

Из трех заданий повышенного уровня сложности с двумя (заданием 3 и 26) успешно справились участники, набравшие на ЕГЭ баллы от 81 до 100 тестовых баллов. Процент выполнения задания 3 – 80,25%; задания 26 – 97,51%. Задание 21 участниками даже этой группы выполнено с более низкими результатами: 68,48%.

Меньше половины участников экзамена, набравших от 61 до 80 баллов, правильно решили задание 21 (42,73%). Задание 3 решено 62,40 процентами, а задание 26 – 85,81 процентами участников этой группы.

Трудными для выполнения стали задания повышенного уровня сложности для участников, получивших от минимального до 60 баллов. Только 28,16% из них решили задание 21; задание 3 – 37,09%; задание 26 – 57,74%.

Описанные выше результаты выполнения в 2023 году заданий ЕГЭ по русскому языку группами участников, дифференцированных в зависимости от набранных ими на экзамене тестовых баллов, представим в виде диаграмм (рисунок 5 и 6).

Статистический анализ выполнения заданий КИМ в 2023 году позволяет сделать следующие выводы:

- среди заданий базового уровня сложности наиболее успешно участники экзамена в 2023 году справились с выполнением заданий 7 («Грамматические (морфологические) нормы»), 1 («Логико-смысловые отношения между предложениями (фрагментами) текста», подбор средства связи в соответствии с заданными морфологическими характеристиками), 6 («Лексические нормы (употребление слов в соответствии с лексической сочетаемостью слов)»), 2 («Лексическое значение слов»);

- из заданий повышенного уровня сложности задание 21, направленное на контроль умения проводить пунктуационный анализ текста, стало сложным для

выполнения даже участниками, получившими на экзамене тестовые баллы от 81 до 100;

- задания повышенного уровня сложности 26 («Основные изобразительно-выразительные средства русского языка») и 3 («Стилистический анализ текстов различных функциональных разновидностей языка») успешно решают участники двух групп: набравшие от 81 до 100 тестовых баллов и набравшие от 61 до 80 баллов;

- в 2023 году участники ЕГЭ показали высокие средние проценты выполнения задания 27, оцениваемого критериями 27К1 («Формулировка проблемы исходного текста»), 27К3 («Отражение позиции автора по проблеме исходного текста»), 27К11 («Соблюдение этических норм») и 27К12 («Соблюдение фактологической точности»);

- хуже всего экзаменующиеся выполнили задание 16, контролирующее уровень развития навыка постановки знаков препинания в сложносочинённом предложении и простом предложении с однородными членами;

- низкие результаты выполнения получены участниками при решении заданий 12 («Правописание личных окончаний глаголов и суффиксов причастий и деепричастий»), 20 («Знаки препинания в сложном предложении с разными видами связи между частями»), 21 («Пунктуационный анализ текста»), 25 («Логико-смысловые отношения между предложениями (фрагментами) текста»);

- трудности испытывают экзаменующиеся в написании сочинений с соблюдением пунктуационных (27К8), грамматических (27К9) и речевых норм 27(К10);

- средние проценты выполнения тестовых заданий, проверяющих качество усвоения лексических (задания 5 и 6), морфологических (задание 7) и синтаксических (задание 8) грамматических норм, основных пунктуационных правил (задания 16-21) гораздо выше, чем проценты выполнения задания 27, оцениваемого по критериям 27К8, 27К9, 27К10, то есть не подтверждаются практической пунктуационной, грамматической, речевой грамотностью участников экзамена. Менее противоречивы результаты выполнения орфографических тестовых заданий и задания 27, оцениваемого по критерию 27К7 («Соблюдение орфографических норм в сочинении»);

- наиболее объективное представление о качестве предметной подготовки и уровне овладения необходимыми компетенциями выпускниками ОО региона предоставляют результаты выполнения заданий КИМ участниками, получившими на экзамене от 61 до 80 тестовых баллов;

- участники ЕГЭ, получившие баллы от 81 до 100 включительно, выполнили большинство заданий КИМ хорошо. Несколько более низкий результат показан этими экзаменующимися при выполнении заданий, проверяющих уровень развития навыка постановки знаков препинания в сложносочинённом предложении и простом предложении с однородными членами (задание 16), навыка пунктуационного анализа текста (задание 21), а также при написании сочинения, отвечающего требованиям логичности и последовательности изложения мысли (27К5), точности и выразительности речи (27К6);

- экзаменующиеся, получившие на экзамене 61-80 баллов, очень хорошо выполнили задания 1 («Логико-смысловые отношения между предложениями (фрагментами) текста»), 2 («Лексическое значение слова»), 6 («Лексические нормы (употребление слов в соответствии с лексической сочетаемостью слов)'), 7 («Грамматические (морфологические) нормы»), 27К1 («Формулировка проблем

исходного текста»), 27К3 («Отражение позиции автора по проблеме исходного текста»), 27К4 («Отношение к позиции автора по проблеме исходного текста»), 27К11 («Соблюдение этических норм»), 27К12 («Соблюдение фактологической точности»);

- наименее результативно выполнены экзаменуемым, получившими 61-80 баллов, задания 12 («Правописание личных окончаний глаголов и суффиксов причастий»), 16 («Знаки препинания в сложносочинённом предложении и простом предложении с однородными членами»), 21 («Пунктуационный анализ текста»), 25 («Логико-смысловые отношения между предложениями (фрагментами) текста»), 27К8 («Соблюдение в сочинении пунктуационных норм»), 27К10 («Соблюдение в сочинении речевых норм»);

- больше 75% набрали за выполнение заданий 1, 2, 6, 7, 27К1, 27К3, 27К11, 27К12 участники, получившие на экзамене баллы от минимального (24) до 60; особенно низкие проценты качества выполнения этой группой участников ЕГЭ заданий 3, 4, 10, 12, 15, 16, 20, 21, 23, 25, 27К5, 27К8, 27К9, 27К10;

- для участников, не преодолевших минимального баллового порога, экзамен объективно труден. Справились более половины участников экзамена этой группы только с заданием 7 («Морфологические грамматические нормы»), 27К1 («Формулировка проблем исходного текста»), 27К11 («Соблюдение этических норм в сочинении»). Остальные задания КИМ ЕГЭ, кроме задания 27К12, выполнены ниже, чем на 40% качества. Ни один участник экзамена указанной группы не смог выполнить задание 16 («Знаки препинания в простом предложении с однородными членами и в сложносочинённом предложении»);

- в 2023 году лучше, чем в предыдущие два года, выполнены задания 7, 9, 11;

- в сравнении с результатами ЕГЭ в 2021 и 2022 годах снизился процент выполнения заданий 2, 4, 5, 6, 10, 13, 14, 15, 20, 25, 26;

- в результатах выполнения задания 27 (сочинение) в 2021, 2022 и 2023 годах прослеживается относительная стабильность.

Рисунок 5

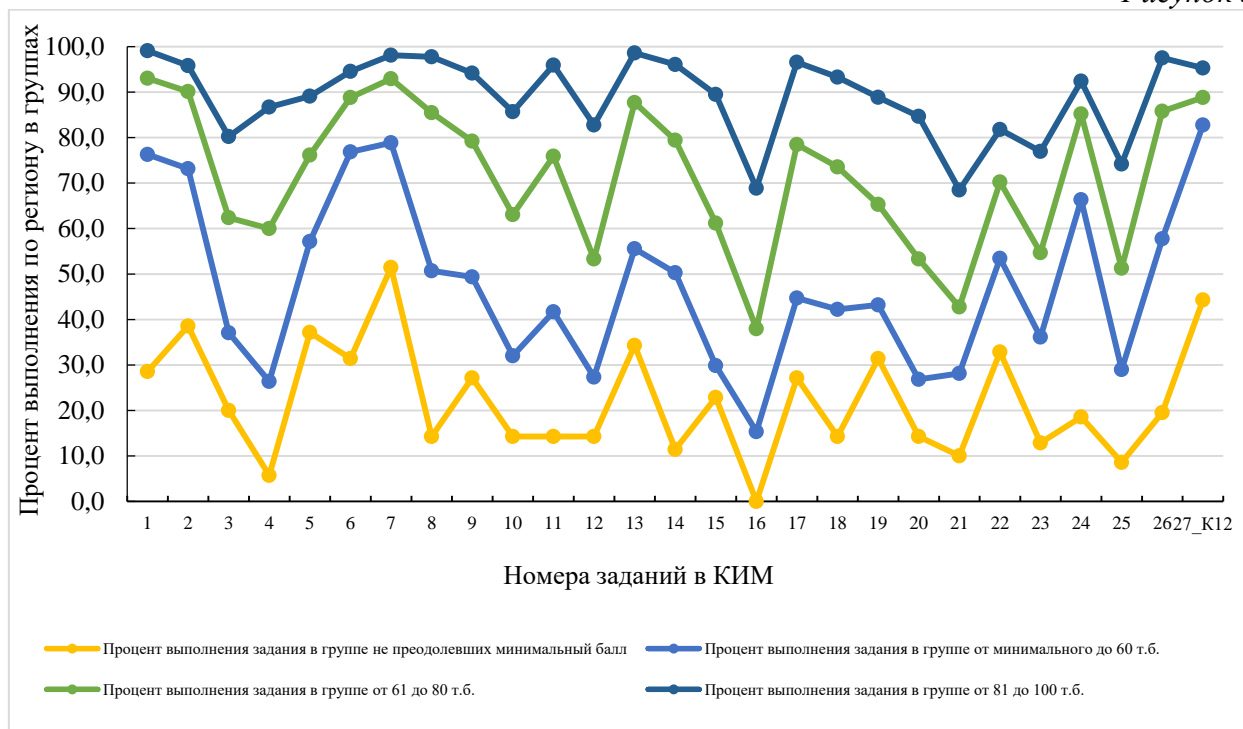
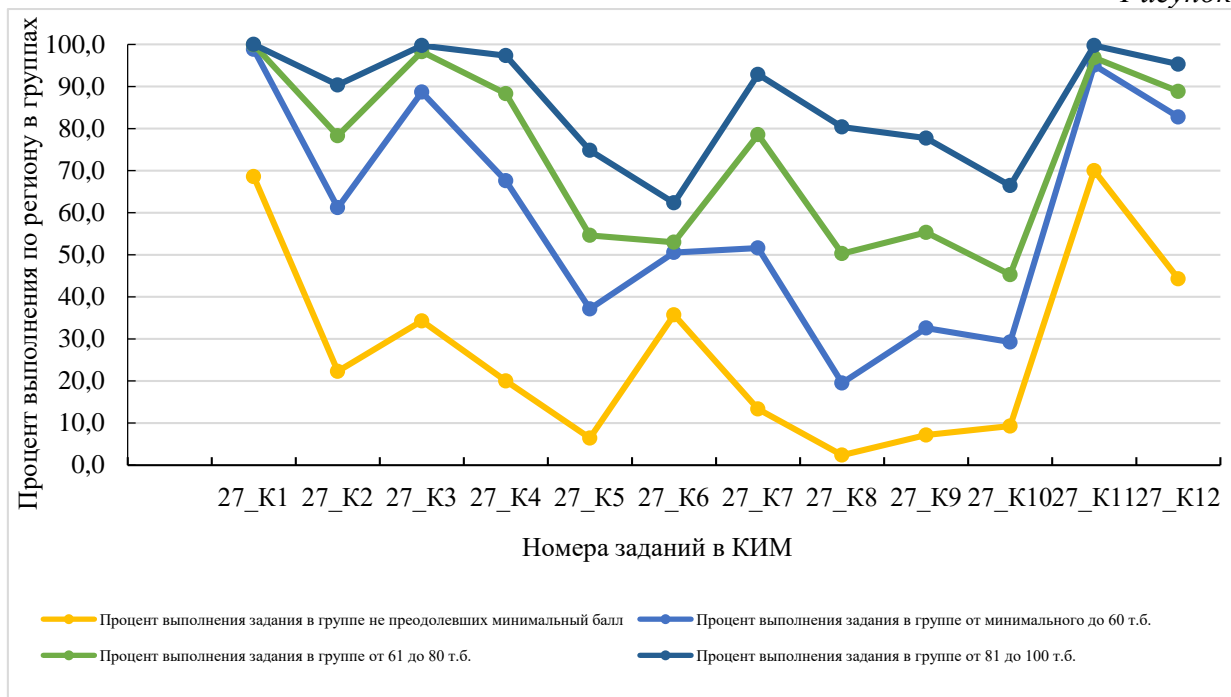


Рисунок 6



### 3.2.2. Содержательный анализ выполнения заданий КИМ

Проведем содержательный анализ выполнения заданий КИМ участниками экзамена в 2023 году, особое внимание уделим заданиям, вызвавшим у участников во время их выполнения сложности.

Первые три задания части 1 КИМ формулируются по небольшому тексту. Задание 3 содержит утверждения о стилистических особенностях этого текста, среди которых необходимо выбрать верные.

#### Пример задания 3.

Укажите все варианты ответов, в которых даны верные характеристики фрагмента текста. Запишите номера ответов.

1) Чтобы вызвать интерес читателей к личности М. М. Зощенко, автор не только использует необходимые для раскрытия темы факты (был отравлен газами на фронте; получил за храбрость четыре ордена и был представлен к пятому в годы Первой мировой войны), но и формулирует интересную гипотезу (Думаю, он уже и тогда был высокого мнения о своём значении в литературе...).

2) Использование во втором (2) абзаце вводных слов (казалось, думаю), синтаксических конструкций с противительными союзами (а, но) объясняется стремлением автора подчеркнуть сложность понимания, разгадывания личности писателя М. М. Зощенко.

3) Выразительность текста обеспечивается синтаксическими средствами: рядами однородных членов предложения, сложными предложениями различных видов.

4) Текст относится к официально-деловому стилю и поэтому характеризуется использованием стандартных оборотов (сказывались годы, не одно десятилетие, требовал... уважения) и слов, которые в толковых словарях сопровождаются пометой «официальное» (выправкой, радушие, кавалером).

5) В первом (1) предложении содержится тезис, который последовательно доказывается во втором (2) и третьем (3) абзацах текста, относящегося к научному стилю.



Ответ: \_\_\_\_\_.

*Текст для речеведческого анализа:*

М. М. Зощенко был небольшого роста, строен и очень хорош собой. Глаза у него были задумчивые, тёмно-карие; руки – маленькие, изящные. Он ходил легко и быстро, с военной выправкой – сказывались годы сначала в царской, <...> в Красной армии. Постоянную бледность он объяснял тем, что был отравлен газами на фронте. Но мне казалось, что и от природы он был смугл и матово-бледен.

Не думаю, что кто-нибудь из нас уже тогда разгадал его, ведь он и сам провёл в разгадывании самого себя не одно десятилетие. Меньше других его понимал я – и это неудивительно: мне было восемнадцать лет, а у него за плечами была острая, полная стремительных поворотов жизнь. Но всё же я чувствовал в нём неясное напряжение, неуверенность, тревогу. Казалось, он давно и несправедливо оскорблён, но сумел подняться выше этого оскорбления, сохранив врождённое ровное чувство немстительности, радушия, добра. Думаю, он уже и тогда был высокого мнения о своём значении в литературе, но знаменитое в серапионовском кругу «Зощенко обидится» было основано и на другом. Малейший оттенок неуважения болезненно задевал его. Он был кавалером в старинном, рыцарском значении этого слова, впрочем, и в современном: получил за храбрость четыре ордена и был представлен к пятому в годы Первой мировой войны.

Он был полон уважения к людям и требовал такого же уважения к себе.

(По В.А. Каверину)

Выполняя задание 3, участники экзамена должны продемонстрировать знание средств выразительности, типов лексики, характерных грамматических особенностей текстов того или иного стиля речи и жанра. Результаты выполнения задания средние (общий средний процент выполнения – 56,85%). Трудным оно стало для участников экзамена, не набравших минимального балла (20,00%), и участников, получивших от минимального балла до 60 баллов (37,09%). Очень частотной стали ошибки выбора тех утверждений, в которых содержится одновременно и верная, и ошибочная характеристика текста, как, например, в утверждении 4, приведенном выше. Неверная характеристика текста значительна: «Текст относится к официально-деловому стилю и поэтому характеризуется использованием ... слов, которые в толковых словарях сопровождаются пометой «официальное» (выправкой, радушие, кавалером)». Верная – минимальна: «... характеризуется использованием стандартных оборотов (сказывались годы, не одно десятилетие, требовал... уважения)». Но, видимо, то, что указанные фразы все-таки есть в тексте, а также невдумчивое чтение всего утверждения привели к ошибке.

Подготовка к выполнению задания 3 должна включать развитие представлений учащихся об особенностях текстов каждого стиля, тренировку в определении стилистической принадлежности текстов и, безусловно, развитие у учащихся читательской грамотности и внимательности.

Задание 4, контролирующее уровень усвоения выпускниками орфоэпических норм, выполнено в 2023 году на средние проценты (53,16%). По сравнению с 2022 годом за счет изменения формулировки задания и увеличения количества возможных ответов оно стало более информативным. Приведем слова, в постановке ударения в которых участники экзамена, согласно вееру ответов, допускали ошибки: *начатый, облежит, вручит, кралась, донельзя*. Ударения в словах заучиваются. Акцентологические нормы произношения приведенных слов школьникам тоже следовало заучить. На этапе запоминания ударений в глаголах, причастиях, деепричастиях полезно предлагать ученикам линейки глагольных форм

и однокоренных причастий, деепричастий. Заучивая акцентологическую норму в слове «начатый», работать со словами *начАть, нАчал, началА, нАчало, нАчали, начАвиший, нАчат, начатА, нАчато, нАчаты, начАв; началсЯ, началАсь, началОсь, началИсь, начАвишийся, начАвишись*. Следует запоминать ударения в глаголах «облегчит», «вручит» и подобных, спрягая их: *облегчУ, облегчИшь, облегчИт, облегчИм, облегчИте, облегчАт; вручУ, вручИшь, вручИт, вручИм, вручИте, вручАт*. Помогая запомнить норму постановки ударения в слове «кралась», учитель может предложить школьникам проанализировать «Орфоэпический словарь» 2023 года, опубликованный ФИПИ, и найти глаголы, в которых в форме женского рода ударение падает не на окончание, что более привычно для глаголов в этой форме. В словнике их только 2: *крАлась, клАла*. Их надо заучить.

В КИМ ЕГЭ по русскому языку размещены задания 9-15, направленные на контроль орфографических знаний и умений. Средние проценты их выполнения не очень высоки. Наиболее успешно (78,66%) решено задание 13, проверяющее освоение орфограммы «Слитное и раздельное написание НЕ и НИ со словами разных частей речи». Более 70% участников справились с заданиями 14 (72,08%) и 9 (71,61%), контролирующими усвоение орфограмм «Слитное, дефисное, раздельное написание слов разных частей речи (имена существительные, имена прилагательные, местоимения, наречия, служебные части речи)» и «Правописание гласных и согласных в корне слова». Причем вторая обозначенная орфограмма трудна для участников экзамена, не набравших минимального тестового балла (процент выполнения – 11,43%). Далее по убывающей качество выполнения орфографических заданий таково:

задание 11 («Правописание гласных и согласных в суффиксах слов разных частей речи (кроме суффиксов причастий и деепричастий)»), процент выполнения – 67,64%;

задание 10 («Правописание гласных и согласных в приставках. Употребление Ъ и Ь. Буквы И, Ы после приставок»), процент выполнения – 56,42%;

задание 15 («Правописание -Н- и -НН- в словах различных частей речи»), процент выполнения – 55,60%.

На основании анализа ответов участников на орфографические задания открытого и закрытых вариантов приведем слова, правописание которых не соответствовало норме.

В задании 9 это слова *вопл<sup>о</sup>щать, погл<sup>о</sup>щать, насла<sup>ж</sup>даться, драз<sup>н</sup>ить, парадоксаль<sup>н</sup>ый, дости<sup>ж</sup>ение, пери<sup>о</sup>дически, реалистический, драматург, динамический, минераль<sup>н</sup>ый; слова, имеющие омофоны: сторожил (дом), поласкать (кошку), умолять (о помощи); слова с орфограммой «Чередующиеся гласные в корне»: растирание, выдирать, зарница.*

В задании 10: *деклассированный, диспропорция, антиутопия, неразборчивый, приволье, приобрести, беспрекословно, преображенный, преграда, консьерж.*

Выполняя задание 11, участники показали недостаточное усвоение орфограммы «Выбор гласной перед ударным суффиксом -ва- в глаголах», о чем свидетельствуют неверные выборы ответов в том случае, когда в задании предъявлялись слова *обуревающий, претерпевающая, ослабевать, подразумевающий*. Допущены ошибки и в словах *глинистая, гречневый, завалинка, креслице, сызнова*.

В задании 15 подавляющее большинство участников экзамена делали выборы Н и НН правильно, однако примерно 20% участников допустили ошибочные выборы

в словах *старинных, суконный, серебряный, услышанный*, (лицо) *истомлено*, в наречиях *несказанно, удивленно, уверенно*.

Учителям следует обратить внимание, как их воспитанники пишут указанные слова, проанализировать их состав, этимологию, потренироваться в их написании, привести примеры, аналогичные обрабатываемым словам, то есть уделить больше времени на повторение в рамках обозначенных орфографических тем правил «Написание безударной гласной в словах-омофонах», «Правописание чередующихся гласных в корне слова», «Написание заимствованных приставок де-, дис-, дез-», «Написание приставок пре-, при- с неясным значением», «Написание Ъ и Ь знаков в заимствованных словах» (*консьерж, бельэтаж, адъютант, конъюнктурный, фельдъегерь, арьергард*), «Гласная перед ударным суффиксом -ва- в глаголах», «Гласные в суффиксах имен существительных», «Гласные в суффиксах наречий».

Средние проценты выполнения заданий 9-15 соотносятся с процентами выполнения задания 27, оцениваемого критерием 27К7 («Соблюдение орфографических норм в сочинении»). Они высоки у участников с отличной подготовкой (92,87%), относительно низкие у участников, получивших на экзамене баллы от 24 до 60 (51,60%), и очень низкие у участников, не справившихся с экзаменом (13,33%). Общий процент выполнения – 71,54%. К сожалению, снижение уровня практической грамотности, а именно о ней дает представление критерий 27К7, наблюдается из года в год. Ежегодно также отмечается значительный разрыв между процентами выполнения тестовых заданий на проверку орфографических знаний и умений и орфографическим качеством написания сочинений. Конечно, тестовые результаты всегда будут выше, но значительное несоответствие между теоретическими знаниями и практикой их применения заставляют предположить формальный характер знаний орфографии сдающих ЕГЭ по русскому языку. Так, например, эксперты, проверявшие сочинения участников ЕГЭ в 2023 году, отметили в работах экзаменуемых среди прочих большое количество ошибок в написании союзов «также», «чтобы», «будто», даже союза «потому что». Между тем средний процент выполнения задания 14, направленного на проверку усвоения правила «Слитное, дефисное, раздельное написание слов» и умения выбрать написание в предложенном языковом материале было выполнено участниками ЕГЭ-2023 со средним процентом 72,08%.

Вообще, в сочинениях экзаменуемых чаще всего встречаются ошибки на безударные гласные, проверяемые и не проверяемые ударением, написание производных предлогов, написание союзов, НЕ с разными частями речи, Н и НН в разных частях речи. Очень много ошибок на правило «Перенос слов».

Среди орфографического блока заданий части 1 самым трудным для сдающих экзамен в 2023 году стало задание 12. С ним справилась только половина (49,58%) экзаменуемых. Задание 12 предполагает выбор правильного написания слов с пропущенными орфограммами «Правописание безударных личных окончаний глаголов» и «Правописание суффиксов причастий и деепричастий».

#### Пример задания 12.

Укажите варианты ответов, в которых в обоих словах одного ряда пропущена одна и та же буква. Запишите номера ответов.

- 1) обид..вшись, (кузнечик) стрекоч..т
- 2) раскле..шь, пилотиру..мый

- 3) колебл..шься, неприемл..мый
- 4) завал..шь, немину..мый
- 5) рассе..нный, донос..тся (крики)

Ответ: \_\_\_\_\_.

В том варианте, который мы поместили в качестве примера задания 12, ошибки экзаменуемым массово допущены в строке 1: *обидевшись, стрекочет*.

Как указано в спецификации КИМ ЕГЭ, задание 12 контролирует качество усвоения выпускниками двух орфограмм: «Гласные в безударных личных окончаниях глаголов» и «Написание суффиксов причастий». Однако корректнее говорить, что дидактический материал задания 12 включает три вида орфограмм: 1) «Гласные в безударных личных окончаниях глаголов», 2) «Написание суффиксов причастий» (гласные в суффиксах действительных и страдательных причастий настоящего времени (суффиксы –ущ-, -ющ-, -ащ-, -ящ-, -ем-, -ом-, -им-) и 3) группа схожих орфограмм «Гласные перед суффиксом причастий» (гласные, не являющиеся частью причастного, а входящие в основу глаголов, от которых образованы действительные и страдательные причастия прошедшего времени), «Гласные перед суффиксом деепричастий» (суффикс глагола, от которого образовалось деепричастие совершенного вида), «Гласные перед суффиксом -л- в прошедшем времени глагола». Объяснение выбора гласных во втором и третьем названных правилах различно, но актуально для одной и той же части речи (причастие); а первое и второе обозначенные нами правила объясняют выбор орфограммы в разных частях речи (глагол и причастие), но объяснение это одинаково. Три правила – два объяснения выбора орфограммы.

Ученики часто «смешивают» правила «Написание суффиксов причастий» и «Гласные перед суффиксом причастий», забывают, что это две разные орфограммы, два различных способа ее обоснования. Происходит перенос правил «Гласные в безударных личных окончаниях глаголов» и «Написание суффиксов причастий» на случаи, когда необходимо применить правило «Гласные перед суффиксом причастий, деепричастий, суффиксом -л- в прошедшем времени глагола».

Такая своеобразная интерференция может быть объяснением причины низкого качества выполнения задания 12 на ЕГЭ.

Преодоление наложения правил – отработка их в сравнении и аналогии.

Аналогия. Первый путь: после изучения темы «Написание суффиксов причастий» необходимо спросить у учащихся, какое правило аналогично изученному. Второй путь: перед изучением темы «Написание суффиксов причастий» повторить правописание безударных окончаний глаголов, обратить внимание на написание причастий настоящего времени, попросить дать самостоятельное объяснение написания.

Сравнение. После изучения темы «Гласные перед суффиксом причастий» дать слова с орфограммами «Гласные в безударных личных окончаниях глаголов» и «Написание суффиксов причастий» и попросить объяснить разницу в написании. При этом очень важно детально обсудить опознавательные признаки каждой орфограммы.

Чтобы закрепить навык правильного выбора гласных в причастиях, необходимо качественно отработать алгоритм действий. Выбирая гласную в причастии, школьник сначала должен определить вид орфограммы, ее место в слове: это причастный суффикс или гласная перед суффиксом причастия, а затем применить соответствующее правило.

Полезно систематически в качестве повторения и закрепления предлагать ученикам на уроках слова на три правила, выбор гласных в которых требует применить операции сравнения и аналогии. Пример:

задремл..шь, (они) дремл..т, дремл..щий;

ожид..мый, (мы) ожида..м, (они) ожида..т, ожида..щий, неожиданный;

прослуш..нный, прослушАл, прослушАв, (он) прослуша..т, (они) слуша..т, слуша..щий;

выгляд..шь, выгляд..вший.

Итак, чтобы овладеть грамотным написанием окончаний глаголов, суффиксов причастий и гласных перед суффиксами -л- в прошедшем времени глагола, перед суффиксами причастий и деепричастий (и, следовательно, если ученики получают полное среднее образование и сдают ЕГЭ по русскому языку, чтобы выполнить задание 12 успешно), учащимся необходимо

- очень хорошо знать правило выбора гласной в безударном окончании глагола, в том числе узнавать все исключения из этого правила (а учителя отмечают, что исключения, раньше крепко выученные в начальной школе, последнее время школьники не знают),

- уметь безошибочно определять спряжение глагола, довести это умение до автоматизма, помнить, что, определяя спряжение глагола с ударной приставкой вы-, ее надо отбросить (не все учащиеся знают об этом), что нельзя менять вид глагола, подбирая инфинитив,

- знать, что аналогично объяснению выбора в окончании глагола происходит выбор гласных в суффиксах действительных и страдательных причастий настоящего времени, то есть знать правило «Написание суффиксов причастий»,

- понимать, что выбор гласных перед суффиксами причастий прошедшего времени не зависит от (не определяется им) спряжения глагола, от которого образовано причастие,

- выбирая гласную в причастии, сначала определить вид орфограммы в слове: «Написание суффиксов причастий» или «Гласные перед суффиксом причастий и деепричастий»,

- знать правило «Гласные перед суффиксом причастий и деепричастий».

Думается, орфографические ошибки в тестовых заданиях и сочинениях участников экзамена объясняются не столько незнанием правил (большинство экзаменуемых все-таки знают их и показывают это знание при выполнении тестовых орфографических заданий), сколько недостаточностью правописного опыта, отсутствием должной тренировки в применении правил, в том числе в анализе условий выбора орфограммы.

Орфографическая грамотность предполагает овладение определенными навыками. Например, умением различать сильную и слабую позицию гласных и согласных (проверяемые и непроверяемые гласные и согласные), делить слово на слоги и морфемы (правила переноса), определять морфемный состав слова и его частеречную принадлежность («Правописание букв О и Ё в разных морфемах разных частей речи», «Правописание суффиксов в разных частях речи» и другие

правила). Эти навыки вырабатываются и закрепляются во время выполнения упражнений и в опыте письма.

Кроме того, орфографическая грамотность требует овладения на глубоком внутреннем уровне навыком анализа условий выбора орфограмм, их опознавательных признаков: грамматической формы, состава, семантики слова или контекста его употребления, от которых зависит правильное написание слов. Мы имеем в виду, что, например, правило правописания «НЕ с разными частями речи» предполагает анализ частеречной принадлежности слова, формы слова (важно для кратких причастий), контекста употребления (наличия / отсутствия зависимых слов у причастия). Выбор правильного написания производных предлогов требует анализа их функции, формулировки их значения. Эти аналитические умения у выпускников школ развиты недостаточно. Но они тоже вырабатываются и тренируются в практике письма.

Поэтому особенно в старших классах нужно шире использовать различные виды письменных работ: написание изложений, сочинений, отзывов, анализов текстов, ответов на вопросы, письменных объяснений написания слов, постановки знаков препинания и под. В выработке практической орфографической грамотности полезно кооперироваться с преподавателями других предметов и хотя бы время от времени, но все же систематически брать на проверку письменные работы старшеклассников по истории, обществознанию, географии.

Что же касается организации работы по орфографии при подготовке непосредственно к ЕГЭ, в старших классах она чаще всего строится в форме повторения и обобщения. Здесь учитель должен дифференцированно подходить к повторению, выделяя те слова и те орфограммы, которые действительно требуют акцентированного внимания. Так, например, о проверке безударных гласных ударением знают все учащиеся, но ошибки в словах «организовать», «поглощать», «сокращать», «объединение», «наслаждаться», «просвещение» «благословлять», «противопоставлять» по-прежнему частотны. Трудности правописания окончаний глаголов и суффиксов причастий настоящего времени, как правило, касаются отдельных слов: «стелются», «стелющийся», «движимый», «клеим», «клеящий». Анализ ответов участников экзамена в 2023 году позволяет расширить этот список такими словами: «выспятся (рабочие)», «брызжут», «колеблешься», «неприемлемый», «значащийся», «лающий», «треплющий». Много ошибок допущено в выборе гласных в словах с орфограммой «Гласная перед суффиксом причастия прошедшего времени»: «затейный», «просеянная (мука)», «рассеянный». Написание этих слов следует отработать.

В целом же методически верным и оправданным подходом при подготовке к экзамену является не изучение правил заново, что может уничтожить уже сформировавшийся орфографический навык, а аналитическая деятельность, основанная на понимании языковых явлений и процессов, на языковом чутье. Целесообразно работать с текстами и в процессе их комплексного анализа проводить выборочный орфографический анализ слов.

Из шести заданий, контролирующих усвоение основных пунктуационных правил русского языка, три в 2023 году выполнены с низкими результатами. Так, средний процент выполнения задания базового уровня 16 – 35,53%. Даже в группе экзаменуемых, получивших на экзамене баллы от 81 до 100, с ним справилось 68,86% участников, а в группе участников, не справившихся с экзаменом, - ни одного человека.

Задание 16 проверяет качество усвоения пунктограмм «Знаки препинания в сложносочинённом предложении», «Знаки препинания в простом предложении с однородными членами». Экзаменуемым предлагается 5 предложений, среди которых нужно найти те, в которых ставится одна запятая.

#### Пример задания 16.

Расставьте знаки препинания. Укажите предложения, в которых нужно поставить ОДНУ запятую. Запишите номера этих предложений.

- 1) Туча на севере росла и захватывала западную и восточную части неба.
- 2) Снежные сугробы покрылись тонкой едва видимой коркой.
- 3) Наличие в речи говорящего как слов-паразитов так и речевых штампов и канцеляризмов свидетельствует о бедности его словарного запаса.
- 4) Моей маме из всех цветов нравятся васильки и ромашки и незабудки.
- 5) Китов становится всё меньше и скоро они могут совсем исчезнуть.

Ответ: \_\_\_\_\_.

Анализ веера ответов на задание 16 участников экзамена в текущем году позволяет сказать, что экзаменующиеся в целом распознают неоднородные определения и не ставят между ними запятых, что они освоили правила постановки знака препинания между однородными членами предложения, связанными бессоюзной связью ( [ О , О ] ); между простыми в сложносочинённом с союзом «и» ( [ ] , и [ ] ); даже правило отсутствия запятой перед союзом «и» в сложносочинённом предложении с общим второстепенным членом предложения; правило отсутствия запятой между однородными членами, связанными союзом «да» в значении «и» ( [ О да О ] ). И все-таки большинство ошибок в выполнении этого задания допущены в простых предложениях с однородными членами. Первая ошибка: неумение экзаменующихся увидеть в предложении ряд однородных членов, состоящий из трех компонентов, первые два из которых связаны сложным союзом «как - так и», а второй и третий – союзом «и». Учащимся привычны предложения с двумя однородными членами, соединенными союзом «как - так и». Например: *Наличие в речи говорящего как слов-паразитов, так и речевых штампов свидетельствует о бедности его словарного запаса.* Увидеть продолжение ряда однородных «*как слов-паразитов, так и речевых штампов*» в предложении *Наличие в речи говорящего как слов-паразитов, так и речевых штампов и канцеляризмов свидетельствует о бедности его словарного запаса* они не смогли. Очевидно, недостаточно алгоритмизирован способ действия при выполнении пунктуационного задания: работая с каждым предложением, необходимо проводить синтаксический его анализ, выделять грамматическую основу, подчеркивать члены предложения, особенно внимательно – однородные члены.

Вторые по численности ошибки связаны с незнанием правила расстановки запятых в ряду однородных членов такой модели: [ О , и О , и О ]. Многие участники экзамена, полагая, что три однородных члена предложения, соединенные двумя союзами «и», разделяются одной запятой, выбирают предложения, подобные предложению 4 в приведенном выше примере, в качестве ответа. Конечно, это неверно. В подобных предложениях требуются две запятые: *Моей маме из всех цветов нравятся васильки, и ромашки, и незабудки.* Подобная ошибка

свидетельствует о недостаточном опыте школьников в работе с такими моделями однородных членов предложения.

Третий вид ошибок объясняется неумением экзаменуемых увидеть в простом предложении два разных ряда однородных членов, соединенных одиночными повторяющимися союзами «и», такие участники ставят запятую перед вторым союзом (предложение 1 в примере) и ошибаются. В решении пунктуационной задачи подобного рода необходимо, как и в устранении ошибок первого рода, проводить синтаксический анализ предложения.

Веер ответов позволил выделить в одном из вариантов предложение с двумя рядами однородных членов, которое экзаменуемые не выбрали как предложение с одной запятой, тогда как именно его номер нужно было поместить в ответ. Это предложение было осложнено однородными подлежащими, второе из которых имело три однородных определения (как, например в предложении *В соревнованиях участвовали шестилетние девочки и пяти-, шести- и семилетние мальчики*). Структуру такого предложения ( [  $\Theta$  и  $\Theta$  ,  $\Theta$  и  $\Theta \Theta$  ] ) не поняли почти 20% экзаменуемых, выполнивших варианты с подобным предложением.

В ликвидации этих ошибок нужна натренированность и систематическое выполнение пунктуационного анализа недеформированного текста в рамках его комплексного анализа.

Этот же прием, а также систематизация и повторение всех случаев постановки каждого знака препинания позволят подготовить школьников к выполнению задания 21.

Суть задания – пунктуационный анализ небольшого текста. Экзаменуемым необходимо указать предложения, в которых запятая, или тире, или двоеточие ставятся в соответствии с одним и тем же правилом.

### Пример задания 21.

Найдите предложения, в которых запятая(-ые) ставится(-ятся) в соответствии с одним и тем же правилом пунктуации. Запишите номера этих предложений.

(1) Все слышали о Мёртвом море в Израиле, настолько солёном, что плотность воды позволяет спокойно лежать на её поверхности и читать газету. (2) В России тоже есть своё «мёртвое море»: это белоснежное солёное озеро Баскунчак на левом берегу Волги в Астраханской области, на территории Ахтубинского района. (3) Водоём питает периодически пересыхающая маловодная речка Горькая, а воду озеру поставляют 25 родников, которые не дают ему полностью испариться. (4) Поскольку поток на своём пути размывает красные глины, вода окрашивается в красный цвет. (5) Так образовался фантастический ландшафт: зелёная трава, белые пятна соли, красная вода и голубое небо. (6) Где ещё такое увидишь? (7) Содержание соли в воде достигает 300 граммов на литр – на вкус она очень горькая. (8) Для сравнения: вода Чёрного моря в одном литре содержит всего 18 граммов соли. (9) Аномальное содержание NaCl вызвано тем, что под водой находится пласт соли мощностью от 18 метров до шести километров!

Ответ: \_\_\_\_\_.

Даже участники экзамена, получившие на ЕГЭ 81-100 баллов, не выполняют задание 21 с высокими результатами. Процент выполнения ими задания – 68,48%. Выполняют задание 42,73% участников, заработавших на ЕГЭ 61-80 баллов. Справились с ним только 28,16% участников экзамена, получивших баллы от 24 до 60, и 10,00% – не заработавших минимального балла.



Задание очень информативное: результат его выполнения участником позволяет сделать вывод, насколько хорошо им выучены пунктуационные правила, причем все правила и каждое - во всей полноте. Низкий процент выполнения задания 21 может быть объяснен незнанием учащимися всех случаев постановки каждого знака препинания.

Кроме того, ошибки объясняются, конечно, низким уровнем синтаксических знаний. Так, подавляющее большинство участников, выполняющих приведенное выше задание одного из вариантов КИМ, в качестве ответов приводили только цифры 1 и 9. Экзаменующиеся объединяли в ответе два сложноподчиненных предложения, в которых придаточное вводится подчинительным союзом «что». Сложноподчиненные предложения с придаточными, присоединяющимися относительным местоимением «которые» и подчинительным союзом «поскольку» в ответ не включали. (... *а воду озеру ставят 25 родников, **которые** не дают ему полностью испариться; **Поскольку** поток на своём пути размывает красные глины, вода окрашивается в красный цвет*). Налицо и недостаток знаний, и недостаток языкового опыта, и опыта в анализе сложноподчиненных предложений с разными способами присоединения придаточных.

Пунктограммы, которые могут стать объектом анализа в тексте задания, изучаются в 5-9 классах школьного курса русского языка, обобщение изученного проходит в 8-9 классах, к 11 классу материал, не востребованный во всех его теоретических аспектах и редко применяемый на практике, забывается. Следовательно, педагогам, готовящим учащихся к выполнению 21-го задания КИМ, необходимо

- повторить со школьниками теоретический материал, но не разрозненно, а приведя его в систему, например, методом крупноблочной подачи; организовать создание учениками интеллект-карты или опорной схемы, систематизирующей теоретический материал;

- во время отработки материала на практике советовать ученикам пользоваться личными интеллект-картами или схемами, постепенно снижая количество обращений к ним;

- порекомендовать ученикам фиксировать выявленные причины постановки каждого знака препинания в тексте задания в таблице: № предложения / знак препинания / причина постановки знака препинания.

Примеры опорных карт, таблиц или схем можно найти в разнообразных пособиях, в большом количестве выпускаемых различными издательствами. Во время подготовки к выполнению задания 21 в такую таблицу следует помещать все знаки препинания текста и давать самое полное объяснение каждому знаку, что позволит повторить обширнейший материал.

Например:

Номер предложения	Пример	Знак препинания	Обоснование постановки знака препинания
1	Все слышали о Мёртвом море в Израиле, настолько солёном, что плотность воды позволяет спокойно лежать на её поверхности и читать газету.	запятая	Выделение обособленного распространенного определения, а) находящегося в постпозиции к определяемому слову; б) отделенного от определяемого слова другими членами предложения.

Номер предложения	Пример	Знак препинания	Обоснование постановки знака препинания
		запятая	Разделение главного и придаточного в СПП.
2	В России тоже есть своё «мёртвое море»: это белоснежное солёное озеро Баскунчак на левом берегу Волги в Астраханской области, на территории Ахтубинского района.	двоеточие	Разделение двух простых предложений в БСП; во втором простом предложении раскрывается содержание того, о чем говорится в первом.
		запятая	Обособление уточнения места.
3	Водоём питает периодически пересыхающая маловодная речка Горькая, а воду озеру поставляют 25 родников, которые не дают ему полностью испариться.	запятая	Сложная синтаксическая конструкция с разными видами связи: сочинительной и подчинительной. Разделение двух простых предложений, связанных интонацией и сочинительным союзом «а» (сочинительная связь).
		запятая	Разделение в сложной синтаксической конструкции двух простых предложений, связанных интонацией и относительным местоимением «которые» (подчинительная связь).
4	...	...	...

Учащимся следует помнить, а учителям время от времени напоминать школьникам, готовящимся к ЕГЭ, о том, что в задании 21 правильным ответом является точный и полный ряд цифр. Полнота ответа – перечисление всех случаев постановки знака препинания в связи с одним и тем же условием выбора знака, точность – одинаковые условия постановки знака препинания. Если в тексте есть, например, бессоюзные сложные предложения, в которых употреблено двоеточие, но его постановка объясняется по-разному (например, в одном - потому что второе простое предложение указывает на причину того, о чем говорится в первом; а во втором - потому что второе простое предложение содержит дополнение к тому, о чем говорится в первом), то номера этих бессоюзных предложений не могут быть ответом на задание 21.

У половины участников экзамена (49,75%) сложности вызвало выполнение задания 20. Процент его выполнения высок только в группе участников, набравших от 81 до 100 тестовых баллов.

Задание 20 проверяет качество усвоения темы «Знаки препинания в сложном предложении с разными видами связи между частями».

#### Пример задания 20.

Расставьте недостающие знаки препинания: укажите цифру(-ы), на месте которой(-ых) в предложении должна(-ы) стоять запятая(-ые).

Пьер знал (1) что он не виноват (2) потому что ему нельзя было приехать раньше; знал (3) что этот взрыв с её стороны неприличен (4) и (5) что через две минуты это пройдет. (По Л.Н. Толстому)

Ответ: \_\_\_\_\_.

Большинство участников экзамена правильно расставило знаки препинания между частями сложных синтаксических конструкций. Анализ веера ответов позволяет утверждать: экзаменуемым не усвоено правило расстановки запятых в сложноподчиненном предложении с однородным подчинением придаточных ([ ], (что) и (что) ). Больше четверти участников, выполнявших помещенный выше вариант, вносило в ответ цифру 4, а около 15% – цифру 5. Вновь не усвоена и не отработана пунктограмма.

Низкие проценты выполнения трех пунктуационных заданий коррелируют с очень низкой практической пунктуационной грамотностью участников экзамена, что отражает критерий 27К8. Средний процент выполнения по этому критерию – 45,02%. Повторим: скромные показатели по критерию 27К8 определяются невысоким уровнем предметных знаний выпускников по теме «Пунктуация». Несмотря на то что проценты выполнения заданий 16-21 (кроме заданий 16, 20, 21) не критичные, практической пунктуационной грамотности (грамотности «в руке») у выпускников нет. Требуется знание пунктограмм и выработка в систематической тренировке навыка их постановки в живой письменной речи.

Наиболее частотные пунктуационные ошибки, встречающиеся в сочинениях экзаменуемых, таковы (в приведенных ниже примерах сохранены особенности речи авторов сочинений):

- замена одного знака препинания другим, особенно часто – замена двоеточия на тире, тире вместо запятой при оформлении приложения (*«Рассказчик говорит, что отец был для него «путешественником, который с ... бесстрашием исчезал в неведомом» – отец «каждое утро исчезал куда-то и появлялся лишь под вечер», «Он понял значение леса – «гектар уничтоженного леса вызывает неизбежную гибель гектара плодородной земли»,*

*«В.А Каверин – русский советский писатель, драматург, сценарист, поднимает проблему трусости»);*

- постановка / отсутствие запятой при омоформам вводных слов (*«Мы, действительно, должны относиться к лесу бережно», «Теперь однако рассказчик с нежностью пишет об отце»);*

- постановка лишних знаков препинания, в том числе – запятой между подлежащим и сказуемым *«Автор, явно вспоминая, эти события ностальгирует», «Он в этот момент, так и не понял ...», «Почему теплые чувства, просыпаются только со временем?»», «Что хотел сказать автор? и какие эмоции он получил, когда писал этот отрывок?»);*

- отсутствие запятой, закрывающей обособленные обороты (*«Мысль, наполняющая автора нежностью тревожит его много лет», «Автор, повторяя слова Рихтера не соглашается с ним»*) и придаточные предложения (*«Когда автор говорит о том, что он узнал от лесника о лесе он удивляется»);*

- отсутствие запятой в сложноподчиненном предложении перед придаточным, особенно если придаточное вводится относительным наречием или частицей «ли»

в роли подчинительного союза («... удивляется насколько изменилось поведение учеников», «Автор задается вопросом нужно ли готовить слушателей к музыке»);

- неправильное оформление цитат;

- неправильная расстановка знаков препинания при обособленном приложении (приведенный выше пример или такой: «Человек существо думающее, занимается анализом того, что происходит вокруг»).

Систематическое написание ответов на вопросы, изложений, сочинений, отзывов, аналитическая работа над пунктуацией в связном тексте, как и в организации работы над орфографией, – подспорье в формировании пунктуационной грамотности и в контроле за этим процессом.

В 2023 году невысокое качество выполнения (средний процент – 47,53%). продемонстрировали экзаменуемым в решении задания 25. Суть задания – поиск во фрагменте текста предложений, связанных указанными в задании лексическими (повтором слов, синонимами, антонимами и др.), морфологическими (наречие, замена слова местоимением и др.) или синтаксическими средствами (вводное слово, строение предложений и др.).

#### Пример формулировки задания 25:

Среди предложений 18–23 найдите такое(-ие), которое(-ые) связано(-ы) с предыдущим при помощи вводного слова и однокоренных слов. Напишите номер(а) этого(-их) предложения(-ий).

Ответ: \_\_\_\_\_.

#### Фрагмент текста:

(18) Потом я прочёл «Севастопольские рассказы» Толстого и решил, что он написал их только потому, что ему хотелось доказать себе и отчасти другим, что он не трус. (19) Иначе он не стал бы утверждать, что на войне боятся почти все, и в том числе храбрые люди. (20) Опасность или даже только мысль об опасности делала человека трусом, но та же мысль могла сделать его храбрецом. (21) Значит, трусость зависит от того, как к ней относиться? (22) Я запутался, размышляя о том, трус я или нет, хотя меня немного успокаивала мысль, что запутался, в сущности, и Толстой. (23) Так или иначе, к трусам относились с презрением.

Чтобы найти правильный ответ на поставленный вопрос, экзаменующийся должен знать (узнавать) вводные слова и словосочетания, уметь различать однокоренные слова и формы слов, понимать разницу между понятиями «повтор слова» и «форма слова».

Второе умение из названных оказалось принципиальным для правильного решения задания, приведенного в качестве примера. Так, четверть выполнявших на экзамене это задание вносили в ответ предложение 23. В нем использовано вводное словосочетание, но слова «трус» и «к трусам» - словоформы, а не однокоренные слова.

Задание 25 относится к заданиям базового уровня сложности, но в нем заложены широкий веер возможных средств связи (разнообразных с точки зрения их отнесенности к тому или иному пласту лексики, их морфологических и синтаксических характеристик) и количество правильных ответов. Чаще всего трудности при выполнении задания 25 обусловлены неумением выпускников определить частеречную принадлежность слов, незнанием разрядов местоимений и частиц и, следовательно, невозможностью узнать слово заданной характеристики во фрагменте текста (иными словами, ученики понимают, что перед ними слово-

средство связи, но не знают, какой части речи это слово или какого разряда местоимение или наречие перед ними). Конечно, во время подготовки к экзамену необходимо повторить с ребятами все части речи – средства связи предложений; разряды местоимений, наречий, союзов; отличие омоформ, притяжательных местоимений *его, ее, их* от личных местоимений *он, она, они*, употребленных в род. и вин. падежах; виды по значению вводных слов; отличие союзов от союзных слов. К сказанному добавим: актуализация этих знаний принципиально важна и для результативного выполнения задания 1.

Подтверждение тому – ошибки, допущенные экзаменующимися во время решения задания 1 в тех вариантах, в которых на место пропуска в предложении требовалось подобрать притяжательное местоимение. Веер ответов показывает, что 43% экзаменующихся, решавших это задание, приводили в качестве ответов указательные местоимения «эти» и «такие», 6% – определительное местоимение «все». Таким образом, почти половина решавших на экзамене варианты именно с этим заданием не знают разряды местоимений.

Задания 25 и 1 по своей сути близки, оба контролируют усвоение темы «Логико-смысловые отношения между предложениями (фрагментами) текста». В отличие от задания 25, задание 1 предполагает самостоятельный выбор средства связи предложений в тексте в соответствии с заданными морфологическими характеристиками этих средств (в задании указано, что на месте пропуска должно быть слово той или иной части речи, то или иное вводное слово).

#### Пример формулировки задания 1.

Самостоятельно подберите наречие времени, которое должно стоять на месте пропуска в первом (1) абзаце текста. Запишите это наречие.

*Фрагмент текста:*

М.М. Зощенко был небольшого роста, строен и очень хорош собой. Глаза у него были задумчивые, тёмно-карие; руки – маленькие, изящные. Он ходил легко и быстро, с военной выправкой – сказывались годы сначала в царской, <...> в Красной армии. Постоянную бледность он объяснял тем, что был отравлен газами на фронте. Но мне казалось, что и от природы он был смугл и матово-бледен.

Решая задание 1, экзаменующийся должен проанализировать отношения между предложениями, выбрать средство связи, заостряя внимание на его морфологической принадлежности и, безусловно, стилистической и смысловой уместности. Спектр слов-связок, которые могут быть использованы в конкретном предложении, ограничен только знаниями и развитостью экзаменуемого.

На экзамене текущего года участники почти без ошибок выполнили задание 1 в тех вариантах, где требовалось подобрать подчинительный условный союз, противительный сочинительный союз, наречие времени. Допущенные ошибки (например, использование подчинительных союзов «когда», «если», «ведь» (частица в роли подчинительного союза), «хотя» и наречий «поэтому», «так» вместо противительного сочинительного союза; указательного местоимения «такой» вместо подчинительного уступительного союза «если») на статистику выполнения задания всеми участниками повлияли в минимальной степени. Как мы писали выше, чаще всего участники ошибались в подборе местоимений определенного разряда.

Качество выполнения задания 1 значительно выше, чем задания 25 (средний процент выполнения – 87,85%), следовательно, можно сделать выводы: 1) учащиеся делают подстановку заданного средства связи во многом по смыслу, даже не зная

точной морфологической характеристики применяемого средства связи; 2) учащимся труднее анализировать исходный текст, обнаруживать имеющиеся в нем языковые явления-связки между предложениями (как того требует задание 25), чем использовать свои. Еще один аргумент, подтверждающий важность систематической работы с образцовыми текстами на уроках русского языка.

Только 43,31% участников экзамена написали сочинение, соблюдая нормы речи (критерий 27К10). Показатель низкий во всех группах участников.

В критериях оценивания задания 27 указана зависимость между количеством баллов, выставленных экспертами за сочинение по критерию 27К6 (точность и выразительность речи), и количеством баллов по критерию 27К10. Только немногим больше половины участников экзамена удалось точно выражать мысли, использовать разнообразные грамматические конструкции (процент выполнения задания 27, оцениваемого критерием 27К6, – 53,55%). Оба критерия, и 27К10, и 27К6, отражают уровень речевого развития выпускников.

О нем же свидетельствуют и результаты выполнения тестовых заданий 5 и 6 (лексические нормы).

#### Примеры заданий 5 и 6.

5. В одном из приведённых ниже предложений НЕВЕРНО употреблено выделенное слово. Исправьте лексическую ошибку, подобрав к выделенному слову пароним. Запишите подобранное слово.

Наши предки считали, что любая ПОДЕЛКА из солёного теста, находящаяся дома, – символ богатства и благополучия в семье.

Публичное покушение на ЦАРСТВУЮЩЕГО императора серьёзно повлияло на изменение внутривластного курса страны.

АВТОРИТАРНЫЙ стиль воспитания заключается в том, что все решения принимают родители, считающие, что ребёнок во всём должен подчиняться их воле, авторитету.

Правильное понимание трендов и их значения для компании позволит получить финансовую ВЫГОДНОСТЬ в краткосрочной перспективе.

После принятия христианства в 988 году князья стали широко практиковать РАЗДАЧУ земли высшим представителям церковной иерархии и монастырям.

Ответ: \_\_\_\_\_.

6. Отредактируйте предложение: исправьте лексическую ошибку, исключив лишнее слово или выражение. Выпишите это слово или выражение.

Эти события навсегда запоминаются на всю жизнь, остаются в памяти как отпечаток, точный и подробный.

Ответ: \_\_\_\_\_.

С заданиями 5 и 6 участники экзамена в 2023 году справились хорошо: с обнаружением среди пяти предложений того, в котором неправильно употреблен пароним и подбором правильного паронима (задание 5) – 71,80%; с устранением плеоназма или лексической несочетаемости (задание 6) – 85,18%.

Можно было бы предположить, что поскольку с заданиями по культуре речи экзаменуемые справляются хорошо, то, следовательно, из частотных речевых ошибок, снижающих экспертные баллы за соблюдение речевых норм в сочинении,

можно исключить неверное употребление паронимов, тавтологию и разрушение фразеологизма, нарушение лексической сочетаемости. Но опыт проверки заданий с развернутым ответом показывает, что случаи нарушения лексической сочетаемости в сочинениях экзаменуемых довольно часты, значит, усвоенный на теоретическом уровне материал (экзаменуемые узнают и исправляют ошибку в чужом тексте, выполняя задание б) вновь не переведен в личное практическое умение.

В текущем году на ЕГЭ 48-и процентам экзаменуемых удалось соблюсти в сочинении грамматические нормы (критерий К9).

Прямая корреляция должна прослеживаться между средним процентом выполнения тестовых заданий 7 и 8 КИМ и показателями по критерию 27К9 (соблюдение языковых норм). С заданием 7 участники экзамена всех групп справляются лучше, чем с заданием 8. Задание 8 особенно трудно для участников экзамена, не преодолевших минимального порога. Средний процент выполнения всеми участниками экзамена задания 7 – 88,76%, а задания 8 – 75,58%. В письменной речи экзаменуемых эти показатели не подтверждаются. В сочинениях много грамматических ошибок допускают даже участники экзамена с хорошей и очень хорошей подготовкой. Конечно, безграмотная речь – это бич всего современного общества. Речь выпускников – его отражение. Для исправления ситуации или появления хотя бы тенденций к ее исправлению необходимо соблюдение единого речевого режима на самом широком уровне. Учителям же дадим общую рекомендацию быть внимательными к речи школьников в каждой речевой ситуации (учеба, бытовое общение, в школе, вне ее), исправлять замеченные грамматические ошибки, соблюдать режим грамотной речи в отдельном классе, отдельной школе, тщательно работать над ошибками в проверенных письменных работах, добиваться их исправления (что предполагает индивидуальную работу и неоднократную проверку одной и той же письменной работы школьника), а также давать ребятам побольше образцов классической грамотной речи (имеем в виду образцовые тексты и грамотную речь самого учителя).

В формировании культуры речи, в освоении грамматических и лексико-стилистических (речевых) норм, а также в осознании школьниками богатства языка большое значение имеет такая традиционная для школы форма работы, как изложение образцовых художественных текстов, принадлежащих перу классиков-мастеров стиля. Особенно важна она для пяти-семиклассников: в этот период у учащихся формируется языковое чутье, чувство стиля, складывается личная речевая манера.

Необходимо отметить, что в речевом развитии школьников некоторые учебники и УМК, по которым ведется преподавание предмета «Русский язык» в регионе, оказывают особенную помощь. Так, яркую речеведческую и коммуникативную направленность имеют учебники Львовых С. И. и В. В. (Львова С. И., Львов В. В. Русский язык. 10 класс. ООО «ИОЦ МНЕМОЗИНА», 2020. Львова С. И., Львов В.В. Русский язык. 11 класс. ООО «ИОЦ МНЕМОЗИНА», 2020.), Пахновой Т. М. (Пахнова Т. М. Русский язык. 10 класс. ООО "ДРОФА"; АО «Издательство "Просвещение"», 2020. Пахнова Т. М. Русский язык. 11 класс. ООО «ДРОФА»; АО «Издательство «Просвещение»», 2020.). По ним в Калининградском регионе учится 10% старшеклассников. Но остальные учебники, используемые ОО для преподавания русского языка в старших классах, позволяют организовать систему повторения изученного предметного материала

и качественной его практической отработки, содержат задания, напрямую готовящие старшеклассников к сдаче ЕГЭ.

Для повышения качества подготовки старшеклассников к экзамену в рабочие программы по предмету «Русский язык» включены модули подготовки, а учебные планы образовательных организаций содержат специальные курсы такой подготовки.

В Калининградском регионе подготовка выпускников к экзамену находится на контроле не только администрации каждой ОО, но и Министерства образования и методистов по русскому языку кафедры общего образования КОИРО.

### **3.2.3. Анализ метапредметных результатов обучения, повлиявших на выполнение заданий КИМ**

Задания КИМ на ЕГЭ по русскому языку проверяют уровень владения выпускниками 11-х классов не только предметными знаниями и навыками, но и универсальными, метапредметными. В связи с этим можно утверждать, что качество выполнения экзаменационных заданий может быть напрямую связано со сформированностью или недостаточностью развития метапредметных умений, навыков, способов деятельности.

Участники экзамена анализируют слова, словосочетания, предложения, тексты, демонстрируя уровень развития универсальных навыков: сравнение, анализ, синтез, абстракция, обобщение, классификация, конкретизация, установление связей, определённых закономерностей, – а также таких метапредметных результатов, как овладение способами действия с языковым материалом.

Так, овладение этими способами действия, их алгоритмизация является условием успешного выполнения следующих заданий:

3, 23, 26 – речеведческий (стилистический) анализ текста;

1 и 25 – анализ грамматических связей предложений текста с учетом смысловых;

2 и 24 – лексический анализ;

9-15 – орфографический анализ;

16-21 – синтаксический и пунктуационный анализ предложений из текста.

Те участники экзамена, которые не справились с указанными заданиями, по-видимому, не овладели метапредметными познавательными умениями, в основе которых лежат логические операции анализа, сравнения, синтеза, классификации, исключения.

Экзаменуемые работают с текстами. Рецептивная деятельность чтения, тоже являющаяся метапредметным умением, сменяется анализом текстов для выполнения заданий 1-3, 21, 22-26 и 27. Для их решения требуется применение не только предметных знаний, универсальных способов действий, но и навыка функционального чтения, метапредметного умения информационно-смысловой обработки текста. Основными из них являются

- умение определить тему текста,
- умение выделять в тексте проблему (проблемы);
- умение видеть логику развития авторской мысли;
- умение определять основную мысль текста;
- умение выявить позицию автора;



- умение находить и осмысливать смысловых маркеры (ключевые слова, эпизоды, детали).

Выполнение задания 27 (написание сочинения) требует от экзаменуемых овладения такими навыками, как

- умение строить собственное письменное высказывание в соответствии с задачей, определенным типом речи, заданной композицией,

- умение соблюдать в создаваемом письменном тексте языковые нормы;

- умение формулировать собственное мнение, ясно, логично и точно излагать свою точку зрения;

- умение иллюстрировать сформулированный тезис, приводить аргументы.

Названные умения являются универсальными познавательными и коммуникативными метапредметными умениями, овладение которыми выпускниками 11 класса является требованием к результатам освоения программы среднего общего образования, заявленным во ФГОС СОО. Во ФГОС они соотносятся с такими метапредметными **познавательными** действиями:

а) базовыми логическими действиями:

- самостоятельно формулировать и актуализировать проблему, рассматривать ее всесторонне;

- устанавливать существенный признак или основания для сравнения, классификации и обобщения;

б) базовыми исследовательскими действиями:

- выявлять причинно-следственные связи и актуализировать задачу, находить аргументы для доказательства своих утверждений

и **коммуникативными** универсальными учебными действиями:

- осуществлять коммуникации во всех сферах жизни;

- аргументированно вести диалог;

- развернуто и логично излагать свою точку зрения с использованием языковых средств.

Выполняя задания тестовой части экзамена, участники ЕГЭ справляются с ними легче и правильнее, если у них сформированы метапредметное познавательное умение устанавливать существенный признак или основания для сравнения, классификации и обобщения.

Это базовое логическое действие, которое осуществляется в анализе языкового материала, предъявляемого в КИМ. Выполняя задания, экзаменуемые демонстрируют овладение метапредметными познавательными умениями, в основе которых лежат логические операции анализа, сравнения, синтеза, классификации – тех способов когнитивной деятельности, которые применимы к широкому кругу явлений.

Приведем пример.

На ЕГЭ в 2023 году трудным для выполнения всеми группами участников стало задание 16. Работая над ним, экзаменуемые выбирают основание для сравнения 5-и предложений. В отношении задания 16 этим основанием является характер предложений по количеству грамматических основ. Далее экзаменуемые классифицируют сложные предложения на предложения с общим второстепенным членом, вводным словом, придаточным предложением и без них. А простые предложения, осложненные однородными членами, классифицируются по двум основаниям: на предложения с одним рядом однородных членов и на предложения с несколькими рядами однородных членов; второе основание для

сравнения и классификации – количество и способ связи однородных членов предложения (линейный, попарное соединение, вид союза (простой или сложный), одиночный или повторяющийся). Произведя такие сложные интеллектуальные действия, применив выученный теоретический материал, участники экзамена выносят итоговое обобщающее умозаключение.

Проследим, как реализуется последовательность этих действий, на примере решения задания 16 в одном из вариантов КИМ на ЕГЭ по русскому языку этого года.

Расставьте знаки препинания. Укажите предложения, в которых нужно поставить ОДНУ запятую. Запишите номера этих предложений.

- 1) Туча на севере росла и захватывала западную и восточную части неба.
- 2) Снежные сугробы покрылись тонкой едва видимой коркой.
- 3) Наличие в речи говорящего как слов-паразитов так и речевых штампов и канцеляризмов свидетельствует о бедности его словарного запаса.
- 4) Моей маме из всех цветов нравятся васильки и ромашки и незабудки.
- 5) Китов становится всё меньше и скоро они могут совсем исчезнуть.

Во всех пяти предложениях подчеркиваем грамматические основы, определяем, что предложение 5 является сложным, а 1-4 – простыми осложненными. Общего второстепенного члена предложения в предложении 5 нет, следовательно, в этом сложносочиненном предложении перед сочинительным союзом «и» надо ставить запятую: *Китов становится всё меньше, и скоро они могут совсем исчезнуть.*

Классифицируем простые осложненные предложения на предложения с одним рядом однородных членов. Это предложения 2, 3, 4. А в предложении *Туча на севере росла и захватывала западную и восточную части неба* два ряда однородных членов: однородные сказуемые *росла и захватывала* и однородные определения *западную и восточную*. Применяем второе основание для сравнения: в каждом ряду однородные члены предложения соединены интонацией и одиночным союзом «и», следовательно, запятые внутри каждого ряда однородных членов не нужны.

Анализируем в соответствии с выбранным основанием предложения 2, 3, 4. В предложении *Снежные сугробы покрылись тонкой едва видимой коркой* два однородных определения, соединенных интонацией – их должна разделить запятая: *Снежные сугробы покрылись тонкой, едва видимой коркой.* В предложении *Наличие в речи говорящего как слов-паразитов так и речевых штампов и канцеляризмов свидетельствует о бедности его словарного запаса* три однородных дополнения; первое и второе связаны интонацией и сложным союзом «как – так и», значит, должны быть разделены запятой; второе и третье дополнения связаны интонацией и союзом «и», значит, разделять их запятой не нужно: *Наличие в речи говорящего как слов-паразитов, так и речевых штампов и канцеляризмов свидетельствует о бедности его словарного запаса.* Однородные подлежащие в предложении *Моей маме из всех цветов нравятся васильки и ромашки и незабудки* соединены интонацией и повторяющимся союзом «и», перед каждым из которых требуется поставить запятую: *Моей маме из всех цветов нравятся васильки, и ромашки, и незабудки.*

Неуспех участников экзамена в выполнении задания 16 объясняется, думается, тем, что экзаменуемые пропускают первое интеллектуальное действие, не выбирают и не применяют по отношению к предъявленному языковому материалу основание для сравнения (характер предложений по количеству грамматических основ) и не выделяют грамматические основы предложений. Вторая типичная ошибка экзаменуемых, решающих задание 16, – пропуск ими шага классификации простых осложненных предложений по двум основаниям, что не позволяет им идентифицировать предложения с несколькими рядами однородных членов.

Принципиальное значение метапредметное познавательное умение устанавливать существенный признак или основания для сравнения, классификации и обобщения имеет для решения большинства заданий КИМ ЕГЭ по русскому языку. В трудных для выполнения в 2023 году задании 21 этим признаком является синтаксическая структура анализируемых предложений; в задании 20 – вид связи (однородное, последовательное, параллельное подчинение) придаточных предложений в составе сложной синтаксической конструкции.

Покажем важность применения названного метапредметного умения в решении в орфографического задания 12, результаты выполнения которого в 2023 году невысоки.

#### Задание 12.

Укажите варианты ответов, в которых в обоих словах одного ряда пропущена одна и та же буква. Запишите номера ответов.

- 1) обид..вшись, (кузнечик) стрекоч..т
- 2) раскле..шь, пилотиру..мый
- 3) колебл..шься, неприемл..мый
- 4) завал..шь, немину..мый
- 5) рассе..нный, донос..тся (крики)

Выбираем основание для классификации. Это часть речи (глагол, причастие, деепричастие) слова, в котором пропущена орфограмма, и морфема (окончание, причастный суффикс, глагольный суффикс) с пропуском орфограммы. Если экзаменуемый работает с причастием, он должен применить еще одно основание для классификации: определить время причастия. Если для анализа получено причастие настоящего времени, применяется правило «Написание суффиксов причастий настоящего времени». Если орфограмма в причастии прошедшего времени – «Гласные перед суффиксом причастий прошедшего времени, перед суффиксом деепричастий, суффиксом -л- в прошедшем времени глагола». А глаголы участнику экзамена придется классифицировать в зависимости от спряжения.

В деепричастии *обид..вшись* орфограмма пропущена в глагольном суффиксе, следовательно, надо применить правило «Гласные перед суффиксом причастий, деепричастий, суффиксом -л- в прошедшем времени глагола». Согласно правилу, в деепричастии перед деепричастным суффиксом пишется та же гласная, что перед -ть в начальной форме глагола: обитЕть → обидЕвшись.

Это же учебное действие в решении задания будет применено к страдательному причастию прошедшего времени *рассеЯнный*.

Применяем выбранные основания для классификации (часть речи и морфема) к слову *стрекоч..т*. В личном окончании глагола (применение двух первых

оснований для классификации) первого спряжения (применение второго основания для классификации) в соответствии с правилом «Гласные в безударных личных окончаниях глаголов» пишется гласная Е: *стрекочЕт*.

Эти алгоритмизированные действия выполняем, выбирая гласные в окончаниях остальных глаголов задания: *расклеИшь, колеблЕшься, завалИшь, (крики) доносЯтся*.

В соответствии с выбранным основанием для классификации определяем, что *пилотиру..мый, неприемл..мый, немину..мый* – это причастия настоящего времени. Для выбора орфограммы применяем правило «Написание суффиксов причастий настоящего времени». Все эти причастия образованы от глаголов первого спряжения, значит, в причастных суффиксах напишем букву Е: *пилотируЕмый, неприемлЕмый, неминуЕмый*.

Обобщаем проделанную работу:

- 1) *обидЕвшиь, (кузнечик) стрекочЕт*;
- 2) *расклеИшь, пилотируЕмый*;
- 3) *колеблЕшься, неприемлЕмый*;
- 4) *завалИшь, неминуЕмый*;
- 5) *рассеЯнный, доносЯтся* (крики).

Делаем вывод, какие ряды слов поместить в ответ. Это цифры 1, 3, 5.

Выработка универсального познавательного умения устанавливать существенный признак или основания для сравнения, классификации и обобщения должна вестись не только на этапе подготовки к ЕГЭ и выполнению непосредственно заданий КИМ – эти базовые логические действия, наряду с другими, должны формироваться в течение всего обучения в школе.

Так, важнейшими универсальными умениями, уровень сформированности которых проверяется на ЕГЭ, но развиваются которое в течение всего периода обучения являются познавательное умение самостоятельно формулировать и актуализировать проблему, рассматривать ее всесторонне; базовые исследовательские умения выявлять причинно-следственные связи и актуализировать задачу, находить аргументы для доказательства своих утверждений; а также коммуникативные умения осуществлять коммуникации во всех сферах жизни, аргументированно вести диалог, развернуто и логично излагать свою точку зрения с использованием языковых средств.

Все они чрезвычайно важны для выполнения задания 27. Участники экзамена, читая и анализируя текст, формулируют его проблематику (критерий 27К1), среди проблем выбирают ту, которую могут прокомментировать и самостоятельно, и опираясь на текст (критерии 27К1 и 27К2), то есть на причинно-следственные связи между рассматриваемой проблемой и средствами ее постановки и разрешения (критерий 27К2), коммуницируют с автором текста, выявляя его позицию по проблеме (критерий 27К3), излагают свою точку зрения, аргументированно доказывая ее правильность (критерий 27К4). Экзамен 2023 года показал, что этими метаумениями экзаменующиеся овладели на достаточном уровне.

Универсальное коммуникативное умение развернуто и логично излагать свою точку зрения с правильным использованием языковых средств (критерии 27К5, 27К8, 27К9, 27К10) развито недостаточно. Особенно сложно всем участникам экзамена выстраивать свои письменные высказывания логично и в соответствии с нормами пунктуации; участникам с отличной и хорошей подготовкой, кроме того, – с соблюдением речевых норм; участники, получившие на экзамене меньше

минимального балла или от минимального до 60, не овладели умением создавать текст в соответствии с языковыми нормами.

Для выполнения всей экзаменационной работы и во время подготовки к экзамену принципиально важно развитие универсальных **регулятивных** умений:

в сфере самоорганизации:

- самостоятельно осуществлять познавательную деятельность, выявлять проблемы, ставить и формулировать собственные задачи в образовательной деятельности и жизненных ситуациях;

- самостоятельно составлять план решения проблемы с учетом имеющихся ресурсов, собственных возможностей и предпочтений;

- делать осознанный выбор, аргументировать его, брать ответственность за решение;

в сфере самоконтроля:

- давать оценку новым ситуациям, вносить коррективы в деятельность, оценивать соответствие результатов целям;

- владеть навыками познавательной рефлексии как осознания совершаемых действий и мыслительных процессов, их результатов и оснований;

- использовать приемы рефлексии для оценки ситуации, выбора верного решения;

в сфере эмоционального интеллекта:

- способность понимать свое эмоциональное состояние, быть уверенным в себе;

- способность саморегулирования, самоконтроля;

- внутренняя мотивация, включающая стремление к достижению цели и успеху, умение действовать, исходя из своих возможностей.

Умение последовательно работать по выработанному алгоритму, доводить решение задачи до конца, выполнять самопроверку – важнейшие регулятивные умения, позволяющие всем, но, как нам кажется, особенно участникам экзамена с отличной и хорошей подготовкой, получить на ЕГЭ те высокие баллы, на которые они по праву претендуют.

Напомним пример, о котором мы уже писали выше, говоря о выполнении экзаменуемым заданием 25, в решении которого в 2023 году продемонстрирован невысокий средний процент выполнения.

Во фрагменте текста участники экзамена верно обнаруживали предложение 21, связанное с предыдущим при помощи вводного слова и однокоренных слов: (20) *Опасность или даже только мысль об опасности делала человека трусом, но та же мысль могла сделать его храбрецом.* (21) *Значит, трусость зависит от того, как к ней относиться?* Но многие экзаменуемые выбирали и цифру 23, полагая, что и это предложение связано с предложением 22 вводным словом и однокоренными словами: (22) *Я запутался, размышляя о том, трус я или нет, хотя меня немного успокаивала мысль, что запутался, в сущности, и Толстой.* (23) *Так или иначе, к трусам относились с презрением.*

Уверены: хорошо подготовленные участники экзамена знают разницу между однокоренными словами и формами слов, но не применили метапредметное рефлексивное умение самопроверки, допустили ошибку в простом для них задании.

Или еще пример: в некоторых вариантах КИМ задание 22 формулировалось с отрицательной частицей НЕ: найдите утверждения, не соответствующие содержанию текста. Большинство ошибок в выполнении задания 22 допущены

именно в вариантах с такими формулировками заданий. Более трети решавших варианты КИМ с заданием 22, имеющим отрицательную формулировку, скорее всего, обладают недостаточно развитым умением осуществлять самоконтроль: перепроверка помогла бы избежать ошибки.

Обобщим сказанное в таблице (таблица 2-13-3), отражающей, какие метапредметные умения (результаты), контролирует ЕГЭ по русскому языку.

Таблица 2-13-3

		Метапредметные умение (результаты) (в соответствии с ФГОС СОО)	Контролирующие задания КИМ
познавательные	базовое логическое действие	- самостоятельно формулировать и актуализировать проблему, рассматривать ее всесторонне	Задание 27 К1
		- устанавливать существенный признак или основания для сравнения, классификации и обобщения	Задания 2-3, 8-23
	базовое исследовательское действие	выявлять причинно-следственные связи и актуализировать задачу, находить аргументы для доказательства своих утверждений	Задания 27К2, 27К4
коммуникативные	- осуществлять коммуникации во всех сферах жизни		Задание 27К2 и 27 в целом
	- аргументированно вести диалог		Задание 27К4
	- развернуто и логично излагать свою точку зрения с использованием языковых средств		Задания 27К5 - 27К10
регулятивные	в сфере самоорганизации	- самостоятельно осуществлять познавательную деятельность, выявлять проблемы, ставить и формулировать собственные задачи в образовательной деятельности и жизненных ситуациях	Задания 1-27
		- самостоятельно составлять план решения проблемы с учетом имеющихся ресурсов, собственных возможностей и предпочтений	
		- делать осознанный выбор, аргументировать его, брать ответственность за решение	
	в сфере самоконтроля	- давать оценку новым ситуациям, вносить коррективы в деятельность, оценивать соответствие результатов целям;	
		- владеть навыками познавательной рефлексии как осознания совершаемых действий и мыслительных процессов, их результатов и оснований	
		- использовать приемы рефлексии для оценки ситуации, выбора верного решения	
	в сфере эмоционального интеллекта	- способность понимать свое эмоциональное состояние, быть уверенным в себе	
		- способность саморегулирования, самоконтроля	
		- внутренняя мотивация, включающая стремление к достижению цели и успеху, умение действовать, исходя из своих возможностей	

### 3.2.4. Выводы об итогах анализа выполнения заданий, групп заданий:

Проанализировав результаты выполнения экзаменационной работы на ЕГЭ по русскому языку в 2023 году, можно выделить те элементы предметного содержания, умения, навыки, виды познавательной деятельности, освоение которых всеми школьниками региона в целом можно считать достаточным.

Участники экзамена овладели на относительно высоком уровне базовыми теоретическими знаниями по темам «Лексика», «Слитное / раздельное написание НЕ и НИ со словами разных частей речи», «Основные изобразительно-выразительные средства русского языка» и такими умениями:

- умение находить и исправлять грамматические (морфологические) ошибки в образовании частей речи и форм слов;
- умение подбирать средства связи предложений в тексте, соответствующие указанным морфологическим характеристикам;
- умение распознавать в предложении плеоназм (лексические нормы);
- умение определять контекстуальное значение слова;
- умение находить в тексте слова с указанным лексическим значением, синонимы, антонимы, фразеологизмы, слова, относящиеся к определенной группе лексики;
- умение делать выбор при написании НЕ и НИ со словами разных частей речи;

Достаточным можно считать уровень овладения школьниками умением проводить информационную обработку текста, воспринимаемого зрительно, формулировать его проблему, определять позицию автора по сформулированной проблеме текста, аргументированно выражать собственное мнение по проблеме. Высокий уровень осознания выпускниками необходимости соблюдать в высказываниях этические и фактологические нормы.

Нельзя считать удовлетворительными результаты овладения выпускниками образовательных организаций Калининградской области такими базовыми предметными темами:

- «Знаки препинания в сложносочинённом предложении и простом предложении с однородными членами»,
- «Знаки препинания в сложном предложении с разными видами связи между частями»,
- орфографическими темами «Гласная в безударном личном окончании глагола»,
- «Написание суффиксов причастий настоящего времени»,
- «Написание гласные перед суффиксами причастий, деепричастий и перед суффиксом -л- в прошедшем времени глагола».

Недостаточен уровень овладения выпускниками такими навыками, как:

- умение проводить пунктуационный анализ текста;
- умение устанавливать языковые средства, выражающие логико-смысловые отношения между предложениями текста;
- умение создавать собственное письменное высказывание с соблюдением речевых, пунктуационных, грамматических языковых норм.

Среди заданий КИМ ЕГЭ по русскому языку есть такие, результаты выполнения которых на протяжении трех последних лет не претерпевают

значительных изменений. Это задания 8, 12, 17, 24, 26, 27К1, 27К4, 27К7, 27К8, 27К9, 27К11. Отсутствие значительных колебаний в средних процентах выполнения этих заданий свидетельствует о прочном овладении экзаменуемыми темами «Грамматические (синтаксические) нормы», «Знаки препинания в предложении с обособленными членами», «Лексика (Лексическое значение слова, синонимы, антонимы, омонимы, фразеологизмы, группы слов по употреблению)», «Основные изобразительно-выразительные средства русского языка», умениями определять вид синтаксической грамматической ошибки, умением расставлять знаки препинания в предложениях с обособленными определениями и обстоятельствами, находить в предложениях слова с указанным лексическим значением, синонимы, антонимы, фразеологизмы, формулировать проблему исходного текста, свое отношение к позиции автора по проблеме исходного текста, аргументировать свою точку зрения.

Стабильность результатов выполнения указанных заданий является отражением проводимой в регионе планомерной методической работы. Кроме того, этот факт свидетельствует в том числе о том, что учителя овладели эффективными приемами формирования и развития необходимых для выполнения этих заданий участниками экзамена знаний и умений.

Эффективность проведенной учителями русского языка и литературы работы находит отражение и в повышении в сравнении с двумя предыдущими годами результатов выполнения заданий 7, 9, 11, 27К2, 27К3. Позитивная динамика результатов решения этих заданий прослеживается и в 2022, и в текущем году. Думается, если учителя продолжат применение эффективных приемов при подготовке выпускников к решению этих заданий, орфографические темы «Правописание гласных и согласных в корне слова», «Правописание гласных и согласных в суффиксах слов разных частей речи» и умение комментировать выявленную в тексте проблему» переместятся в категорию «Знания, умения, виды деятельности, усвоенные всеми участниками ЕГЭ в регионе на достаточном уровне».

К сожалению, на протяжении двух последних лет наблюдается снижение показателей успешности выполнения заданий 2 («Лексическое значение слова»), 5 («Лексические нормы (употребление паронимов)»), 6 («Лексические нормы (употребление слов в соответствии с лексической сочетаемостью слов)»), 4 («Орфоэпические нормы (постановка ударения)»), 25 («Логико-смысловые отношения между предложениями (фрагментами) текста») и заданий 10 («Правописание гласных и согласных в приставках. Употребление Ъ и Ь. Буквы И, Ы после приставок»), 13 («Слитное и раздельное написание НЕ и НИ со словами разных частей речи»), 14 («Слитное, дефисное, раздельное написание слов разных частей речи»), 15 («Правописание -Н- и -НН- в словах различных частей речи») орфографического блока части 1 КИМ. Наряду с неуклонным снижением практической орфографической грамотности, проявляющимся в сочинениях участников ЕГЭ (показатель – критерий 27К7), этот факт заставляет с грустью констатировать: пока школе не удастся найти эффективных методов формирования и развития орфографической грамотности современных учеников.

А пунктуационной – в наибольшей степени: средние проценты выполнения заданий пунктуационного блока первой части КИМ ЕГЭ в течение уже нескольких лет крайне невысоки.



В 2022 году по итогам анализа результатов ЕГЭ по русскому языку в статистико-аналитическом отчете были даны ценные, методически грамотные рекомендации, составлена дорожная карта по развитию региональной системы образования. Уверены: учителя воспользовались ими и другими действенными, проверенными временем приемами и методами преподавания предмета и подготовки выпускников к сдаче итоговых испытаний.

В 2023 году при том, что не произошло значительного роста результатов экзамена, средний процент выполнения многих заданий и качество написания сочинения с точки зрения практической и языковой грамотности не снизились, отмечается рост показателей качества выполнения отдельных заданий КИМ на ГИА по русскому языку. Предположим, что в какой-то степени на это повлияло и то, что учителя воспользовались сформулированными рекомендациями, посетили запланированные мероприятия.

## **РАЗДЕЛ 4. РЕКОМЕНДАЦИИ ДЛЯ СИСТЕМЫ ОБРАЗОВАНИЯ СУБЪЕКТА РОССИЙСКОЙ ФЕДЕРАЦИИ**

### **4.1. Рекомендации по совершенствованию организации и методики преподавания предмета в субъекте Российской Федерации на основе выявленных типичных затруднений и ошибок**

#### **4.1.1. ...по совершенствованию преподавания учебного предмета всем обучающимся**

В целях совершенствования организации и методики преподавания русского языка в Калининградском регионе дадим ряд общих рекомендаций.

#### **Учителям, методическим объединениям учителей**

Учителям-филологам, особенно преподавателям, имеющим 10-11 классы, познакомиться с результатами ЕГЭ-2023 по русскому языку и их анализом, в содержание модульных курсов по подготовке к ЕГЭ и предметной подготовки обучающихся включать прежде всего те разделы, темы, освоение которых вызывает у выпускников затруднения, а задания ЕГЭ, контролирующие качество усвоения этих тем, выполняются на низкие средние баллы.

На основании выявленных и описанных выше дефицитов в формировании и развитии знаний и навыков особое внимание на уроках и занятиях следует уделить

- усвоению синтаксических тем,
- алгоритмизации действий во время решения пунктуационных заданий,
- преодолению интерференции правил во время решения орфографического задания 12,
- повышению практической орфографической и пунктуационной грамотности учащихся,
- речевому развитию обучающихся, работе по устранению речевых ошибок в устной и письменной речи.

О том, как организовать работу по овладению орфограммами «Правописание безударных окончаний глагола», «Написание суффиксов причастий настоящего времени», «Написание глагольных суффиксов в глаголе прошедшего времени, причастии прошедшего времени, в деепричастии совершенного вида», преодолевая перенос правил, мы писали выше, в главе 3.2.2. «Содержательный анализ выполнения заданий КИМ».

В освоении тем раздела «Синтаксис», отработке орфографической и пунктуационной грамотности отправной точкой должно быть выучивание определений и правил. Если единица учебной информации не прошла осмысление запоминание, этап отработки становится бессмысленным по причине отсутствия материала, объекта, который из знания превратится в умение. Учителям следует усилить контроль за овладением учащимися теорией.

После заучивания орфографических и пунктуационных правил и контроля их усвоения на этапе их отработки нужна продуманная система упражнений. Общая ее схема такова: анализ опознавательных признаков орфограммы или условий выбора пунктограммы (при обязательном условии владения учащимися этими терминами), анализ образцов графического обозначения условий выбора изучаемых

орфограммы или пунктограммы – знакомство с образцом объяснения применения правила – идентификация орфограммы или пунктограммы в предложенном недеформированном языковом материале, их объяснение – расстановка орфограмм или пунктограмм в простых примерах – закрепление правила в выполнении упражнений.

Добавим также, что на занятиях по выработке орфографических и пунктуационных умений, кроме тематических упражнений-тренингов, в качестве языкового материала для наблюдения и анализа полезно использовать текст.

Практика показывает, что интенсивные занятия анализом текстов дают колоссальный качественный скачок в освоении учениками грамматики и орфографии. Ведь анализ текста показывает школьнику внутренние связи морфологии и синтаксиса, орфографии и морфологии, орфографии и пунктуации, лексики и стилистики и т.д. – всех языковых явлений, что помогает гармонично усвоить родной язык, не нарушая психологических законов его восприятия. Кроме того, все виды и формы работы с текстом способствуют овладению школьниками способами действий как метапредметными умениями, а также универсальными умениями функционального чтения, смысловой обработки текста, информационной его переработки. Эти надпредметные умения всегда лежат в области педагогических задач современного учителя.

А практикоориентированные задания на основе проанализированных текстов (сочинения, изложения, отзывы, письменные ответы на вопросы и др.) позволяют осуществить задачу развития речи школьников и подготовить их к выполнению задания 27 на ЕГЭ по русскому языку.

Работа с текстом создает такую речевую ситуацию, которая естественным образом рождает мысль и требует ее реализации в речи. Это могут быть не только сочинения, письменные ответы, но и участие в дискуссии, связное высказывание, монологическое выступление, чтение наизусть, цитирование, творческие работы. При этом, если принцип текстоцентричности обучения реализуется в системе, качество устных и письменных высказываний (текстов) учеников повышается, ведь, видя языковые явления в действии, осознанно воспринимая их, дети начинают и сами пользоваться ими. Работая со связным образцовым текстом, ребята знакомятся с широким спектром средств художественной изобразительности, приемов создания образов и выражения авторской позиции, средств построения текста как лексико-грамматического единства и осваивают далее их в личном речетворчестве. Путь «от текста к собственному тексту» методически обоснован и эффективен.

Кроме того, цель практикоориентированных заданий – не только развитие речи и практической грамотности, но и формирование метапредметных познавательных и коммуникативных умений: нахождение в тексте необходимой информации, анализ формы предъявления текстовой информации, «считывание» позиции автора текста, создание собственных письменных связных высказываний, умение формулировать тезис, приводить аргументы, доказывать правильность своего мнения, умение отбирать и использовать в своей работе адекватные языковые средства, умение развивать мысль последовательно и логично, соблюдать языковые нормы. Все названные умения носят универсальный характер, и задача их формирования и развития всегда должна стоять перед учителем.

Порекомендуем учителям использовать в своей работе тексты из открытого банка заданий. Это могут быть небольшие тексты задний 1-3, 21 или фрагменты из текста задания 27.

Приведем пример работы с текстом одного из вариантов КИМ на ЕГЭ по русскому языку в 2023 году на плановом уроке русского языка или на занятии по подготовке к сдаче ЕГЭ.

Работа именно по этому тексту может быть организована на интегрированном (с литературой) уроке во время изучения творчества М.М. Зощенко.

(1) М. М. Зощенко был небольшого роста, строен и очень хорош собой. (2) Глаза у него были задумчивые, тёмно-карие; руки – маленькие, изящные. (3) Он ходил легко и быстро, с военной выправкой – сказывались годы сначала в царской, <...> в Красной армии. (4) Постоянную бледность он объяснял тем, что был отравлен газами на фронте. (5) Но мне казалось, что и от природы он был смугл и матово-бледен.

(6) Не думаю, что кто-нибудь из нас уже тогда разгадал его, ведь он и сам провёл в разгадывании самого себя не одно десятилетие. (7) Меньше других его понимал я – и это неудивительно: мне было восемнадцать лет, а у него за плечами была острая, полная стремительных поворотов жизнь. (8) Но <...> я чувствовал в нём неясное напряжение, неуверенность, тревогу. (9) Казалось, он давно и несправедливо оскорблён, но сумел подняться выше этого оскорбления, сохранив врождённое ровное чувство немстительности, радушия, добра. (10) Думаю, он уже и тогда был высокого мнения о своём значении в литературе, но знаменитое в серапионовском кругу «Зощенко обидится» было основано и на другом. (11) Малейший оттенок неуважения болезненно задевал его. (12) Он был кавалером в старинном, рыцарском значении этого слова, впрочем, и в современном: получил за храбрость четыре ордена и был представлен к пятому в годы Первой мировой войны.

(13) Он был полон уважения к людям и требовал такого же уважения к себе.

(По В. А. Каверину)

- Что вы знаете о Михаиле Михайловиче Зощенко?
- Какие произведения М. М. Зощенко читали? Чем они вам запомнились?
- В тексте, с которым вам предстоит работать, упоминается «серапионовский круг». Как называлось объединение? Кто в него входил?
- Прочитайте текст.
- Сформулируйте тему текста.
- Определите основную мысль текста.
- В каком(-их) предложении(-ях) она заключена?
- Что именно мысленно анализирует В. А. Каверин, размышляя о личности М. М. Зощенко?
- Как вы понимаете фразу «Он был кавалером в старинном, рыцарском значении этого слова»?
- Как вы воспринимаете (оцениваете) те качества, которые были свойственны М. М. Зощенко?
- В каком значении используется слово «разгадал» в предложении 6? Подберите к нему синонимы. Найдите в тексте контекстный синоним к этому глаголу.
- К какому стилю речи относится текст? Докажите свою точку зрения.
- Каков основной тип речи текста?
- В каких предложениях используется другой тип речи?
- Почему автор использует разные функциональные типы речи?

Выполним задание, аналогичное заданию 2 на ЕГЭ по русскому языку. Укажите варианты ответов, в которых лексическое значение указанных слов соответствует их значению в данном тексте.

1) *Предложение 8*: НАПРЯЖЕНИЕ. Разность потенциалов между двумя точками электрической цепи. Электрическое н.

2) *Предложение 9*: РОВНЫЙ. Постоянно одинаковый и спокойный, уравновешенный. Ровная жизнь. Р. характер.

3) *Предложение 10*: КРУГ, *кого или какой*. Люди одной социальной среды или объединённые общей деятельностью. Широкие круги общественности. Писательские, литературные круги. В кругу учёных, специалистов.

4) *Предложение 11*: ЗАДЕВАТЬ. перен. Обижать, уязвлять. З. собеседника обидными замечаниями.

5) *Предложение 13*: ПОЛНЫЙ. О человеке: толстый, тучный. П. мужчина. Гимнастика для полных людей. Ребёнок полон.

- Что помогает правильно выполнить это задание?

Найдите в тексте 2-3 эпитета.

- Какова их роль в тексте?

Найдите метафоры, фразеологизм(-ы).

В первом абзаце найдите предложение(-я), связанное(-ые) с предыдущим с помощью формы слова.

Среди предложений 6-9 найдите такое, которое связано с предыдущим при помощи лексического повтора и контекстуального синонима.

- Какими знаниями надо обладать, чтобы правильно выполнить два последних задания?

Выполним задания, аналогичные заданию 1 на ЕГЭ по русскому языку. Предварительно вспомним, что такое наречие, каковы его разряды по значению, на какие разряды по значению делятся модальные частицы.

Самостоятельно подберите наречие времени, которое должно стоять на месте пропуска в третьем предложении текста.

Самостоятельно подберите частицу, которая должна стоять на месте пропуска в восьмом предложении текста. Укажите ее разряд. Или: самостоятельно подберите усилительную частицу, которая должна стоять на месте пропуска в восьмом предложении текста.

Выпишите в словарик слова с орфограммой «Не проверяемые ударением безударные гласные в корне слова», словосочетания *Красная армия*, *Первая мировая война*, заучите написание. Будьте готовы к проверке написания слов на ближайших занятиях.

Объясните орфограммы в словах *хорош*, *зadумчивые*, *сказывались*, *тёмно-карие*, *объяснял*, *матово-бледен*, *кто-нибудь*, *разгадал*, *в разгадывании*, *не одно десятилетие*, *понимал*, *напряжение*, *оскорблён*, *значении*, *требовал*, *такого же*.

Выпишите слова с орфограммой «Написание НЕ с разными частями речи». Объясните написание слов с ней.

Выпишите слова с орфограммой «Написание Н и НН в словах разных частей речи». Объясните написание слов.

Укажите номера предложений, осложненных вводными словами.

Сформулируйте значение каждого употребленного в этих предложениях вводного слова.

Укажите сложные синтаксические конструкции (ССК). Составьте их схемы. Объясните знаки препинания в них.

- Какие знания и умения надо актуализировать, чтобы выполнить это задание?
- Какие знаки препинания в указанных вами ССК можно объединить?

Выберите основание для этого объединения.

Укажите авторские знаки препинания.

Объедините предложения 10 и 11 в одно.

- Какой знак препинания следует поставить на границе этих предложений?

Почему?

Вспомните и расскажите правило «Знаки препинания при бессоюзной связи простых предложений». Слушайте ответ, будьте готовы оценить его.

Запишите по одному примеру на постановку разных знаков препинания в бессоюзных сложных предложениях. Обменяйтесь тетрадями с одноклассником, выполните взаимооценку, обсудите правильность примеров.

- Итак, текст В.А. Каверина рассказывает об одном из качеств, свойственных М.М. Зощенко, об уважении к людям и к себе.

- Что значит уважать людей? Как проявляется уважение к людям? А что значит уважать себя? Обладаете ли вы этими качествами? Можно ли и стоит ли их его развивать?

Поразмышляйте дома письменно над этими вопросами. Свою точку зрения аргументируйте.

Предлагаем учителям относиться к описанной работе как к схеме, модели работы с любым текстом, задания и вопросы по которому позволяют повторить и отработать необходимый материал, поскольку составляются самим учителем именно под актуальную задачу конкретного урока, для конкретного класса, а также систематически готовить к решению заданий ЕГЭ.

Кроме того, многие задания, используемые в такой работе, носят проблемный характер, воплощают идеи развивающего обучения.

Эта технология не нова, но предлагаем учителям основным принципом и технологией своей предметно-педагогической деятельности сделать именно развивающее обучение. Мы используем этот термин в самом широком смысле, имея в виду не только собственно методические и технологические, но и все аспекты развивающего обучения, включая социализирующие и воспитательные. Сегодня очень важно расширять познавательные, когнитивные способности наших учеников, будить любопытство, творческие задатки, показывать и «отодвигать» в зону ближайшего развития границы познания, расширять интересы.

Что касается работы по совершенствованию речевого и грамматического строя речи обучающихся, здесь уместно вспомнить как минимум о трех направлениях:

- 1) овладение нормами литературного языка,
- 2) обогащение словарного запаса и грамматического строя речи учеников и
- 3) обучение различным видам речевой деятельности.

В овладении языковыми нормами для формирования вначале осмысленных умений, а затем – речевых навыков следует использовать такие упражнения и задания:

- анализ нормы, сопоставительный анализ нормы и ее нарушений;
- выбор одного из данных (ошибочного и нормативного) языковых средств;

- замена ошибочных вариантов правильными, то есть исправление ошибок в произношении, словоупотреблении, построении словосочетаний и предложений);
- предупреждение ошибок: изучение и запоминание списков слов и словоформ; работа со словарями; орфоэпические, грамматические пятиминутки;
- пересказы и изложения текстов, в которых необходимые для усвоения языковые нормы являются опорными;
- свободный диктант, творческий диктант, пересказ с дополнительным заданием: употребить осваиваемые слова или конструкции.

Заботясь о речевом развитии своих воспитанников и овладении ими речевыми нормами, на текущих уроках и на занятиях по подготовке к экзамену учителя используют задания, аналогичные заданиям ЕГЭ.

### Мы можем предложить более широкие речевые упражнения.

Упражнение 1. Прочитайте предложения. Обратите внимание на случаи неудачного использования образных лексических средств, разговорной лексики, злоупотребления ими. Исправьте предложения.

1. Свирепые горные реки обладают большой разрушающей силой.
2. Выносливый волжанин за время службы полюбил и жгучий ветер с ледяными брызгами, и небогатую северную природу.
3. Приходит начальник технического отдела Игорь Яковлевич – тяжелый и холодный, что айсберг.
4. Кажется, что бронзовый монумент скажет сейчас своими живыми словами.
5. Улицы полны разгулом веселья и радости.
6. В общежитие Виктор вернулся поздно. Как олень, вбежал по лестнице на четвёртый этаж и готов был пробежать ещё двадцать этажей.
7. Подхалимство ярким букетом процветает в тресте.
8. Мы попали в объятия настезь распахнутых рук.
9. У девушки были бирюзовые глаза, коралловые губы и жемчужные зубы.
10. Горбов не хочет прислушиваться к справедливому замечанию товарищей, продолжает тянуть свои грязные щупальца к народному добру.
11. Рабочие один за другим подбегали к ожидающему их возле заводских ворот небольшому автобусу и ныряли в его холодное нутро. Густо заиндеветший и совсем белесый в декабрьских сумерках автобус, как прорубь, одним своим видом вызывал неуёмную зубную дрожь.
12. В фамажорном ноктюрне пианист гибко охватил контрастно-противоположные настроения.

### Несколько предложений для упражнения 2 возьмем из работ учеников.

Упражнение 2. Исправьте в предложениях все ошибки.

1. В пример автор приводит ситуацию, сложившаяся в школе с учебными пособиями. Их нет в наличие в издательствах и школы не могут их прикупить.
2. Второй помощник капитана Алексей свежий, бодрый, хотя он даже и душа ещё не принимал после ночной смены, обножил в улыбке перламутр крепких зубов, заиграл ироническими огоньками в ясных глазах.
3. В статьях сверкал его неугасимый боевой дух.
4. Мальчик как-то набычившись, выходит к рояли.
5. В произведении герой размышляет над вопросом, что сколько много в мире несчастных людей.

6. Несколько дней назад ворвался ко мне домой шумный, неуёмный, прямо-таки огнедышащий Коля Мельников.
7. Я согласен с автором и считаю, что нужно защищать слабых, ведь кто им поможет.
8. Оба эти молодых учёных страстно следили за научной работой Жолио и Мари Кюри.
9. Писатель доносит мысль о том, что где бы мы не были нас будет притягивать Родина.
10. Из предложений 5-7 мы видим, что ученым не все равно на опыты коллег.

Приемы работы по обогащению словарного запаса и грамматического строя речи учеников многочисленны. Они описаны в методической литературе: словарная работа, словарно-стилистическая работа, семантизация, работа со словарями, редактирование, корректирование текста, в том числе собственного, работа над лексическими, стилистическими, грамматическими ошибками, предупреждение ошибок, пересказы образцовых текстов (особенно важно – художественного стиля) признанных мастеров слова, заучивание наизусть и многие другие.

Обучение школьников различным видам речевой деятельности принято обозначать словосочетанием «развитие речи». Оно происходит по двум направлениям: освоение речеведческих тем («Язык и речь», «Речевая ситуация», «Виды речи», «Тип речи», «Стиль», Тема», «Основная мысль», «Связность речи», «Речевые жанры») и создание собственных текстов. Оба направления тесно связаны друг с другом. На основе речеведческих знаний формируются коммуникативные метапредметные умения, необходимые при создании любого речевого произведения:

- умение раскрывать тему и основную мысль создаваемого текста;
- умение собирать и систематизировать материал, на основе которого будет создано высказывание (продумывание содержательного плана текста);
- умение строить высказывание в определенном жанре и заданной композиционной форме;
- умение отбирать необходимые для решения речевой задачи (коммуникативного замысла) и речевой ситуации языковые средства;
- умение оценивать и корректировать написанное. Последнее умение относится к метапредметному регуляционному умению.

Работа по развитию речи обучающихся в практической плоскости может быть организована с помощью ряда упражнений, формирующих не только речевые компетенции, но и метапредметные. Эти упражнения условно можно разделить на пять групп.

1. Задания аналитического характера по тексту. Например: определить тематику, часть (предложение, абзац), в которых содержится пример-доказательство, найти предложения с описанием, определить главную и второстепенную информацию, озаглавить отрывок цитатой из текста, проследить употребление языковых средств, выполняющих определенную задачу, сопоставить исходный текст и изложение или конспект по нему, определить общее и различия и т.д.

2. Аналитико-синтетические упражнения по тексту. Они предполагают анализ готового текста и создание на его основе элементов текста: формулировка основной мысли, озаглавливание, подбор эпиграфа, составление плана, композиционной схемы текста и др.

3. Задания на переработку текста и его совершенствование. Например: устранение недочетов в содержании и / или речевом оформлении текста, введение



в текст цитаты, подтверждающей правильность высказанного суждения, расширение микротемы и т.д.

4. Задания, требующие создания нового текста на основе данного. Подробные и сжатые изложения текста или его части (воспринятые на слух или зрительно), устное сообщение или письменный доклад на основе темы или отдельной микротемы исходного текста, продолжение или дополнение текста личными рассуждениями на заданную тему.

5. Задания, требующие создания своего текста: тезисы выступления, заметка, описание проведенного опыта (в определенном стиле и жанре), отзыв, доклад, сочинения различных видов.

Конечно, работа по формированию как практической грамотности, так и по развитию речи должна быть системной и последовательной, продуманной и оправданной.

Порекомендуем также обязательно проводить анализ и самоанализ выполненных письменных работ. Осмысление того, что получилось, акцентирование внимания школьников на удачах и достижениях в выполнении заданий, побуждение ребят к ответу на вопросы, что помогло добиться хорошего результата, принципиально важны. Такой анализ способствует формированию метапредметных регулятивных и личностных умений.

Для выработки навыков грамотного письма необходима также систематическая работа над ошибками. Учителям стоит добиваться правильного и тщательного ее выполнения: с повторением правил, письменным и/или графическим объяснением орфограммы или пунктограммы, подбором примеров.

За развитием орфографических, пунктуационных умений, аналитических навыков, языковой и коммуникативной компетенций необходим постоянный контроль. Рекомендуем систематически проводить на уровне школ или класса диагностические срезы и мониторинговые работы, выявляя знания, умения, навыки, которые требуют корректировки, развития, тренировки, фиксировать результаты каждой диагностики, применять технологию индивидуальных предметных траекторий и отслеживать динамику развития контролируемых навыков.

### **Муниципальным органам управления образованием**

Рекомендовано:

- организовать контроль за возобновлением и соблюдением единого речевого режима в образовательных организациях;

- провести с руководителями образовательных организаций разъяснение о необходимости введения в практику единого режима письменных работ в школах. (Письменные работы и ответы на вопросы на всех учебных предметах оформляются в соответствии с одинаковыми требованиями, оцениваются по единым критериям. Требования к кратким и развернутым письменным ответам на вопросы вырабатываются и утверждаются на заседании педагогического коллектива школы на основе зафиксированных в федеральном государственном образовательном стандарте предметных и метапредметных требований (отбираются те, которые могут быть применимы в качестве требований, предъявляемых к письменным ответам); организовать контроль за соблюдением единого режима письменных работ в образовательных организациях;

- совместно с общественными профессиональными организациями (региональный методический актив, Ассоциация учителей русского языка и литературы и др.) провести на базе образовательных организаций или Калининградского областного института развития образования семинары, мастер-классы, на которых будет представлена система работы учителей, имеющих опыт успешной подготовки школьников к сдаче ЕГЭ;

- принять участие в Августовской педагогической конференции, представить планируемую систему мер, сетку методических мероприятий по повышению результативности обучения русскому языку и формирования и развития метапредметных умений на уроках русского языка;

- провести тренировочный (пробный) ЕГЭ за несколько месяцев до выпускного экзамена, проанализировать его результаты, оказывать учителям помощь в проработке индивидуальных и групповых маршрутов подготовки учеников к экзамену.

#### **4.1.2. ...по организации дифференцированного обучения школьников с разными уровнями предметной подготовки**

##### **Учителям, методическим объединениям учителей**

Необходимость дифференцированного подхода в обучении – общепризнанный факт. Он должен осуществляться на основе диагностики психо-физиологических и когнитивных способностей обучающихся и выработки индивидуального маршрута сопровождения учебной деятельности.

Говоря об индивидуализации и оптимизации обучения русскому языку школьников с высоким уровнем подготовки, стоит рекомендовать учителям применять технологии интенсификации образовательного процесса (модульная, блочная подача материала, техника «Перевернутый класс», дистанционные методы обучения, грамматические тренинги и др.), а высвободившееся в результате применения этих техник учебное время посвящать исследовательской, проектной работе, выполнению упражнений повышенного и высокого уровня сложности, решению нестандартных лингвистических заданий.

Выполнение заданий и упражнений, превышающих базовый уровень предметных знаний и умений, проектная и исследовательская деятельность, расширение самостоятельной деятельности, разнообразие заданий необходимы хорошо подготовленным по предмету ученикам, так как позволяют сохранить мотивацию, создают условия для развития интеллектуального потенциала школьников.

Что касается подготовки учащихся этой группы к экзамену, им полезно сконцентрировать внимание на наreshивании тех заданий, в выполнении которых первое время они испытывают какие-либо трудности, и на написании сочинений.

Этим ребятам можно предлагать самим составлять КИМ по типу ЕГЭ, включая подбор текстов для сочинений. Источником отрывков текстов для составления КИМ могут служить те книги, которые школьники читают в текущий момент, произведения, изучаемые на уроках литературы, или любимые произведения школьников.

Обучающихся, успешно осваивающих предмет и хорошо выполняющих задания экзамена, полезно привлекать к проверке выполненных их одноклассниками

или учащимися параллельных классов обезличенных диагностических и тренировочных работ по типу ЕГЭ. Это поможет сильным ученикам сохранять высокий уровень подготовки к экзамену и осуществлять самоконтроль этого уровня.

Что же касается организации обучения школьников, требующих в освоении предмета особой педагогической поддержки, позволим себе напомнить учителям, что для этих детей очень важен индивидуальный темп работы. Они, как правило, работают медленно, а назначенные на выполнение заданий пределы времени чрезвычайно невротизируют их. Лучше или увеличивать время выполнения заданий этими учениками, или вовсе не ограничивать их во времени. Задача - сделать полно и качественно, а не быстро.

Еще одно важное условие обучения таких ребят – выверенность и дозированность учебного материала. Даже в базовом материале учитель в праве выделить темы, понятия, определения, правила, которые даст ученикам, осваивающим предмет с трудом, только на ознакомительном уровне. Непосильное для восприятия и усвоения этими учениками не войдет в зону их актуального развития и предметного обучения. Таким образом, задача учителя – определить для слабых учеников круг необходимых и достаточных знаний по осваиваемым темам и список умений и навыков.

Необходимо помнить, что каждое новое умение формируется у таких детей только если оно накладывается на качественно усвоенные знания и навыки. Следует строго контролировать качество приобретенного знания (каждой единицы знания) и надежность сформированного умения, степень его автоматизма.

Посоветуем педагогам-словесникам контролировать качество знания учениками правил, облегчать процесс их выучивания применением мнемотехники и неустанно повторять их.

Наряду с мнемотехникой «помощником» в освоении теоретического материала является визуализация: рисунки, схемы, выделение цветом, шрифтом, маркирование.

Закрепляя правило на практике, слабый ученик должен выполнять небольшие по объему упражнения в неограниченном временном периоде, а характер упражнений должен быть таким: сначала задания на объяснение употребления орфограммы и/или пунктограммы в слове, предложении недеформированного текста; затем расстановка изученных орфограмм или пунктограмм в словах или предложениях; наконец – задания на употребление языкового явления в собственной речи. Закрепление слабыми учениками теоретического материала на практике должно быть максимально пошаговым. Переход от одного вида упражнений к следующему совершается только при условии качественного выполнения заданий упражнений предыдущего типа. Очень полезно выполнение упражнений всех типов с опорой на алгоритм, количество обращений школьника к которому сокращается по мере овладения навыком выполнения задания. Современная книгоиндустрия выпускает множество пособий, содержащих такие алгоритмы.

Кроме алгоритмизации, способствует закреплению знаний и навыков, преобразованию их в умение активизация различных модальностей. Это особенно важно для детей, которым трудно дается предмет. Поэтому полезно использовать не только наглядный, но и звуковой дидактический материал, задействовать кинестетический канал восприятия. Большим подспорьем здесь могут оказаться грамматические конструкторы, а также вычерчивание схем предложения, «рисование» слов (создание образа слова).

Очень важны для школьников, испытывающих трудности в освоении русского языка, постоянное повторение изученного, работа над ошибками, обучение работе со словарями, сопутствующие изучению конкретной темы упражнения по развитию речи. Принципиальное значение имеет системность занятий.

### **Администрациям образовательных организаций**

С учетом особой актуальности организации дифференцированного обучения школьников с разным уровнем предметной подготовки рекомендуем администрациям образовательных организаций

- выстроить систему психолого-педагогической поддержки школьников с низким уровнем учебных результатов; школьников, обучающихся на отметки «4» и «5» и имеющих потенциал для сдачи экзамена на высокие баллы;
- продумать систему мероприятий и общешкольных проектов, предоставляющих возможность обучающимся с хорошей и отличной подготовкой реализовать свой знаниевый, творческий, интеллектуальный потенциал;
- организовать мониторинг системы дифференцированной работы (наличие, методический уровень, прогресс в овладении учащимися формируемыми навыками) учителей с обучающимися, имеющими разный образовательный потенциал;
- организовать контроль за дифференцированной подготовкой к экзамену обучающихся с разным уровнем учебных достижений;
- ввести у практику взаимообучение школьников с разным уровнем подготовки.

### **Муниципальным органам управления образованием**

#### **Рекомендации:**

- выработать перечень мер и реализовать совместно с общественными профессиональными организациями цикл мероприятий, на которых учителя-предметники будут ознакомлены с результатами сдачи ЕГЭ по русскому языку группами обучающихся, выделяемых в зависимости от предметной подготовки и тестовых баллов, полученных ими на экзамене, актуализированы теоретические аспекты индивидуальной и дифференцированной работы, представлен успешный опыт учителей-мастеров по реализации разноуровневого обучения и дифференцированной подготовки обучающихся к экзамену;
- принять участие в Августовской педагогической конференции, представить планируемую систему мер, сетку методических мероприятий по повышению результативности дифференцированного обучения русскому языку и формирования и развития метапредметных умений на уроках русского языка;
- провести тренировочный (пробный) ЕГЭ за несколько месяцев до выпускного экзамена, проанализировать его результаты, оказывать учителям методическую помощь в выстраивании индивидуальных и групповых маршрутов подготовки учеников к экзамену.

#### **4.2. Рекомендации по темам для обсуждения / обмена опытом на методических объединениях учителей-предметников**

Руководителям методических объединений ОО и учителям-филологам рекомендуем познакомиться с результатами ЕГЭ-2023 по русскому языку и их анализом, обсудить их на заседаниях методобъединений учителей-филологов, спланировать работу по ликвидации (минимизации) актуализированных пробелов в освоении отдельных элементов содержания и достижению более высоких результатов, при необходимости – произвести корректировку учебных планов, направленную на восполнение учебных дефицитов.

Рекомендуемые тематические направления для обсуждения на заседаниях методических объединений учителей-словесников:

1. Результаты ГИА-202. Выявленные дефициты, меры их преодоления.
2. Приемы подготовки одиннадцатиклассников к решению заданий 12, 16, 20, 21, 25 на ЕГЭ по русскому языку.
3. Эффективные стратегии подготовки выпускников к выполнению заданий ЕГЭ по русскому языку.
4. Задание с развернутым ответом на ЕГЭ по русскому языку: особенности, критерии экспертной проверки, подготовка выпускников к его выполнению.
5. Индивидуальная траектория подготовки старшеклассников к экзамену по русскому языку.
6. Достижение предметных и метапредметных результатов в ходе освоения учебной программы и подготовки к ГИА по русскому языку.
7. Формы и методы активизации обучения русскому языку.
8. Организация дифференцированного обучения на уроках русского языка.
9. Реализация идеи развивающего обучения на уроках русского языка.
10. Методы и приемы работы с текстом на уроках русского языка.

#### **4.3. Рекомендации по возможным направлениям повышения квалификации работников образования для включения в региональную дорожную карту по развитию региональной системы образования**

В целях поддержания высокого уровня квалификации педагогов-предметников, оказания им методической помощи и повышения эффективности подготовки школьников к ГИА рекомендуем включить в региональную дорожную карту по развитию региональной системы образования мероприятия, обеспечивающие повышение квалификации по таким направлениям:

- 1) «Пути восполнения предметных и метапредметных дефицитов обучающихся во время подготовки к ГИА»,
- 2) «Развитие профессиональных компетенций учителей-филологов во время подготовки старшеклассников к сдаче ЕГЭ»,
- 3) «Особенности подготовки старшеклассников к выполнению заданий с развёрнутым ответом на ЕГЭ по русскому языку»,
- 4) «Подготовка к ЕГЭ по русскому языку средствами учебных пособий ведущих издательств».

## РАЗДЕЛ 5. МЕРОПРИЯТИЯ, ЗАПЛАНИРОВАННЫЕ ДЛЯ ВКЛЮЧЕНИЯ В ДОРОЖНУЮ КАРТУ ПО РАЗВИТИЮ РЕГИОНАЛЬНОЙ СИСТЕМЫ ОБРАЗОВАНИЯ

### 5.1. Анализ эффективности мероприятий, указанных в предложениях в дорожную карту по развитию региональной системы образования на 2022-2023 уч.г.

Таблица 2-14

№ п/п	Название мероприятия	Показатели (дата, формат, место проведения, категории участников)	Выводы об эффективности (или ее отсутствии), свидетельствующие о выводах факты, выводы о необходимости корректировки мероприятия, его отмены или о необходимости продолжения практики подобных мероприятий
1.	<p>Подготовка по итогам проверки работ ЕГЭ статистико-аналитического отчета (САО) о результатах государственной итоговой аттестации по образовательным программам СОО в 2022 году в Калининградской области, выработка методических рекомендаций по подготовке обучающихся к ЕГЭ-2023 для учителей образовательных организаций Калининградской области, доведение методических рекомендаций и САО о результатах ГИА-11 до педагогов посредством</p> <ul style="list-style-type: none"> <li>– размещения материалов на сайте КОИРО в разделе «Государственная итоговая аттестация»;</li> <li>– выступлений методистов КОИРО на секциях в рамках Августовского педагогического форума;</li> <li>– выступлений методистов КОИРО на педсоветах образовательных организаций</li> </ul>	<p>Август 2022 г.;</p> <p>секции Августовской педагогической конференции,</p> <p>заседания педсоветов и методических объединений учителей Калининграда и области,</p> <p>вебинары;</p> <p>КОИРО,</p> <p>учителя русского языка и литературы</p>	<p>Знакомство учителей русского языка и литературы с результатами сдачи ЕГЭ по предмету, с выявленными дефицитами в знаниях и навыков выпускников, с рекомендациями по подготовке учащихся к решению трудных для выполнения заданий КИМ на ЕГЭ по русскому языку, с рекомендациями по подготовке к сдаче экзамена школьников с разным уровнем образовательных достижений, с планируемыми мероприятиями по развитию региональной системы образования и возможностями повышения профессиональной компетенции;</p> <p>широкий охват учителей;</p> <p>необходимость публикации САО, выступлений методистов, приготовивших отчет по итогам ГИА и выработавших рекомендации по указанным выше направлениям</p>

№ п/п	Название мероприятия	Показатели (дата, формат, место проведения, категории участников)	Выводы об эффективности (или ее отсутствии), свидетельствующие о выводах факты, выводы о необходимости корректировки мероприятия, его отмены или о необходимости продолжения практики подобных мероприятий
	Калининградской области и на совещаниях районных методических объединений учителей; –проведения вебинаров для учителей удалённых районов области		
2.	Семинар в рамках Августовской педагогической конференции «Конкурсные творческие работы и подготовка обучающихся к их написанию»	Август 2022 г.; семинар; КОИРО; учителя русского языка и литературы	Семинар посещен 63 учителями и руководителями методических объединений учителей русского языка и литературы; актуализирована методика подготовки школьников к написанию творческих работ; увеличение на 7% количества участников школьного и муниципального уровней Всероссийского конкурса сочинений, конкурса «Я пишу сочинение»; повышение качества работ, поступивших на региональный этап творческих конкурсов; в целях популяризации творческих работ и повышения мотивации у школьников к участию в творческих конкурсах, наряду с семинаром, опробовать проведение круглого стола с участниками и победителями региональных и федеральных этапов конкурсов
3.	Посещение ОО с низкими результатами на ЕГЭ с целью методической поддержки изучения предмета «Русский язык» и выработки эффективной стратегии подготовки школьников к ЕГЭ по русскому языку методистом ИРО, опытными учителями-	Сентябрь 2022 г.– апрель 2023 г.; посещение уроков, круглые столы; учителя русского языка и литературы школ с низкими образовательными результатами	Консультации учителей, оперативное решение профессиональных предметно-педагогических затруднений в работе конкретного учителя, корректировка методов преподавания предмета конкретным учителем, выработка индивидуальных рекомендаций, освоение

№ п/п	Название мероприятия	Показатели (дата, формат, место проведения, категории участников)	Выводы об эффективности (или ее отсутствии), свидетельствующие о выводах факты, выводы о необходимости корректировки мероприятия, его отмены или о необходимости продолжения практики подобных мероприятий
	предметниками; посещение уроков, круглые столы, анализ педагогической деятельности учителей, выработка методических рекомендаций		учителем эффективных методик, установление методистами ИРО оперативной связи с учителями и администрацией ОО
4.	Тематические консультации «Час предмета», семинары-практикумы в рамках реализации регионального проекта «500+»	Сентябрь 2022 г.– апрель 2023 г., каждые среда и четверг; вебинары-практикумы, онлайн-консультации; учителя русского языка и литературы школ, участвующих в региональном проекте «500+»	Серия вебинаров по запросам учителей, проведение практикоориентированных семинаров. Темы семинаров и практикумов: «Формирование и развитие функциональной (читательской) грамотности на уроках русского языка и литературы», «Конструирование заданий, направленных на формирование читательской грамотности», «Омоформы как языковое явление. Трудные случаи морфологического анализа слов», «Методические рекомендации по преподаванию орфографической темы "Написание Н и НН с разными частями речи"», «Реализация текстоцентричного подхода на уроках русского языка», «Ученик делающий. (Системно-деятельностный подход и его реализация на уроках русского языка)», «Принципы и технологии развивающего обучения и их применение на уроках русского языка и литературы», «Интенсификация учебного процесса по предметам "Русский язык" и "Литература"»,



№ п/п	Название мероприятия	Показатели (дата, формат, место проведения, категории участников)	Выводы об эффективности (или ее отсутствии), свидетельствующие о выводах факты, выводы о необходимости корректировки мероприятия, его отмены или о необходимости продолжения практики подобных мероприятий
			«Проекты на уроках русского языка и литературы»; повышение предметно-методической грамотности учителей школ с низкими образовательными результатами (ШНОР); особая ценность в индивидуальной помощи учителю
5.	Проведение вебинаров и семинаров по вопросам анализа заданий, выполнение которых вызвало у участников ЕГЭ-2022 затруднения, и по вопросам изменений КИМ, размещение видеозаписей вебинаров/семинаров на ютуб-канале КОИРО и информированием не участвовавших в мероприятиях учителей о возможности их просмотра	Сентябрь 2022 г.; вебинары; КОИРО; учителя и преподаватели русского языка и литературы, эксперты по проверке развернутых ответов на ЕГЭ по русскому языку	Председателем региональной предметной комиссии по проверке развернутых ответов на ЕГЭ по русскому языку проведены два вебинара, видеозапись которых была размещена в открытом доступе; 124 онлайн-участника, значительное число просмотров записи семинаров; рост отдельных показателей качества (результатов) выполнения заданий ГИА выпускниками ОО региона
6.	Семинары, семинары-тренинги «Результаты проверки и перепроверки итоговых сочинений (изложений). Методика подготовки старшеклассников к написанию итогового сочинения»	Сентябрь-ноябрь 2022 г.; семинары; МОУ СОШ № 1 им. С.И. Гусева, МАОУ СОШ № 10 г. Калининграда, МАОУ СОШ № 16 г. Калининграда, КОИРО; учителя русского языка и литературы	4 обучающихся семинара-тренинга; акцент был сделан на проверке аутентичных работ выпускников; 213 участников, участниками семинара в г. Гусеве стали учителя Гусева, Черняховска, Советска, Краснознаменска, Немана, Славска. Присутствующие на нем руководители методических объединений учителей русского языка и литературы получили учебные презентации и провели аналогичные семинары в своих образовательных учреждениях;

№ п/п	Название мероприятия	Показатели (дата, формат, место проведения, категории участников)	Выводы об эффективности (или ее отсутствии), свидетельствующие о выводах факты, выводы о необходимости корректировки мероприятия, его отмены или о необходимости продолжения практики подобных мероприятий
			актуализация методики подготовки к сочинениям и изложениям, требований, предъявляемым к итоговым сочинениям и изложениям, критериев проверки итоговых сочинений (изложений), особенностей итогового сочинения (метапредметность, литературоцентричность, жанровая специфика), обмен опытом подготовки к написанию итогового сочинения
7.	Обучение учителей русского языка и литературы, экспертов по проверке итоговых сочинений (изложений) по дополнительной профессиональной программе повышения квалификации «Критериальное оценивание итоговых сочинений (изложений)»	Ноябрь 2022 г; семинары-практикумы; МАОУ СОШ № 16 г. Калининграда, КОИРО; учителя русского языка и литературы, эксперты по проверке итоговых сочинений (изложений)	Обучение по программе накануне проверки сочинений, в ноябре 2022 года прошли 84 учителя; Увеличение числа подтвержденных при перепроверке зачетов и незачетов, выставленных экспертами за сочинения и изложения во время первичной проверки
8.	Обучение председателя и/или заместителя председателя предметной комиссии по программе дополнительного профессионального образования (повышение квалификации) по теме «Подготовка экспертов для работы в региональной предметной комиссии при проведении государственной итоговой аттестации по образовательным программам основного и среднего общего образования», 72 часа.; ФИПИ	Сентябрь-октябрь 2022 г.; вебинары; ФИПИ; председатель региональной предметной комиссии по оцениванию развернутых ответов на ЕГЭ по русскому языку, заместитель председателя региональной предметной комиссии по оцениванию развернутых ответов на ЕГЭ по русскому языку	Повышение квалификации председателя региональной предметной комиссии по оцениванию развернутых ответов на ЕГЭ по русскому языку

№ п/п	Название мероприятия	Показатели (дата, формат, место проведения, категории участников)	Выводы об эффективности (или ее отсутствии), свидетельствующие о выводах факты, выводы о необходимости корректировки мероприятия, его отмены или о необходимости продолжения практики подобных мероприятий
9.	Обучение кандидатов в эксперты на ЕГЭ по дополнительной профессиональной программе «Формирование умений согласованного критериального оценивания у экспертов для работы в региональной предметной комиссии при проведении государственной итоговой аттестации»	Апрель-май 2023 г.; практикоориентированные семинары, тренинги с использованием дистанционных технологий; КОИРО; кандидаты в эксперты по проверке развернутых ответов на ЕГЭ по русскому языку	Формирование по итогам итоговой аттестации региональной предметной комиссии по проверке развернутых ответов на ЕГЭ по русскому языку в 2023 году
10.	Участие председателя предметной комиссии ЕГЭ в семинаре для председателей/заместителей председателей предметных комиссий	Апрель 2023; семинар; ФИПИ; заместитель председателя региональной предметной комиссии по оцениванию развернутых ответов на ЕГЭ по русскому языку	Трансляция полученной информации (новое в системе оценивания сочинений в сравнении с 2022 г., разграничение грамматических и речевых ошибок, методика проверки сочинений по критериям) экспертам региональной предметной комиссии по оцениванию развернутых ответов на ЕГЭ по русскому языку, применение представленного на семинаре опыта подготовки экспертов в Москве на курсах по подготовке экспертов в Калининградской области
11.	Курсы повышения квалификации по программе «Современные тенденции методики преподавания русского языка и литературы»	В течение года; дополнительная профессиональная программа повышения квалификации; КОИРО; учителя русского языка и литературы	Повышение методической грамотности учителей, освоение современных образовательных приемов и технологий
12.	Курсы повышения квалификации по программе «Реализация требований ФГОС НОО, ФГОС ООО в работе учителя (русский язык)»	В течение года; дополнительная профессиональная программа повышения квалификации;	Освоение учителями ФГОС, знакомство с передовыми приемами и технологиями преподавания предмета в условиях реализации новых ФГОС

№ п/п	Название мероприятия	Показатели (дата, формат, место проведения, категории участников)	Выводы об эффективности (или ее отсутствии), свидетельствующие о выводах факты, выводы о необходимости корректировки мероприятия, его отмены или о необходимости продолжения практики подобных мероприятий
		КОИРО; учителя русского языка и литературы	

## 5.2. Планируемые меры методической поддержки изучения учебных предметов в 2023-2024 уч.г. на региональном уровне

### 5.2.1. Планируемые мероприятия методической поддержки изучения учебных предметов в 2023-2024 уч.г. на региональном уровне, в том числе в ОО с аномально низкими результатами ЕГЭ 2023 г.

Таблица 2-15

№	Дата	Мероприятие	Категория участников
1.	Август 2023 г.	<p>Подготовка по итогам проверки работ ЕГЭ статистико-аналитического отчета (САО) о результатах государственной итоговой аттестации по образовательным программам СОО в 2023 году в Калининградской области, выработка методических рекомендаций по подготовке обучающихся к ЕГЭ-2023 для учителей образовательных организаций Калининградской области, доведение методических рекомендаций и САО о результатах ГИА-11 до педагогов посредством</p> <ul style="list-style-type: none"> <li>– размещения материалов на сайте КОИРО в разделе «Государственная итоговая аттестация»;</li> <li>– выступлений методистов КОИРО на секциях в рамках Августовского педагогического форума;</li> <li>– выступлений методистов КОИРО на педсоветах образовательных организаций Калининградской области и на совещаниях районных методических объединений учителей;</li> <li>– проведение вебинаров для учителей удалённых районов области;</li> </ul> <p>КОИРО</p>	Учителя русского языка и литературы, руководители ОО
2.	Август 2023 г.	«Время писать. (Конкурсные творческие работы и подготовка обучающихся к их написанию)». Тематическая секция и круглый стол с участниками и победителями	Учителя гуманитарного цикла

№	Дата	Мероприятие	Категория участников
		региональных и федеральных этапов конкурсов в рамках Августовского педагогического форума; КОИРО	
3.	Август 2023 г.	«ГИА-2023, ГИА-2024 по русскому языку». В рамках Августовского педагогического форума семинар по вопросам результатов ЕГЭ в 2023 году, анализа заданий, решение которых вызвало трудности у экзаменуемых, подготовки к сдаче ЕГЭ в 2024 году; КОИРО	Учителя и преподаватели русского языка и литературы
4.	Август 2023 г.	«Особенности подготовки обучающихся к всероссийской олимпиаде по русскому языку и литературе». Секция в рамках Августовского педагогического форума; КОИРО	Учителя и преподаватели русского языка и литературы
5.	Август 2023 г.	«Предметное содержание учебных курсов «Русский язык» и «Литература» как средство развития метапредметных и личностных образовательных результатов: что необходимо знать молодому педагогу». Семинар-практикум для молодых педагогов в рамках Августовского педагогического форума; КОИРО	Молодые педагоги, учителя и преподаватели русского языка и литературы
6.	Сентябрь 2023 г.– апрель 2024 г.	Посещение ОО с аномально низкими результатами на ЕГЭ с целью методической поддержки изучения предмета «Русский язык» и выработки эффективной стратегии подготовки школьников к ЕГЭ по русскому языку методистом ИРО, опытными учителями-предметниками;  посещение уроков, круглые столы, анализ педагогической деятельности учителей, выработка методических рекомендаций; КОИРО	Учителя-предметники школ с низкими результатами участников ЕГЭ
7.	Сентябрь 2023 г.– апрель 2024 г.	Тематические консультации «Час предмета», семинары-практикумы в рамках реализации регионального проекта «500+»; КОИРО	Учителя школ-участников регионального проекта «500+»
8.	Октябрь 2023 г.	Семинар по вопросам результатов сдачи ЕГЭ по русскому языку в 2023 г., анализа заданий, выполнение которых вызвало у участников экзамена затруднения, и вопросам подготовки школьников к их выполнению; размещение видеозаписей вебинаров/семинаров на RUTUBE-канале КОИРО, информирование не участвовавших в мероприятиях учителей о возможности их просмотра; КОИРО	Учителя и преподаватели русского языка и литературы
9.	Октябрь 2023 г. – апрель 2024 г.	«Путь к успеху. Опыт подготовки к успешной сдаче ЕГЭ по русскому языку. Методические рекомендации». Вебинары учителей, имеющих опыт успешной подготовки старшеклассников к сдаче ЕГЭ;	Учителя русского языка и литературы

№	Дата	Мероприятие	Категория участников
		КОИРО	
10.	Декабрь 2023 г.	«Путь к успеху». Мастер-класс учителей, имеющих опыт успешной подготовки выпускников к сдаче ЕГЭ; КОИРО	Учителя русского языка и литературы
11.	Ноябрь 2023 г.	Семинар-круглый стол «Методика подготовки старшеклассников к написанию итогового сочинения (изложения)»; КОИРО	Учителя русского языка и литературы, эксперты по проверке итоговых сочинений (изложений)
12.	Октябрь-ноябрь 2023 г.	Дополнительная профессиональная программа повышения квалификации «Критериальное оценивание итоговых сочинений (изложений)». Обучение учителей русского языка и литературы, экспертов по проверке итоговых сочинений (изложений); КОИРО	Учителя русского языка и литературы, эксперты по проверке итоговых сочинений (изложений)
13.	По графику ФИПИ	Обучение председателя и/или заместителя председателя предметной комиссии по программе дополнительного профессионального образования (повышение квалификации) по теме «Подготовка экспертов для работы в региональной предметной комиссии при проведении государственной итоговой аттестации по образовательным программам основного и среднего общего образования», 72 часа.; ФИПИ	Председатель, заместитель председателя региональной предметной комиссии по оцениванию развернутых ответов на ЕГЭ по русскому языку
14.	Март 2024	Обучение кандидатов в эксперты по проверке развернутых ответов на ЕГЭ по русскому языку по дополнительной профессиональной программе «Формирование умений согласованного критериального оценивания у экспертов для работы в региональной предметной комиссии при проведении государственной итоговой аттестации»; КОИРО	Учителя-кандидаты в эксперты по проверке развернутых ответов на ЕГЭ по русскому языку
15.	График ФИПИ	Участие председателя предметной комиссии ЕГЭ в семинаре для председателей/заместителей председателей предметных комиссий; ФИПИ	Председатель предметной комиссии на ЕГЭ
16.	В течение 2023-2024 учебного года	Курсы повышения квалификации по программе «Современные тенденции методики преподавания русского языка и литературы»; КОИРО	Учителя и преподаватели русского языка и литературы
17.	В течение 2023-2024 учебного года	Курсы повышения квалификации по программе «Реализация требований обновленных ФГОС СОО», «Реализация требований обновленных ФГОС ООО в работе учителя русского языка»; КОИРО	Учителя и преподаватели русского языка и литературы

### 5.2.2. Трансляция эффективных педагогических практик ОО с наиболее высокими результатами ЕГЭ 2023 г.

Таблица 2-16

№ п/п	Дата	Мероприятие
1.	Октябрь 2023 г. – апрель 2024 г.	«Путь к успеху. Опыт подготовки к успешной сдаче ЕГЭ по русскому языку. Методические рекомендации». Вебинары учителей, имеющих опыт успешной подготовки старшеклассников к сдаче ЕГЭ; КОИРО
2.	Декабрь 2023 г.	«Путь к успеху». Мастер-класс учителей, имеющих опыт успешной подготовки выпускников к сдаче ЕГЭ; КОИРО
3.	Сентябрь 2023 г.– апрель 2024 г.	Посещение ОО с аномально низкими результатами на ЕГЭ с целью методической поддержки изучения предмета «Русский язык» и выработки эффективной стратегии подготовки школьников к ЕГЭ по русскому языку методистом ИРО, опытными учителями-предметниками; посещение уроков, круглые столы, анализ педагогической деятельности учителей, выработка методических рекомендаций; КОИРО
4.	Сентябрь 2023 г.– апрель 2024 г.	Тематические консультации «Час предмета», семинары-практикумы в рамках реализации регионального проекта «500+»; КОИРО

### 5.2.3. Планируемые корректирующие диагностические работы с учетом результатов ЕГЭ 2023 г.

Эффективной является практика проведения в старших классах контрольных срезов в формате ЕГЭ с последующим детальным анализом результатов работ обучающихся и обсуждением на заседаниях МО. Это дает возможность своевременно вносить корректировки в рабочие программы по предмету, определять пути индивидуальной работы с обучающимися.

### 5.2.4. Работа по другим направлениям

1. Деятельность методического актива региона, тьюторов Единой федеральной системы научно-методического сопровождения педагогических работников и управленческих кадров.

2. Педагогическое наставничество над молодыми учителями русского языка и литературы.

3. Сотрудничество с методистами ведущих книжных изданий.

4. Индивидуальные консультации учителей русского языка и литературы.

**СОСТАВИТЕЛИ ОТЧЕТА по учебному предмету:**

**Ответственный специалист, выполнявший анализ результатов ЕГЭ по учебному предмету**

<i>Фамилия, имя, отчество</i>	<i>Место работы, должность, ученая степень, ученое звание, принадлежность специалиста (к региональным организациям развития образования, к региональным организациям повышения квалификации работников образования, к региональной ПК по учебному предмету, пр.)</i>
<i>Дронь Елена Николаевна</i>	<i>Государственное автономное учреждение Калининградской области дополнительного профессионального образования «Институт развития образования», методист по русскому языку кафедры общего образования, заместитель председателя региональной ПК по оцениванию развернутых ответов на ЕГЭ по русскому языку</i>

**Специалисты, привлекаемые к анализу результатов ЕГЭ по учебному предмету**

<i>Фамилия, имя, отчество</i>	<i>Место работы, должность, ученая степень, ученое звание, принадлежность специалиста (к региональным организациям развития образования, к региональным организациям повышения квалификации работников образования, к региональной ПК по учебному предмету, пр.)</i>
<i>Ковалевская Светлана Михайловна</i>	<i>МБОУ «Славская СОШ» г. Славска, учитель русского языка и литературы, член региональной ПК по оцениванию развернутых ответов на ЕГЭ по русскому языку</i>
<i>Чистова Елена Александровна</i>	<i>Филиал ЦМШ-АИИ «Балтийский», учитель русского языка и литературы, член региональной ПК по оцениванию развернутых ответов на ЕГЭ по русскому языку</i>

**Ответственный специалист в субъекте Российской Федерации по вопросам организации проведения анализа результатов ЕГЭ по учебным предметам**

<i>Фамилия, имя, отчество</i>	<i>Место работы, должность, ученая степень, ученое звание</i>
<i>Евдокимова Людмила Анатольевна</i>	<i>Калининградского областного института развития образования, проректор по учебно-методической работе</i>