

## ГЛАВА 2. Методический анализ результатов ЕГЭ по учебному предмету «Литература»

### РАЗДЕЛ 1. ХАРАКТЕРИСТИКА УЧАСТНИКОВ ЕГЭ ПО УЧЕБНОМУ ПРЕДМЕТУ

#### 1.1. Количество участников ЕГЭ по учебному предмету (за 3 года)

*Таблица 2-1*

2021 г.		2022 г.		2023 г.	
чел.	% от общего числа участников	чел.	% от общего числа участников	чел.	% от общего числа участников
424	8,43	454	9,05	470	9,77

Количество участников ЕГЭ по литературе демонстрирует стабильный рост, что свидетельствует о нарастающем интересе к гуманитарным специальностям и литературе как учебной дисциплине.

#### 1.2. Процентное соотношение юношей и девушек, участвующих в ЕГЭ

*Таблица 2-2*

Пол	2021 г.		2022 г.		2023 г.	
	чел.	% от общего числа участников	чел.	% от общего числа участников	чел.	% от общего числа участников
Женский	365	86,08	396	0,87	428	91,06
Мужской	59	13,92	58	0,13	42	8,94

Гендерный состав участников ЕГЭ по литературе в 2023 году не претерпел значительных изменений. Экзамен по литературе чаще выбирают девушки, ввиду стабильного интереса к гуманитарным специальностям среди данной группы выпускников.

#### 1.3. Количество участников ЕГЭ в регионе по категориям

*Таблица 2-3*

<b>Всего участников ЕГЭ по предмету</b>	<b>470</b>
Из них:	412
– ВТГ, обучающихся по программам СОО	
– ВТГ, обучающихся по программам СПО	2
– ВПЛ	56

Как и в прошлые годы, основной контингент участников экзамена состоит из выпускников текущего года, обучающихся по программам среднего общего образования. Доля выпускников текущего года, обучающихся по программам СПО, незначительно уменьшилась по сравнению с количеством выпускников данной группы в 2022 году. В прошлом году участие в экзамене приняли 3 выпускника, обучающихся по программам СПО. Количество выпускников прошлых лет снизилось на 15% по сравнению с предыдущим годом. В целом, увеличение участников экзамена, обучающихся по программам СОО, подтверждает факт возрастающего интереса к гуманитарным специальностям среди выпускников региона.

#### 1.4.Количество участников ЕГЭ по типам ОО

Таблица 2-4

<b>Всего ВТГ</b>	<b>414</b>
Из них:	155
– выпускники лицеев и гимназий	
– выпускники СОШ	224
– выпускники СОШ с УИОП	21
– выпускники лицей-интерната	12
– выпускники профессионального училища	0
– выпускники кадетского корпуса	0
– выпускники Нахимовского ВМУ	0
– выпускники СПО	2

Распределение количества участников ЕГЭ среди выпускников текущего года по типу образовательной организации в этом году традиционно. Чаще всего экзамен по литературе выбирают выпускники средних общеобразовательных школ ввиду того, что подавляющее большинство ОО региона относятся к данному типу организаций. Высоким остается количество выпускников лицеев и гимназий, где формируются профильные классы, в том числе с углубленным изучением гуманитарных предметов, что свидетельствует о высоком уровне работы по профориентации, проводимой в регионе.

#### 1.5.Количество участников ЕГЭ по предмету по АТЕ региона

Таблица 2-5

№ п/п	АТЕ	Количество участников ЕГЭ по учебному предмету	% от общего числа участников в регионе
1.	Багратионовский муниципальный округ Калининградской области	6	1,28
2.	Балтийский городской округ	16	3,40
3.	Гвардейский муниципальный округ	5	1,06
4.	Городской округ "Город Калининград"	361	76,81

№ п/п	АТЕ	Количество участников ЕГЭ по учебному предмету	% от общего числа участников в регионе
5.	Гурьевский муниципальный округ	21	4,47
6.	Гусевский городской округ	6	1,28
7.	Зеленоградский муниципальный округ Калининградской области	7	1,49
8.	Краснознаменский муниципальный округ	2	0,43
9.	Ладушкинский городской округ	2	0,43
10.	Мамоновский городской округ	6	1,28
11.	Неманский муниципальный округ	0	0,00
12.	Нестеровский муниципальный округ Калининградской области	1	0,21
13.	Озерский муниципальный округ Калининградской области	2	0,43
14.	Пионерский городской округ	5	1,06
15.	Полесский муниципальный округ	4	0,85
16.	Правдинский муниципальный округ Калининградской области	2	0,43
17.	Светловский городской округ	3	0,64
18.	Светлогорский городской округ	5	1,06
19.	Славский муниципальный округ	2	0,43
20.	Советский городской округ	8	1,70
21.	Черняховский муниципальный округ Калининградской области	5	1,06
22.	Янтарный городской округ	1	0,21

Подавляющее большинство участников ЕГЭ по литературе приходится на городской округ «Город Калининград», что объясняется большей концентрацией образовательных учреждений в данном муниципальном образовании. По сравнению с предыдущими годами количество участников экзамена по литературе по административным единицам региона не несет значительных изменений, ввиду этого не представляется возможным указывать на определенную тенденцию понижения или повышения числа обучающихся, выбирающих экзамен по литературе.

#### **1.6. Основные учебники по предмету из федерального перечня Минпросвещения России (ФПУ), которые использовались в ОО субъекта Российской Федерации в 2022-2023 учебном году**

*Таблица 2-6*

№ п/п	Название учебников ФПУ	Примерный процент ОО, в которых использовался учебник
1.	Литература. 11 класс. Учебник для общеобразовательных организаций. Базовый уровень. В 2 ч. / О.Н. Михайлов и др.; сост. Е.П. Пронина; под ред. В.П. Журавлёва. – перераб. – М.: Просвещение, 2019.	65%

№ п/п	Название учебников ФПУ	Примерный процент ОО, в которых использовался учебник
2.	Литература. 11 класс. Учебник для общеобразовательных организаций. Углублённый уровень. В двух частях / [В. И. Коровин, Н. Л. Вершинина, Е. Д. Гальцова и др.]; под редакцией В.И. Коровина. – М.: Просвещение, 2019.	35%

Все образовательные организации Калининградской области используют учебники по литературе, включенные в Федеральный перечень учебников и учебных пособий, рекомендованных к использованию в образовательных организациях Российской Федерации в 2022/2023 учебном году. Закономерность между использованием определенных учебных пособий и результатами не выявлена.

### **1.7. ВЫВОДЫ о характере изменения количества участников ЕГЭ по учебному предмету**

В 2023 году участие в ЕГЭ по литературе приняли 470 выпускников (в 2022 году — 454; в 2021 году — 424). Наблюдается увеличение количества экзаменуемых по сравнению с предыдущими годами, что свидетельствует об устойчивом интересе к литературе как учебной дисциплине со стороны обучающихся региона.

Показатели по гендерному составу участников ЕГЭ по литературе демонстрируют устойчивость, экзамен по литературе преимущественно выбирают девушки, так как указанная группа проявляет больший интерес к гуманитарным специальностям.

Данные о количестве участников ЕГЭ в регионе по категориям показывают, что подавляющее большинство составляют выпускники текущего года, обучающиеся по программам среднего общего образования, а именно 412 человек (таблица 2-3).

Высоким остается количество выпускников лицеев и гимназий, где формируются профильные классы, в том числе с углубленным изучением гуманитарных предметов, что свидетельствует об осознанном подходе к выбору экзамена и подготовке к нему.

При рассмотрении количества участников экзамена по АТЕ Калининградской области (таблица 2-5) было выявлено, что наиболее высокий процент сдававших экзамен по литературе наблюдается в городском округе «Город Калининград» – 361 человек (76,81%), в Гурьевском муниципальном округе – 21 человек (4,47%) и Балтийском городском округе – 16 человек (3,40%). В Ладушкинском городском округе на протяжении предыдущих трех лет ни один выпускник образовательных организаций экзамен по литературе не сдавал, однако, в этом году из данного муниципального образования участие приняли 2 выпускника (0,43%), что свидетельствует об эффективности мероприятий, проводимых в регионе, нацеленных на повышение интереса среди обучающихся к предметам гуманитарного цикла. В целом, показатели количества участников экзамена по АТЕ изменений не претерпели, что не позволяет выявить определенную тенденцию понижения или повышения числа выпускников, выбирающих экзамен по литературе.

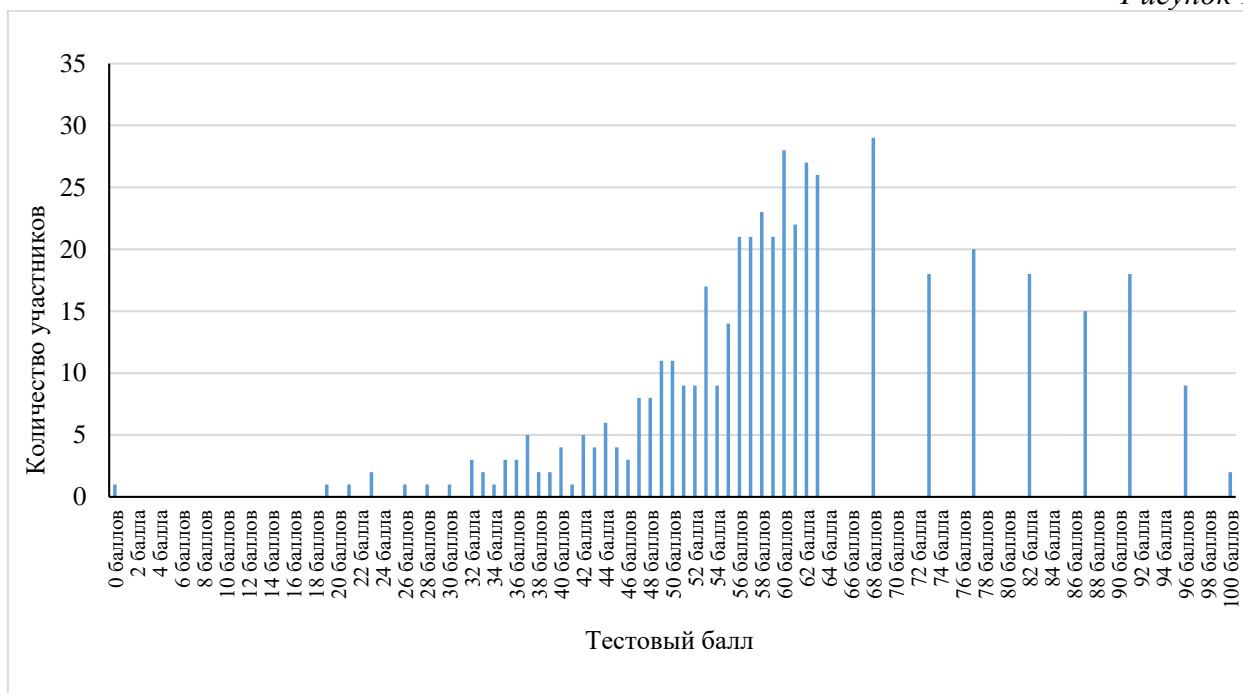
На основании таблицы 2-6 можно сделать вывод, что 100% образовательных организаций региона используют УМК по литературе, одобренные Федеральным перечнем учебников и учебных пособий, рекомендованных к использованию в образовательных организациях Российской Федерации в 2022/2023 учебном году.

## РАЗДЕЛ 2. ОСНОВНЫЕ РЕЗУЛЬТАТЫ ЕГЭ ПО ПРЕДМЕТУ

### 2.1. Диаграмма распределения тестовых баллов участников ЕГЭ по предмету в 2023 г.

Распределение тестовых баллов участников ЕГЭ представлено на рисунке 1.

Рисунок 1



Распределение тестовых баллов по предмету смещено в сторону группы от 47 до 63 баллов, что отображено на диаграмме 1. Данный факт свидетельствует о среднем уровне подготовки обучающихся в 2023 году. Отметим резкий перепад шкал в районе минимального проходного балла, что может указывать на то, что баллы слабым работам завышались.

### 2.2. Динамика результатов ЕГЭ по предмету за последние 3 года

Таблица 2-7

№ п/п	Участников, набравших балл	Субъект Российской Федерации		
		2021 г.	2022 г.	2023 г.
1.	ниже минимального балла, %	1,76	3,3	1,70
2.	от минимального балла до 60 баллов, %	33,88	66,96	54,89
3.	от 61 до 80 баллов, %	51,8	22,69	30,21
4.	от 81 до 99 баллов, %	12,56	7,05	12,77
5.	100 баллов, чел.	2	3	2
6.	Средний тестовый балл	64,33	56,36	60,86

Данные таблицы 2-7 позволяют сделать вывод, что в течение трех лет средний тестовый балл стабилен, ежегодно он устанавливается в районе шестидесяти баллов.

В этом году количество выпускников, получивших по итогам экзамена от 61 до 80 баллов, увеличилось на 7,52%, от 81 до 99 баллов – на 5,72%. Вместе с тем, сократилось количество человек, не набравших минимальный балл. Представленные показатели свидетельствуют об улучшении качества подготовки к экзамену в регионе.

### 2.3. Результаты ЕГЭ по предмету по группам участников экзамена с различным уровнем подготовки:

#### 2.3.1. в разрезе категорий участников ЕГЭ

Таблица 2-8

№ п/п	Участников, набравших балл	ВТГ, обучающиеся по программам СОО	ВТГ, обучающиеся по программам СПО	ВПЛ	Участники экзамена с ОВЗ
1.	Доля участников, набравших балл ниже минимального	1,70	0,00	1,79	0,00
2.	Доля участников, получивших тестовый балл от минимального балла до 60 баллов	54,13	100,00	58,93	66,67
3.	Доля участников, получивших от 61 до 80 баллов	30,10	0,00	32,14	11,11
4.	Доля участников, получивших от 81 до 99 баллов	13,59	0,00	7,14	22,22
5.	Количество участников, получивших 100 баллов	2	0	0	0

В этом году самые низкие результаты демонстрирует группа выпускников прошлых лет. Это может быть связано с низким уровнем мотивации ВПЛ, а также недостаточным уровнем подготовки ввиду того, что участники данной группы зачастую готовятся к экзамену самостоятельно. Доля участников экзамена с высоким уровнем знаний, прошедших обучение по программам СОО, составила 13,59%, что почти в 2 раза больше, чем в 2022 году. Значительно увеличилось количество участников данной группы, получивших от 61 до 80 баллов, с 23,12% (2022 г.) до 30,10% (2023 г.). Данные результаты свидетельствуют о более осознанном выборе экзамена и, как следствие, более высоком уровне подготовки участников экзамена данной категории.

#### 2.3.2. в разрезе типа ОО

Таблица 2-9

	Доля участников, получивших тестовый балл				Количество участников, получивших 100 баллов
	ниже минимального	от минимального до 60 баллов	от 61 до 80 баллов	от 81 до 99 баллов	
СОШ	2,68	58,48	28,13	10,27	1
СОШ с УИОП	0,00	61,90	28,57	9,52	0
Лицеи, гимназии	0,65	49,68	30,97	18,06	1
Лицеи-интернат	0,00	16,67	58,33	25,00	0
Профессиональное училище	0,00	0,00	0,00	0,00	0
Кадетский корпус	0,00	0,00	0,00	0,00	0
Нахимовское ВМУ	0,00	0,00	0,00	0,00	0
СПО	0,00	100,00	0,00	0,00	0

Более половины выпускников СОШ и СОШ с УИОП получили от минимального до 60 баллов, на что мы обратили внимание ранее. Все выпускники СПО не смогли преодолеть порог в 60 баллов. Это может быть связано с недостаточным количеством часов, отводимых на изучение литературы, в ОО. Выпускники лицеев и гимназий ежегодно показывают результат лучше, чем выпускники СОШ, где уровень преподавания предмета традиционно выше. Доля участников, получивших от 81 до 99 баллов, среди выпускников лицеев/гимназий составила 18,06%, что на 10,18% больше, чем в прошлом году, что подтверждает значимость профильных классов, в том числе с углубленным изучением гуманитарных предметов.

### 2.3.3. основные результаты ЕГЭ по предмету в сравнении по АТЕ

Таблица 2-10

№ п/п	Наименование АТЕ	Количество участников экзамена, чел.	Доля участников, получивших тестовый балл				Количество участников, получивших 100 баллов
			ниже минимального	от минимального до 60 баллов	от 61 до 80 баллов	от 81 до 100 баллов	
1.	Багратионовский муниципальный округ Калининградской области	6	0,00	66,67	33,33	0,00	0
2.	Балтийский городской округ	16	0,00	43,75	25,00	31,25	0
3.	Гвардейский муниципальный округ	5	0,00	60,00	20,00	20,00	0
4.	Городской округ "Город Калининград"	361	1,66	55,68	29,09	13,57	2
5.	Гурьевский муниципальный округ	21	0,00	38,10	42,86	19,05	0



№ п/п	Наименование АТЕ	Количество участников экзамена, чел.	Доля участников, получивших тестовый балл				Количество участников, получивших 100 баллов
			ниже минимально- го	от минимально- го до 60 баллов	от 61 до 80 баллов	от 81 до 100 баллов	
6.	Гусевский городской округ	6	0,00	66,67	16,67	16,67	0
7.	Зеленоградский муниципальный округ Калининградской области	7	0,00	57,14	42,86	0,00	0
8.	Краснознаменски й муниципальный округ	2	0,00	100,00	0,00	0,00	0
9.	Ладушкинский городской округ	2	0,00	100,00	0,00	0,00	0
10.	Мамоновский городской округ	6	0,00	33,33	50,00	16,67	0
11.	Неманский муниципальный округ	0	0,00	0,00	0,00	0,00	0
12.	Нестеровский муниципальный округ Калининградской области	1	0,00	100,00	0,00	0,00	0
13.	Озерский муниципальный округ Калининградской области	2	0,00	50,00	50,00	0,00	0
14.	Пионерский городской округ	5	0,00	60,00	40,00	0,00	0
15.	Полесский муниципальный округ	4	50,00	25,00	25,00	0,00	0
16.	Правдинский муниципальный округ Калининградской области	2	0,00	100,00	0,00	0,00	0
17.	Светловский городской округ	3	0,00	100,00	0,00	0,00	0
18.	Светлогорский городской округ	5	0,00	20,00	60,00	20,00	0
19.	Славский муниципальный округ	2	0,00	50,00	50,00	0,00	0
20.	Советский городской округ	8	0,00	62,50	37,50	0,00	0

№ п/п	Наименование АТЕ	Количество участников экзамена, чел.	Доля участников, получивших тестовый балл				Количество участников, получивших 100 баллов
			ниже минимально- го	от минимально- го до 60 баллов	от 61 до 80 баллов	от 81 до 100 баллов	
21.	Черняховский муниципальный округ Калининградской области	5	0,00	60,00	40,00	0,00	0
22.	Янтарный городской округ	1	0,00	0,00	100,00	0,00	0

Перед проведением анализа результатов ЕГЭ по литературе в сравнении по АТЕ отметим, что только в 3 муниципальных образованиях количество участников составляло более 10 человек, а именно в городском округе "Город Калининград", Балтийском городском округе и Гурьевском муниципальном округе.

В Гурьевском муниципальном округе в 2023 году литературу сдавал 21 выпускник. Участники экзамена данного муниципального округа показали высокий уровень знаний по предмету. Так, лишь 38,10% участников получили от минимального до 60 баллов. Остальные выпускники набрали 61 до 99 баллов. Высокий уровень подготовки в данном МО связан с его близостью к областному центру, что дает выпускникам больше возможностей при выборе способа подготовки к экзамену.

Низкий уровень подготовки продемонстрировали выпускники из Полесского муниципального округа. Всего в данном МО приняли участие в экзамене 4 выпускника. Двум участникам не удалось преодолеть минимальный порог баллов. Выявленные результаты связаны с тем, что 3 участника экзамена являются выпускниками школы с низкими образовательными результатами. Представленные показатели будут учтены при оказании адресной методической помощи педагогам данной школы.

Оба экзаменуемых, набравших максимальный балл, являются выпускниками образовательных организаций городского округа «Город Калининград». В целом, участники экзамена данного городского округа демонстрируют средний уровень знаний, что может быть связано с недостаточным уровнем подготовки и слабой мотивацией выпускников.

Анализ результатов, указанных в таблице 2-10, не позволяет делать выводы об изменении качества преподавания литературы и уровне подготовки к экзамену в конкретных административно-территориальных единицах, так как необходимо учитывать неравномерное распределение количества участников экзамена по АТЕ, а также разное количество образовательных организаций, в том числе гимназий и лицеев, в каждом городском округе.

#### **2.4. Выделение перечня ОО, продемонстрировавших наиболее высокие и низкие результаты ЕГЭ по предмету<sup>1</sup>**

<sup>1</sup> Количество участников экзамена не менее 10 человек.

#### 2.4.1. Перечень ОО, продемонстрировавших наиболее высокие результаты ЕГЭ по предмету

Таблица 2-11

№ п/п	Наименование ОО	Количество участников, чел.	Доля ВТГ, получивших от 81 до 100 баллов	Доля ВТГ, получивших от 61 до 80 баллов	Доля ВТГ, получивших от минимального до 60 баллов	Доля ВТГ, не достигших минимального балла
1.	МАОУ гимназия № 40 им. Ю.А. Гагарина	24	37,50	41,67	20,83	0,00
2.	МАОУ лицей № 18	15	33,33	33,33	33,33	0,00
3.	ГАУ КО ОО ШИЛИ	12	25,00	58,33	16,67	0,00
4.	МАОУ лицей № 23	12	25,00	41,67	33,33	0,00

Анализ данных, представленных в таблице 2-11, позволил выявить, что 3 из 4 образовательных организаций, продемонстрировавших наиболее высокие результаты ЕГЭ по предмету, являются лицеями, 1 образовательная организация – гимназией. Высокий уровень качества обучения в данных ОО закономерен ввиду того, что в данных организациях формируются профильные классы, в том числе с углубленным изучением гуманитарных предметов. Традиционно в профильных классах мотивация выпускников выше, что благоприятно влияет на результаты подготовки к экзамену по предмету.

#### 2.4.2. Перечень ОО, продемонстрировавших низкие результаты ЕГЭ по предмету

Таблица 2-12

№ п/п	Наименование ОО	Количество участников, чел.	Доля участников, не достигших минимального балла	Доля участников, получивших от минимального балла до 60 баллов	Доля участников, получивших от 61 до 80 баллов	Доля участников, получивших от 81 до 100 баллов
1.	МАОУ лицей № 49	41	2,44	75,61	14,63	7,32

Традиционно в список образовательных организаций, продемонстрировавших самые низкие результаты ЕГЭ по предмету, попадают школы с низкими результатами обучения. Этот год стал исключением. МАОУ лицей № 49 из года в год демонстрирует нестабильные результаты. Так, в 2021 году данная образовательная организация уже попадала в перечень ОО, продемонстрировавших низкие результаты ЕГЭ по литературе, в 2022 году Лицей стал одной из 6 ОО, продемонстрировавших наиболее высокие результаты ЕГЭ по предмету.

Представленные показатели требуют особого внимания и будут учтены при оказании адресной методической помощи педагогам данной образовательной организации.

## **2.5. ВЫВОДЫ о характере изменения результатов ЕГЭ по предмету**

Анализ результатов ЕГЭ по литературе в 2023 году позволил выявить, что в этом году в регионе улучшилось качество подготовки к экзамену. В частности, сократилось количество человек, не набравших минимальный балл. Увеличение среднего тестового балла участников ЕГЭ свидетельствует об осознанном подходе к выбору экзамена и подготовке к нему, что связано с повышенным вниманием к изучению предметов гуманитарного профиля в образовательных организациях региона.

Выпускники лицеев и гимназий традиционно показали результат лучше, чем выпускники СОШ, например, участников, получивших от 81 до 99 баллов, среди выпускников лицеев/гимназий на 7,79% больше, чем выпускников СОШ данной категории (таблица 2-9). Стоит отметить, что в прошлом году данный разрыв составлял 1,49%. Тенденция к увеличению количества выпускников лицеев и гимназий, продемонстрировавших высокий уровень предметных знаний, связана с тем, что обучающиеся ОО данного типа, которым необходимо выбирать профильный класс, напрямую связанный с их будущей специальностью, изначально обладают более высоким уровнем мотивации, чем выпускники СОШ, что способствует успешной подготовке к экзамену по предмету.

Участники экзамена, обучающиеся по программам СПО, в целом демонстрируют невысокий уровень знаний по выбранному предмету. В 2023 году, как и в прошлом году, ни один из экзаменуемых данной категории не набрал выше 60 баллов. Это может быть связано с недостаточным количеством часов, отводимых на изучение литературы, в ОО указанного типа.

Самый низкий уровень подготовки в сравнении по АТЕ продемонстрировали выпускники из Полесского муниципального округа. Представленные показатели будут учтены при оказании адресной методической помощи педагогам данной школы.

Повышенного внимания требует уровень подготовки по предмету выпускников МАОУ лицей № 49, ввиду того, что из года в год данная образовательная организация демонстрирует нестабильные результаты. Представленные показатели будут учтены при оказании методического сопровождения педагогов данной образовательной организации.

## РАЗДЕЛ 3. АНАЛИЗ РЕЗУЛЬТАТОВ ВЫПОЛНЕНИЯ ЗАДАНИЙ КИМ

### 3.1. Краткая характеристика КИМ по учебному предмету

КИМ ЕГЭ по литературе в 2023 году традиционно состоит из двух частей и включает в себя 12 заданий, различающихся формой и уровнем сложности (базовый, повышенный, высокий).

Часть 1 включает в себя два комплекса заданий (1–11). Задания 1–6 относятся к фрагменту эпического, или лироэпического, или драматического произведения. Задания 1–4 требуют краткого ответа, а именно написания слова, словосочетания или последовательности цифр. Задания 5.1/5.2 (на выбор) и задание 6 требуют развернутого ответа в объеме 5–10 предложений.

Во втором комплексе заданий с 7 по 11 необходимо проанализировать стихотворения, басни, баллады. Задания 7–9 требуют краткого ответа. Задания 10.1/10.2 (на выбор) и задание 11 требуют развернутого ответа в объеме 5–10 предложений.

В 302 варианте КИМ, предложенном для анализа, экзаменуемые работали с фрагментом повести Н. В. Гоголя «Шинель» и стихотворением В. А. Кострова «В керосиновой лампе – клочок огня...». Участники экзамена должны были определить жанровую принадлежность и литературное направление произведения Н. В. Гоголя. При анализе стихотворения выпускники определяли его литературный род, а также художественные средства и приёмы, использованные поэтом.

Задания повышенного уровня сложности обобщающего типа (5.1/5.2, 6, 10.1/10.2, 11) представляют собой вопросы, на которые требуется дать развернутый ответ. Задание 5.1/5.2 предполагает анализ фрагмента произведения. В открытом варианте выпускникам предлагалось проанализировать, почему в приведённом фрагменте дважды упомянута табакерка Петровича с портретом генерала на крышке, а также выяснить, в чём состоит драматизм приведённого эпизода.

Задание 6 носит сопоставительный характер. Задания такого типа осуществляют проверку знаний учеников относительно всего освоенного корпуса текстов, их умение подобрать близкие по заданному направлению анализа произведения и провести их сравнение. В 302 варианте представлено следующее задание: «Назовите произведение отечественной литературы (с указанием автора), в котором изображён «маленький человек». В чём схожи (или чем различаются) герой в выбранном произведении и Башмачкин из гоголевской «Шинели»?»

Задание 10.1/10.2 предполагает анализ стихотворения. В открытом варианте вопросы следующим образом: «Как в стихотворении В.А. Кострова сочетаются возвышенное и земное?»; «Каким Вам видится внутренний мир героя стихотворения В.А. Кострова?».

Задание 11 имеет сопоставительный характер. В варианте задание сформулировано следующим образом: «Назовите произведение отечественной поэзии (с указанием автора), в котором звучит тема России. В чём сходно (или чем различно) звучание данной темы в выбранном произведении и приведённом стихотворении В.А. Кострова?»

Часть 2 предполагает написание полноформатного развернутого сочинения на литературную тему. В КИМ ЕГЭ по литературе 2023 года часть 2 включает в себя пять заданий 12.1–12.5. Участнику экзамена необходимо выбрать одно и дать

развёрнутый аргументированный ответ в жанре сочинения на литературную тему объёмом 250–350 слов.

Темы сочинений варьируются с учётом жанрово-родового разнообразия литературного материала и литературной эпохи. В этом году они касались творчества А. С. Грибоедова, А. А. Фета, М. А. Булгакова, А. С. Пушкина и др.

На выполнение экзаменационной работы по литературе отводится 3 часа 55 минут (235 минут).

В целом, КИМ этого года сопоставимы с материалами 2022 года по наполнению и уровню сложности. Особенности использованных в регионе вариантов КИМ по литературе в 2023 году, которые могли бы повлиять на результаты выпускников, не выявлены.

## 3.2. Анализ выполнения заданий КИМ

### 3.2.1. Статистический анализ выполнения заданий КИМ в 2023 году

Таблица 2-13

Номер задания в КИМ	Проверяемые элементы содержания / умения	Уровень сложности задания	Процент выполнения задания в субъекте Российской Федерации				
			средний	в группе не преодолевших минимальный балл	в группе от минимального до 60 т.б.	в группе от 61 до 80 т.б.	в группе от 81 до 100 т.б.
1	<i>Элементы содержания:</i> <b>Блок 1</b> – эпические, лироэпические, драматические произведения: 2.1, 3.1, 4.2, 4.3, 4.5, 4.6, 4.7, 4.9, 4.10, 4.11, 4.12, 4.13, 4.14, 5.1, 5.2, 5.5, 5.7, 5.8, 5.9, 5.10, 5.11, 5.12, 6.1, 6.2, 7.1, 7.2, 7.3, 7.5, 7.13, 7.14, 7.15.А, 7.15.Б, 7.17, 7.19, 7.20, 7.21, 7.22, 7.23, 7.24, 8.1, 8.3 <i>Умения:</i> 1.1, 1.2, 1.5, 1.6, 2.5, 2.6	Б	91,5	25,0	88,0	97,9	100,0
2		Б	89,8	12,5	86,8	95,8	98,4
3		Б	64,0	12,5	56,2	73,9	80,6
4		Б	85,7	25,0	82,2	90,8	96,8
5.1/5.2К1	<i>Элементы содержания:</i> <b>Блок 1</b> – эпические, лироэпические,	П	91,5	62,5	86,6	98,2	100,0
5.1/5.2К2			84,6	56,3	77,1	93,7	98,4

Номер задания в КИМ	Проверяемые элементы содержания / умения	Уровень сложности задания	Процент выполнения задания в субъекте Российской Федерации				
			средний	в группе не преодолевших минимальный балл	в группе от минимального до 60 т.б.	в группе от 61 до 80 т.б.	в группе от 81 до 100 т.б.
5.1/5.2К3	драматические произведения: 2.1, 3.1, 4.2, 4.3, 4.5, 4.6, 4.7, 4.9, 4.10, 4.11, 4.12, 4.13, 4.14, 5.1, 5.2, 5.5, 5.7, 5.8, 5.9, 5.10, 5.11, 5.12, 6.1, 6.2, 7.1, 7.2, 7.3, 7.5, 7.13, 7.14, 7.15.А, 7.15.Б, 7.17, 7.19, 7.20, 7.21, 7.22, 7.23, 7.24, 8.1, 8.3 <i>Умения:</i> 1.1, 1.2, 2.1, 2.2, 2.8, 2.9, 3.1		71,7	50,0	63,4	80,6	88,7
6/К1	<b>Блок 1</b> – эпические, лироэпические, драматические произведения: 2.1, 3.1, 4.2, 4.3, 4.5, 4.6, 4.7, 4.9, 4.10, 4.11, 4.12, 4.13, 4.14, 5.1, 5.2, 5.5, 5.7, 5.8, 5.9, 5.10, 5.11, 5.12, 6.1, 6.2, 7.1, 7.2, 7.3, 7.5, 7.13, 7.14, 7.15.А, 7.15.Б, 7.17, 7.19, 7.20, 7.21, 7.22, 7.23, 7.24, 8.1, 8.3 <i>Умения:</i> 1.1, 1.2, 1.4, 1.5, 2.1, 2.2, 2.4, 2.7, 2.8, 2.9, 3.1	II	85,1	0,0	77,3	97,5	100,0
6/К2			60,7	0,0	47,8	73,8	92,3
6/К3			61,1	0,0	45,7	78,5	92,7
7	<i>Элементы содержания:</i> <b>Блок 2</b> – стихотворения, баллады, басни: 3.2, 4.1, 4.4, 4.8, 5.3, 5.4, 5.6, 5.13, 6.3, 7.4, 7.6, 7.7, 7.8, 7.9, 7.10, 7.11, 7.12, 7.16, 7.18, 8.2, 9.2 <i>Умения:</i> 1.1, 1.2, 1.5, 1.6, 2.5, 2.6	Б	81,1	25,0	74,0	90,8	95,2
8		Б	88,7	62,5	83,7	95,1	98,4
9		Б	43,8	0,0	36,0	53,5	59,7

Номер задания в КИМ	Проверяемые элементы содержания / умения	Уровень сложности задания	Процент выполнения задания в субъекте Российской Федерации				
			средний	в группе не преодолевших минимальный балл	в группе от минимального до 60 т.б.	в группе от 61 до 80 т.б.	в группе от 81 до 100 т.б.
10.1/10.2 К1	<i>Элементы содержания:</i> <b>Блок 2 –</b> стихотворения, баллады, басни: 3.2, 4.1, 4.4, 4.8, 5.3, 5.4, 5.6, 5.13, 6.3, 7.4, 7.6, 7.7, 7.8, 7.9, 7.10, 7.11, 7.12, 7.16, 7.18, 8.2, 9.2 <i>Умения:</i> 1.1, 1.2, 2.1, 2.2, 2.8, 2.9, 3.1	II	95,9	68,8	93,4	100,0	100,0
10.1/10.2 К2			90,4	68,8	84,9	97,9	99,2
10.1/10.2 К3			76,1	37,5	67,4	85,6	95,2
11К1	<i>Элементы содержания:</i> <b>Блок 2 –</b> стихотворения, баллады, басни: 3.2, 4.1, 4.4, 4.8, 5.3, 5.4, 5.6, 5.13, 6.3, 7.4, 7.6, 7.7, 7.8, 7.9, 7.10, 7.11, 7.12, 7.16, 7.18, 8.2, 9.2 <i>Умения:</i> 1.1, 1.2, 1.4, 1.5, 2.1, 2.2, 2.4, 2.7, 2.8, 2.9, 3.1	II	82,0	0,0	70,9	98,9	100,0
11К2			63,7	0,0	48,3	80,8	96,8
11К3			65,9	0,0	51,4	82,7	96,0
12.1-12.5К1	<i>Элементы содержания:</i> 12.1: 2.1-4.14; 12.2: 5.1-5.13; 12.3: 6.1-8.3; 12.4: 2.1-9.2; 12.5: 2.1-8.3 <i>Умения:</i> 1.1–1.5, 2.1– 2.10, 3.1–3.2	III	73,5	4,2	63,2	85,9	96,8
12.1-12.5К2			70,1	4,2	59,7	83,1	92,5
12.1-12.5К3			58,8	4,2	47,8	68,3	89,8
12.1-12.5К4			79,6	8,3	72,1	89,2	98,4
12.1-12.5К5			65,0	0,0	52,6	78,2	94,6
12.1-12.5К6			80,9	0,0	70,9	95,8	98,4
12.1-12.5К7			73,2	0,0	60,9	88,7	98,4
12.1-12.5К8			84,0	0,0	76,4	95,8	100,0



Данные, представленные в таблице 2-13, демонстрируют, что все группы учащихся справились со всеми заданиями базового уровня. Исключением стало задание 9. По данному заданию все группы участников продемонстрировали низкий процент его выполнения. Группа участников, не набравших минимальный балл, вовсе не справилась с указанным заданием. Также среди заданий базового уровня у всех групп участников затруднения вызвало задание 3. Наиболее успешными для выполнения среди заданий данного уровня оказались задания 1, 2 и 8. В частности, средний процент выполнения задания 8 в группе участников, не сумевших преодолеть минимальный балл, составил 62,5%. Это свидетельствует о том, что выпускники на достаточном уровне овладели основными теоретико-литературными понятиями.

Среди заданий повышенного уровня сложности наиболее сложным для выпускников этого года оказалось задание 6. Средний процент выполнения данного задания по всем 3 критериям составил 68,9%. Наиболее низкий результат по данному заданию участники экзамена демонстрируют по критерию 2 «Привлечение текста произведения при сопоставлении для аргументации». Данный критерий также вызвал затруднения в задании 11 повышенного уровня сложности. Однако стоит отметить, что средний процент выполнения по 3 критерию заданий 6 и 11 стал несколько выше, чем в прошлом году, что свидетельствует об улучшении уровня подготовки выпускников.

Лучше всего из всех заданий повышенного уровня выпускники справились с заданием 10. Средний процент выполнения по всем критериям даже у группы, не набравшей минимальный балл, составил 58,3%, что на 4,7% выше, чем в прошлом году. Это связано с тем, что все участники экзамена этого года способны анализировать и интерпретировать лирические произведения, используя сведения по истории и теории литературы, на высоком уровне.

Наиболее низкий средний процент выполнения заданий 5 и 10 повышенного уровня сложности наблюдается по критерию 3 «Логичность и соблюдение речевых норм», особенно среди групп обучающихся, не набравших минимальный балл и набравших от минимального до 60 баллов. Данный показатель указывает на то, что выпускники испытывают затруднения при создании связного текста даже небольшого объема на литературную тему.

Задание 12 высокого уровня сложности традиционно оказывается одним из самых сложных для выпускников, что обусловлено его спецификой. В этом году средний процент выполнения данного задания по всем критериям составил 73,1%. В прошлом году данный показатель едва достиг 60%, что подтверждает наш вывод о том, что уровень знаний по литературе выпускников этого года несколько выше, чем в предыдущие годы. На рисунке 2 видно, что наименьший процент выполнения приходится на критерии 3 «Опора на теоретико-литературные понятия» и 5 «Соблюдение речевых норм» данного задания. Выпускники испытывают затруднения при выборе теоретико-литературных понятий, которые позволили бы им провести более глубокий анализ художественного текста произведения в целях раскрытия выбранной участниками экзамена темы сочинения-рассуждения. Зачастую проблема выбора теоретико-литературных понятий связана с нехваткой у выпускников знаний в области теории литературы. Отмечается положительная динамика по критерию 4 «Композиционная цельность и логичность» (2022 год – 67,91%, 2023 год – 79,6%). Данные показатели свидетельствуют о том,

что улучшилось качество письменной речи выпускников, речевое оформление текста, при написании сочинения-рассуждения большого объема.

Рисунок 2-1

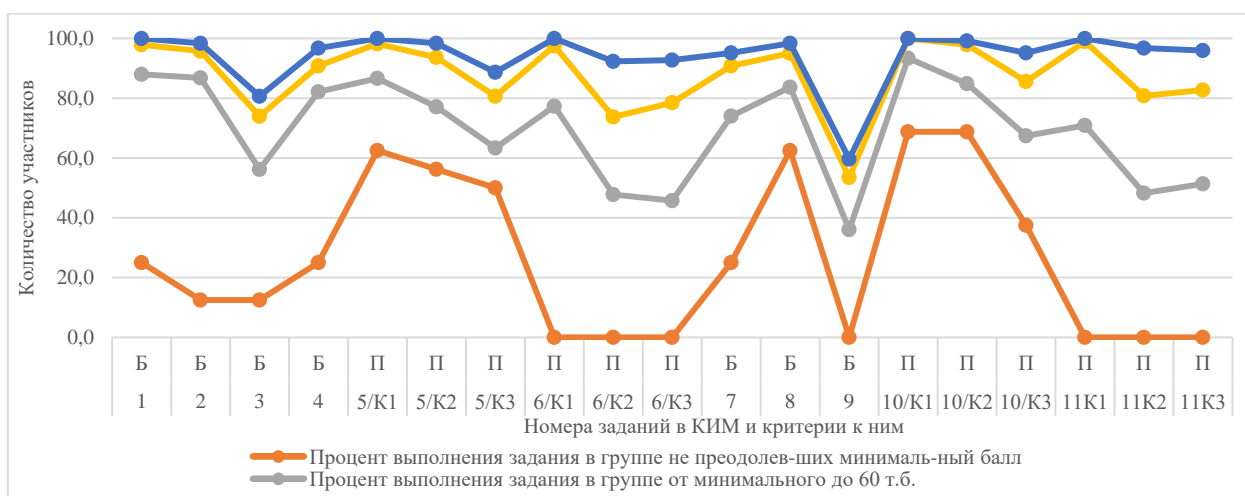
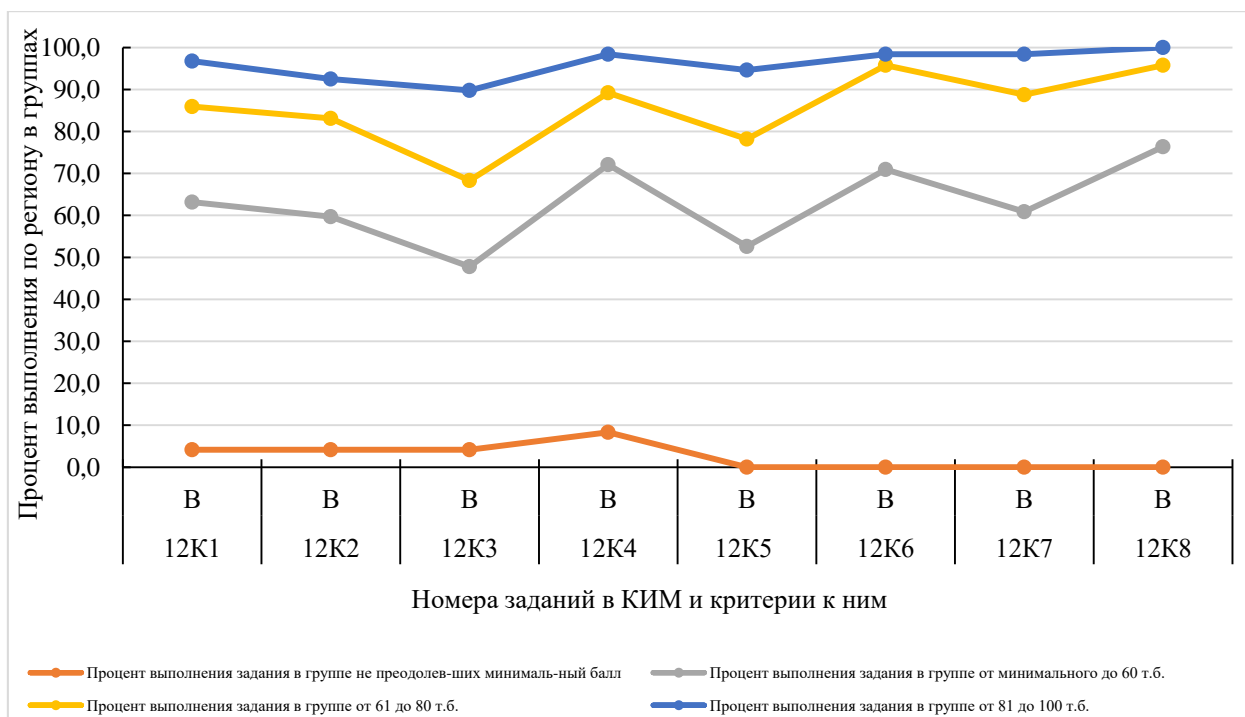


Рисунок 2-2



Наиболее низкие результаты по критериям оценивания грамотности демонстрируют выпускники всех групп по критерию, отвечающему за проверку соблюдения пунктуационных норм (критерий 7 задания 12). Однако результаты по критериям 6 «Соблюдение орфографических норм» и 8 «Соблюдение грамматических норм» оказываются одними из самых высоких в данном задании. Педагогам рекомендуется уделять повышенное внимание к пунктуационной грамотности обучающихся, как во время подготовки к экзамену, так и во время выполнения обучающих заданий по русскому языку и литературе.

Результаты статистического анализа выполнения заданий КИМ ЕГЭ в 2023 году сопоставим с результатами 2022 года. Большинство участников ЕГЭ по литературе в 2023 году овладели необходимыми навыками на достаточном уровне.

### 3.2.2. Содержательный анализ выполнения заданий КИМ

Наиболее сложным для выполнения заданием базового уровня сложности оказалось задание 9. В открытом варианте КИМ обучающимся было предложено из приведённого перечня художественных средств выбрать те средства, которые были использованы в тексте стихотворения В. А. Кострова «В керосиновой лампе – клочок огня...». В перечне были представлены следующие художественные средства: гротеск, инверсия, сравнение, метафора, рефрен. Выпускники ежегодно испытывают затруднения при работе с теоретико-литературными понятиями. Это может быть связано с тем, что при подготовке к экзамену обучающиеся больше сосредоточены на содержании произведений, нежели на изучении ключевых понятий истории и теории литературы.

Затруднения у выпускников этого года вызвало также задание 3 базового уровня сложности (пример формулировки задания: «Установите соответствие между персонажами «Шинели» и их высказываниями. К каждой позиции первого столбца подберите соответствующую позицию из второго столбца»). Результаты выполнения данного задания указывают на слабое знание выпускниками не только содержания изученных литературных произведений, но и их главных героев.

Среди заданий базового уровня сложности наиболее высокие результаты выпускники традиционно продемонстрировали при выполнении задания 1. Пример задания: «Укажите жанр, к которому относится произведение Н.В. Гоголя “Шинель”». Однако группа участников, не преодолевших минимальный балл, показала самый высокий результат в задании 8. Формулировка данного задания в открытом варианте звучит следующим образом: «Как называется приём звукописи, основанный на повторении одинаковых гласных звуков в строке («Песне, женщине и реке»)»?». Данные результаты свидетельствуют о том, что, несмотря на затруднения при работе с теоретико-литературными понятиями при анализе прозаического текста, при анализе поэтического текста выпускники демонстрируют высокий уровень знаний терминологии современного литературоведения.

Задание 6 повышенного уровня сложности (пример: «Назовите произведение отечественной литературы (с указанием автора), в котором изображён «маленький человек». В чём схожи (или чем различаются) герой в выбранном произведении и Башмачкин из гоголевской «Шинели»?») вызвало затруднение у выпускников с более низким уровнем подготовки. Участники экзамена данной категории получили наиболее низкий балл по критерию 2 «Привлечение текста произведения при сопоставлении для аргументации», что свидетельствует о недостаточном умении выпускников сопоставлять литературные произведения, а также их различные художественные, критические и научные интерпретации.

Низкие результаты по критерию 2 «Привлечение текста произведения при сопоставлении для аргументации» экзаменуемые показали и в задании 11. В данном задании необходимо провести сопоставительный анализ лирических произведений. Например, в этом году выпускникам предлагалось назвать произведение отечественной поэзии, в котором звучит тема России. Проанализировать, в чём

сходно (или чем различно) звучание данной темы в выбранном произведении и стихотворении В. А. Кострова?

Причина невысоких результатов по вышеуказанным заданиям может заключаться в том, что некоторые выпускники не освоили ряд произведений. Педагогам образовательных организаций можно рекомендовать вводить задания, направленные на понимание прочитанного и контроль за ним.

Наиболее низкий процент выполнения среди заданий 5 и 10 повышенного уровня сложности выпускники продемонстрировали по критерию 3 «Логичность и соблюдение речевых норм», особенно среди групп с недостаточным уровнем знаний. Данный показатель указывает на то, что выпускники испытывают затруднения при создании связного текста даже небольшого объема на литературную тему.

Наиболее низкий процент выполнения в задании 12, как отмечалось ранее, выявлен по критериям 3 «Опора на теоретико-литературные понятия» и 5 «Соблюдение речевых норм». Ни один выпускник, не преодолевший минимальный балл, не набрал более 0 баллов по критерию 5.

В этом году выпускники продемонстрировали затруднения, позволяющие говорить о несформированности умения у группы выпускников, не набравших более 60 баллов, писать сочинение на основе литературного произведения. Участники данной категории поверхностно раскрывали темы, подменяли анализ общими рассуждениями о содержании произведения, что зачастую приводило к ошибочным и искажающим авторский замысел умозаключениям, подменяли аргументацию пересказом текста. Было выявлено обилие фактических ошибок, в том числе в названиях произведений и именах персонажей, а также фамилиях писателей.

Анализ результатов не позволяет выявить связь между использованием определенных учебных пособий и программ и результатами успешности выполнения экзаменационных заданий не выявлена. На недостаточный уровень подготовки выпускников могло повлиять несистематическое обращение к материалам учебников, низкий уровень квалификации педагогов, осуществляющих подготовку выпускников, а также низкий уровень мотивации участников экзамена в процессе изучения предмета.

Необходимость обращения к проблеме формирования у обучающихся навыков построения логичного сочинения-рассуждения с соблюдением речевых норм, повышения пунктуационной грамотности и углубления знаний по истории и теории литературы будут учтены в рамках планирования курсов повышения квалификации, межкурсовых мероприятий, а также при оказании адресной методической помощи педагогам региона.

В целом, в этом году результаты экзамена значительно выше, чем в прошлом году. Это свидетельствует о более осознанном подходе выпускников к выбору экзамена и подготовке к нему, что связано с повышенным вниманием к изучению предметов гуманитарного профиля в образовательных организациях региона.

### **3.2.3. Анализ метапредметных результатов обучения, повлиявших на выполнение заданий КИМ**

Повышенного внимания на уроках литературы требует такое базовое логическое действие как умение самостоятельно формулировать и актуализировать

проблему, заложенную в художественном произведении, рассматривать её всесторонне. Уровень владения данным умением оказывает прямое влияние на успешность выполнения всех заданий, требующих развернутого ответа (задания 5-6, 10-12).

Выпускники испытывают трудности при овладении такого познавательного универсального учебного действия как извлечение информации, представленной в разных формах, в частности, когда информация представлена сплошным текстом. Наиболее показательным примером применения данного навыка является задание 5, в котором необходимо аргументировать свои суждения, опираясь на анализ эпизода и полного текста произведения.

Важным коммуникативным универсальным учебным действием для успешного выполнения заданий КИМ является умение формулировать собственную позицию, аргументировать её и координировать её с позицией автора. Данное умение непосредственно влияет на успешность выполнения задания 12.

Формирование основ учебно-исследовательской и проектной деятельности позволило выпускникам с легкостью вникать в суть изучаемых проблем, ставить вопросы, затрагивающие основы знаний, что облегчило выполнение заданий базового уровня.

Уровень владения такими универсальными учебными регулятивными действиями как самоорганизация и самоконтроль могли повлиять на успешность выполнения всех экзаменационных заданий с возможностью выбора темы сочинения (задания 5, 10, 12). Участники экзамена не всегда могут принять правильное решение при выборе путей решения поставленной задачи ввиду того, что для успешного выполнения заданий по выбору обучающиеся должны уметь самостоятельно составлять план решения проблемы с учётом имеющихся знаний по предмету, читательского опыта и собственных возможностей.

Педагогам при преподавании литературы следует уделять особое внимание на достижение обучающимися метапредметных результатов.

#### **3.2.4. Выводы об итогах анализа выполнения заданий, групп заданий**

Экзаменуемыми достигнут уровень подготовки по предмету, соответствующий требованиям государственного образовательного стандарта, о чем свидетельствуют итоги единого государственного экзамена по литературе 2023 года.

Залогом успешной сдачи экзамена по литературе является знание текстов художественных произведений, обязательных для изучения, а также сформированность таких предметных умений как: анализ и интерпретация художественного произведения, что включает знание терминов и понятий при анализе произведений, демонстрацию глубины понимания идейно-художественного своеобразия изученных текстов; умение сопоставлять литературные явления и факты, осознавать их место и роль в историко-литературном процессе, умение строить сочинение-рассуждение на литературную тему, а именно грамотно выстраивать композицию монологического рассуждения, логически верно связывать части сочинения, убедительно аргументировать выдвигаемые тезисы соответствующими эпизодами из текстов художественных произведений, соблюдать нормы речи.

Традиционно анализ результатов выполнения заданий ЕГЭ подтверждает идею о том, что мотивированность участников экзамена на его сдачу напрямую влияет на успешность выпускников.

В этом году улучшились умения и навыки обучающихся по таким позициям как: знание содержания произведений русской и мировой классической литературы, владение навыками комплексного филологического анализа художественного текста, определение жанрово-родовой специфики литературных произведений. Обучающимся стало легче сопоставлять литературные произведения, а также их различные художественные, критические и научные интерпретации, это подтверждается повышением среднего процента выполнения по всем критериям заданий 6 (2022 г. – 66%; 2023 г. – 69%) и 11 (2022 г. – 64,6%; 2023 г. – 70,5%). В прошлом году по итогам ЕГЭ по литературе мы обращали внимание на то, что выпускники испытывают затруднения при сопоставительном анализе, и сформулировали ряд рекомендаций по преодолению выявленных дефицитов, также мы регулярно возвращались к данной проблеме при оказании методической помощи и межкурсовой подготовке педагогов, что, исходя из анализа результатов, оказалось плодотворным.

Создание развернутого монологического высказывания на литературную тему, форма которого продиктована характером вопросов 5, 6, 10, 11, 12, остается значимым для экзаменуемых видом работ, вызывающим наибольшие затруднения, что продиктовано спецификой заданий. Особыми проблемными зонами выпускников являются: практическая грамотность и фактическая точность письменной речи, качество письменной речи, в целом, недостаточный уровень пунктуационной грамотности, умения и навыки, связанные с текстовой деятельностью, низкий уровень начитанности обучающихся, узкий литературный кругозор, недостаточный уровень знаний историко-литературного процесса, сведений об отдельных периодах его развития, теоретико-литературных понятий, литературных направлений и течений, сложности при выявлении «сквозных тем» и ключевых проблем русской литературы, низкий уровень знания лирических произведений.

В этом году результаты экзамена значительно выше, чем в прошлом году. В ходе анализа связь между содержанием КИМ этого года и увеличением среднего процента выполнения заданий не была выявлена. Сеем предположить, что улучшением уровня подготовки участников экзамена, связано с более осознанным подходом выпускников к выбору экзамена и подготовке к нему, что связано с повышенным вниманием к изучению предметов гуманитарного профиля в образовательных организациях, ввиду повышения уровня квалификации педагогов региона. В Калининградской области особое внимание уделяется профессиональной компетентности учителей, в частности, более 50% учителей русского языка и литературы в 2022/2023 учебном году прошли обучение по программам подготовки педагогов к реализации обновленных ФГОС ООО, ФГОС СОО. В рамках обучения по данным программам на очных занятиях обращается особое внимание на достижение обучающимися предметных и метапредметных результатов по предмету, что также повлияло на повышение уровня подготовки выпускников этого года.

## **РАЗДЕЛ 4. РЕКОМЕНДАЦИИ ДЛЯ СИСТЕМЫ ОБРАЗОВАНИЯ СУБЪЕКТА РОССИЙСКОЙ ФЕДЕРАЦИИ**

### **4.1. Рекомендации по совершенствованию организации и методики преподавания предмета в субъекте Российской Федерации на основе выявленных типичных затруднений и ошибок**

#### **4.1.1. ...по совершенствованию преподавания учебного предмета всем обучающимся**

На основании анализа результатов ЕГЭ по литературе в 2023 году представляется возможным выявить проблемные зоны обучающихся.

Каждый год выпускники демонстрируют низкий уровень владения теоретико-литературными понятиями. Курс литературы содержит понятия в двух основных формах. Одни входят в пояснение к каждой теме программы, встречаются в объяснении учителя, в статьях учебника, но не выделяются для специального изучения. Другие понятия выделяются особо, без их знания невозможно успешно завершить обучение по программам среднего общего образования. Это, например, такие теоретико-литературные понятия как рассказ, поэма, олицетворение, метафора, литературный герой, композиция литературного произведения, художественный образ, классицизм, романтизм, реализм и др. Учителям необходимо проконтролировать, чтобы изучаемые теоретические понятия, постепенно накапливаясь, развиваясь, вступая в связь между собой, образовали определенную систему в сознании обучающихся. С помощью игровых приемов на уроках литературы можно привлечь внимание и интерес обучающихся к освоению литературных терминов. Продуктивной представляется игра на литературную тему «Фантастическая добавка». В ходе данной игры учитель предлагает обучающимся построить урок на основе фантастики и отправиться на необыкновенную, наполненную своим историями планету, которая называется «Модернизм». Ученики после того, как перенеслись на фантастическую планету «Модернизм», начинают изучать достопримечательности (исторические здания) этой планеты (например, первая достопримечательность, или здание «Символизм», далее «Акмеизм» и «Футуризм»). У каждого здания есть свои жители, которые рассказывают не только историю своего дома, но и историю своей жизни и творчества (например, в здании «Символизм» живут А. Блок, В. Брюсов, К. Бальмонт, А. Белый; в здании «Акмеизм» – А. Ахматова, Н. Гумилев, О. Мандельштам и в здании «Футуризм» живут И. Северянин, В. Маяковский, В. Хлебников). В ходе игры школьники не только закрепят знания о литературных течениях, но и запомнят основных представителей данных течений и их биографию. Учителям необходимо регулярно проводить целенаправленную и систематическую работу по обогащению теоретико-литературного инструментария обучающихся, применять методики, позволяющие повышать качество речевых умений и навыков обучающихся.

Еще одной распространенной проблемой среди участников экзамена является недостаточный уровень умения аргументировать свои рассуждения литературным материалом, ввиду этого необходимо регулярно проводить повторение ранее изученных произведений, в том числе из курса 8-9 классов. Более того, хорошее знание школьниками содержания произведений облегчит выполнение заданий сопоставительного характера (6, 11). Эффективными приемами запоминания

содержания художественных текстов являются составление интеллект-карт, чтение вслух, чтение наизусть (в том числе ключевых цитат и эпизодов из прозаических текстов), формирование умений краткого пересказа и точной отсылки к эпизоду, проектная деятельность.

Использование метода интеллект-карт представляется наиболее продуктивным при работе с объемными и сложными произведениями. Так, можно предложить обучающимся составить интеллект-карту по роману Ф. М. Достоевского «Преступление и наказание». Первоначально при построении интеллект-карты по роману обучающимся необходимо будет выбирать тему, идею, предмет, объект, образ, то есть то, о чем будет интеллект-карта. Затем нужно нарисовать или написать объемный, цветной образ темы в середине листа бумаги. На следующем этапе стоит записать на отдельном листке все, что приходит в голову в связи с образом темы, например: Петербург, университет, учеба, квартира, комната, деньги и т. д. После этого необходимо навести порядок в словах-ассоциациях и сгруппировать их по смыслу, подобрать ключевые слова и ключевые фразы к сгруппированным словам-ассоциациям: 1. Раскольников; 2. Соня Мармеладова; 3. Свидригайлов; 4. Дуня. К нарисованному образу предмета нужно добавить ветви – основу структуры. Количество ветвей равно количеству ключевых фраз и ключевых слов. На следующем этапе обучающиеся заполняют структуру словами-ассоциациями, размещая их на ответвлениях соответствующих ключевых веток, оживляют карту рисунками, символами, графикой, одним словом, всем, что со словами ассоциируется. Подобный прием облегчит запоминание ключевых героев произведения и его основные эпизоды.

Первоочередной задачей учителя является выстроить обучающие занятия так, чтобы ученики с интересом изучали произведения отечественной и зарубежной литературы, понимали законы литературного творчества, умели анализировать произведения без искажения авторской позиции, выражали свои мысли грамотно в устной и письменной формах, также стоит усилить внимание выпускников к анализу лирики. Следует увеличить количество часов обучения написанию сочинения с последующим аналитическим разбором творческих работ обучающихся, а также регулярно давать ученикам старших классов письменные задания небольшого объема (5-10 предложений), требующие твердого знания содержания произведений русской и мировой классической литературы (экзаменуемые систематически обнаруживают недостаточное знание текстов), их историко-культурного и нравственно-ценностного влияния на формирование национальной и мировой литературы. Регулярное написание сочинений-рассуждений на литературную тему позволит обучающимся избавиться от затруднений, которые возникают у них при создании связного текста на предложенную тему с учётом норм русского литературного языка.

Необходимо также обращение к проблеме формирования у обучающихся навыков построения логичного сочинения-рассуждения с соблюдением речевых норм. Работа с текстами позволит улучшить культуру речи обучающихся. При подходе к тексту как к средству создания на уроках литературы развивающей речевой среды особенно важно обращать внимания на то, какие тексты используются на уроке. Важно анализировать тексты о языке, о слове, направленные на духовно-нравственное развитие личности: о культуре, памяти, об отношении к прошлому, настоящему и будущему, о проблемах экологии, красоте и величии природы. Очень важно добиваться, чтобы каждый текст, если он читается вслух,



не был прочитан монотонно, невыразительно. Это позволит развить речевой слух обучающихся (умение различать звуки в слове, отчётливо произносить слова, различать ударные и безударные слоги, определять границы предложений, повышать и понижать голос, убыстрять темп речи), что впоследствии повысит качество письменной речи.

Рекомендуется уделять повышенное внимание формированию пунктуационной грамотности обучающихся. Важность обучения пунктуации в школе обусловлена тем, что пунктуационная грамотность выступает составной частью общей языковой культуры, обеспечивает точность выражения мысли и взаимопонимание в письменном общении. Целенаправленное внимание к знакам препинания создает основу для последующего формирования у школьников пунктуационных знаний и умений, способствует осознанию роли знаков препинания в процессе общения. Окончательно сформировать навык и проверить его наличие можно только при выполнении упражнений, в которых расстановка знаков препинания является условием выполнения работы. При написании творческих работ, в частности в заданиях ГИА, в которых требуется написать полноценное сочинение-рассуждение, учащийся больше думает о теме высказывания, её развитии и стилистических средствах, чем об обосновании употребления знаков препинания. Таким образом создаются условия, необходимые для завершения формирования пунктуационных умений и навыков. Продуктивным для развития пунктуационной грамотности представляется интегрированный урок русского языка и литературы. Можно провести урок на тему: "Пунктуация сложного предложения на материале произведений А.С. Пушкина и М.Ю. Лермонтова". Целью данного урока будет обобщение и систематизация знаний учащихся о синтаксисе сложноподчиненного предложения. В рамках данного обучающего занятия целесообразным будет провести работу в группах, при которой каждая группа получает карточку с текстом. К каждому тексту предлагается 10 заданий для лингвистического анализа:

1. Определите стиль и тип речи.
2. Найдите СПП, определите их вид.
3. Найдите средства выразительности.
4. Выпишите грамматические основы предложения 1.
5. Найдите сложное предложение с сочинительной и подчинительной связью.
6. Выпишите словосочетания (по одному) со связью управление, согласование и примыкание.
7. Укажите обособленные определения.
8. Укажите обособленное обстоятельство.
9. Найдите приложение.
10. Объясните написание НЕ с наречием.

Тексты можно взять из романа "Герой нашего времени" М.Ю. Лермонтова, "Станционного смотрителя" А.С. Пушкина и из книги С. Гейченко "У Лукоморья".

Муниципальным органам управления образованием рекомендуется усилить контроль за проведением мероприятий, связанных с повышением интереса среди обучающихся к предметам гуманитарного цикла, в том числе повышать престиж участия обучающихся в региональных литературных акциях (например, в региональной литературной акции «Я пишу сочинение») и всероссийских конкурсах сочинений. Участие в данных мероприятиях позволит повысить мотивацию школьников при изучении гуманитарных дисциплин, улучшить качество письменной речи, усовершенствовать навыки работы с литературной информацией.

#### 4.1.2. ...по организации дифференцированного обучения школьников с разными уровнями предметной подготовки

В современной школе одной из основных задач учителя является вовлечение всех обучающихся вне зависимости от их уровня подготовки по предмету в учебную деятельность.

Зачастую обучающиеся неадекватно реагируют на некоторые эпизоды литературных произведений. Они могут невпопад смеяться, примитивно толковать литературные образы и поступки героев, исказить авторскую позицию. Данные проблемы обусловлены низким уровнем литературного развития школьников. Важно помнить, что сила воздействия литературы на читателя и, как следствие, глубина анализа произведения обучающимся определяется прежде всего глубиной и целостностью восприятия, что зависит как от возраста, так и от уровня литературной подготовки, ввиду этого для дифференциации обучения литературе важно систематическое изучение и совершенствование читательского восприятия школьников.

Эффективной для решения данной задачи представляется групповая работа, при этом группы должен формировать именно педагог, объединяя обучающихся с более низкой предметной подготовкой с одноклассниками с высоким уровнем знаний. Поэтапное повышение сложности учебного материала также влечёт за собой рост интеллектуальных способностей обучающихся. Таким образом, составляя задания для группы необходимо изначально делать их разного уровня сложности. Например, первый вопрос должен быть рассчитан на всех обучающихся в группе, включая самых слабых. Второй вопрос должен быть сложнее. Третий вопрос необходимо сделать самым сложным.

Таким образом, при знакомстве с творчеством А. П. Чехова можно начать разговор с чтения фрагмента прозы Ивана Шмелёва «Как я встречался с Чеховым. За карасями», а затем предложить каждой группе ответить на вопросы для выявления первичного восприятия: 1. Кем был Чехов и чем он занимался, когда с ним встретился гимназист Ваня Шмелёв? (легкий вопрос); 2. Зачем Чехов писал в «Будильнике» “про смешное”? (вопрос повышенного уровня сложности); 3. Как понять смысл таких слов: «Это были встречи весёлые, в духе рассказов Антоши Чехонте. Чехов был тогда ещё А. Чехонте...»? (вопрос высокого уровня сложности).

При работе с заданиями разного уровня сложности обучающиеся самостоятельно определяют, что им по силам и что необходимо сделать, чтобы выполнить задание повышенного уровня сложности. Более того, подобный прием развивает такие важные универсальные учебные регулятивные действия, как самоорганизация и самоконтроль, а регулярная работа в группах, состоящих из участников, которых выбрал учитель, научит школьников принимать себя и других, осознанно относиться к другому человеку и его мнению.

В целях совершенствования методики преподавания литературы обучающимся с разными уровнями предметной подготовки, учителям следует систематизировать проведение диагностических срезов для выявления проблем конкретных обучающихся, что впоследствии позволит составить индивидуальную программу повышения уровня образовательной подготовки, а также будет использовано при разработке системы индивидуально-групповых заданий разного уровня по анализу прозаических и стихотворных текстов, сравнительно-

сопоставительному анализу, интертекстуальному анализу. Администрациям образовательных организаций рекомендуется инициировать перекрестную проверку подобных диагностических работ (учителя-предметники должны проверять только работы класса, в котором они не преподают) в целях обеспечения независимой оценки уровня предметной подготовки обучающихся.

Муниципальным органам управления образованием необходимо обратить внимание на уровень доступности литературной информации в их округе. Особенно данный показатель необходимо учесть в сельских школах, где зачастую уровень литературного развития обучающихся ниже, ввиду невозможности получения дополнительной информации по предмету. Причинами нехватки такого вида информации могут быть слабое интернет-соединение в населенном пункте, отсутствие соответствующей литературы в школьной и местной библиотеках.

#### **4.2. Рекомендации по темам для обсуждения / обмена опытом на методических объединениях учителей-предметников**

1. Проектирование современного учебного занятия по предмету «Литература».
2. Рекомендации по совершенствованию организации и методики преподавания по учебному предмету «Литература» на основе выявленных типичных затруднений и ошибок государственной итоговой аттестации в 2023 году.
3. Особенности подготовки обучающихся к написанию сочинения-рассуждения и его критериальное оценивание.
4. Формирование пунктуационной грамотности на уроках русского языка и литературы.
5. Развитие речевой культуры обучающихся на уроках русского языка и литературы.
6. Организация самостоятельной работы обучающихся по анализу художественного текста на уроках литературы.
7. Организация проектной деятельности на уроках литературы.
8. Критерии выявления уровня литературного развития обучающихся.

#### **4.3. Рекомендации по возможным направлениям повышения квалификации работников образования для включения в региональную дорожную карту по развитию региональной системы образования**

Учителям русского языка и литературы, которые еще не прошли обучение на курсах, посвященном реализации требований обновленных ФГОС, рекомендуется пройти обучение на базе ГАУ КО ДПО «Институт развития образования» по программе повышения квалификации «Реализация требований обновленных ФГОС ООО, ФГОС СОО в работе учителя» (литература).

Также с сентября будет открыт прием заявок на обучение по программе ПК «Развитие культуры чтения и культуры речи на уроках русского языка и литературы в условиях формирования российской идентичности у обучающихся». Данный курс направлен на совершенствование профессиональных компетенций педагогов в области развития культуры чтения и культуры речи на уроках русского языка и литературы. В результате обучения учителя смогут проектировать уроки русского языка и/или литературы, направленные на развитие культуры чтения и культуры

речи у обучающихся, что позволит участникам экзамена следующего года избежать проблем, связанных с соблюдением речевых норм при написании сочинений-рассуждений.

**РАЗДЕЛ 5. МЕРОПРИЯТИЯ, ЗАПЛАНИРОВАННЫЕ ДЛЯ ВКЛЮЧЕНИЯ  
В ДОРОЖНУЮ КАРТУ ПО РАЗВИТИЮ РЕГИОНАЛЬНОЙ СИСТЕМЫ  
ОБРАЗОВАНИЯ**

**5.1. Анализ эффективности мероприятий, указанных в предложениях  
в дорожную карту по развитию региональной системы образования  
на 2022-2023 уч.г.**

*Таблица 2-14*

№ п/п	Название мероприятия	Показатели (дата, формат, место проведения, категории участников)	Выводы об эффективности (или ее отсутствии), свидетельствующие о выводах факты, выводы о необходимости корректировки мероприятия, его отмены или о необходимости продолжения практики подобных мероприятий
1.	Подготовка по итогам проверки работ ЕГЭ САО о результатах ГИА среднего общего образования в 2022 году в Калининградской области	25.07.2022– 10.08.2022	Данные мероприятия обеспечили информирование преподавателей литературы о модели КИМ, анализе результатов по итогам ГИА-2022 с учетом типичных ошибок выпускников
2.	<p>Доведение методических рекомендаций и САО о результатах ГИА-11 до педагогов посредством:</p> <ul style="list-style-type: none"> <li>– размещения материалов на сайте Института в разделе «Государственная итоговая аттестация»;</li> <li>– выступлений методистов Института на секциях в рамках Августовского педагогического форума;</li> <li>– выступлений методистов Института на педсоветах образовательных организаций Калининградской области и на совещаниях районных методических объединений учителей;</li> <li>– проведение вебинара «Результаты ЕГЭ по литературе. Изменения в КИМ в 2023 г.» председателем предметной комиссии;</li> <li>– проведения вебинаров для учителей удалённых районов области, в том числе для педагогов школ, участвующих в региональном проекте «500+».</li> </ul>	20.08.2022– 30.09.2022	Калининградской области, с целью их предотвращения

№ п/п	Название мероприятия	Показатели (дата, формат, место проведения, категории участников)	Выводы об эффективности (или ее отсутствии), свидетельствующие о выводах факты, выводы о необходимости корректировки мероприятия, его отмены или о необходимости продолжения практики подобных мероприятий
3.	Обучение учителей литературы по программам повышения квалификации, направленных на подготовку реализации требований обновленных ФГОС ООО, ФГОС СОО	01.04.2022– наст. вр., очно-заочное обучение с применением дистанционных технологий	Данное мероприятие привело к совершенствованию профессиональных компетенций слушателей в области реализации требований обновленных ФГОС ООО, ФГОС СОО в работе учителя литературы, в том числе в области развития предметных, метапредметных и личностных образовательных результатов у обучающихся
4.	Обучение учителей русского языка и литературы, экспертов по проверке итогового сочинения (изложения)	01.11.2022– 01.12.2022, очно-заочное обучение с применением дистанционных технологий	Данное мероприятие позволило приобретение экспертами по проверке итогового сочинения (изложения) развить навыки критериального оценивания развернутых ответов участников экзамена
5.	Цикл семинаров-практикумов для экзаменаторов-собеседников и экспертов на итоговом собеседовании по русскому языку в 9 классе	30.01.2023– 02.02.2023, очно	В результате проведения семинаров экзаменаторы-собеседники приобрели опыт проведения собеседования, эксперты – навык оценивания устных ответов учеников
6.	Обучение председателя и заместителя председателя предметной комиссии по программе дополнительного профессионального образования (повышение квалификации) по теме «Подготовка экспертов для работы в региональной предметной комиссии при проведении государственной итоговой аттестации по образовательным программам среднего общего образования по предмету “Литература”», 72 часа.	20.03.2023– 21.04.2023, дистанционно	Обучение председателя и заместителя председателя предметной комиссии прошло успешно
7.	Получение заявок на обучение от муниципальных образований и отбор кандидатов в эксперты на основании критериев (стаж не менее 3 лет, высшая категория, участие в мероприятиях по распространению педагогического опыта)	10.11.2022– 15.12.2022	Обучение кандидатов в эксперты ЕГЭ реализовано на высоком уровне. Экспертам был успешно освоен навык критериального оценивания развернутых ответов участников ЕГЭ по литературе Комиссия сформирована своевременно

№ п/п	Название мероприятия	Показатели (дата, формат, место проведения, категории участников)	Выводы об эффективности (или ее отсутствии), свидетельствующие о выводах факты, выводы о необходимости корректировки мероприятия, его отмены или о необходимости продолжения практики подобных мероприятий
8.	Информирование о начале обучения по программе подготовки экспертов для работы в предметной комиссии при проведении государственной итоговой аттестации по образовательным программам среднего общего образования	01.03.2023– 26.03.2023	
9.	Обучение кандидатов в эксперты ЕГЭ, включающее в том числе итоговый дистанционный тренинг по оцениванию работ на сайте ФИПИ, 30 часов	27.03.2023– 20.04.2023, очно-заочное обучение с применением дистанционных технологий	
10.	Участие председателя предметной комиссии ЕГЭ в семинаре для председателей/заместителей председателей предметных комиссий в ФИПИ г. Москва	05.04.2023, очно	Был повышен уровень профессиональной квалификации председателя предметной комиссии

## 5.2. Планируемые меры методической поддержки изучения учебных предметов в 2023-2024 уч. г. на региональном уровне

### 5.2.1. Планируемые мероприятия методической поддержки изучения учебных предметов в 2023-2024 уч.г. на региональном уровне, в том числе в ОО с аномально низкими результатами ЕГЭ 2023 г.

Таблица 2-15

№ п/п	Дата	Мероприятие	Категория участников
1.	Август	Семинар-практикум для молодых педагогов в рамках педагогического форума «Педагоги и наставники: создаём будущее вместе» на тему: «Предметное содержание учебных курсов «Русский язык»; «Литература» как средство развития метапредметных и личностных образовательных результатов: что необходимо знать молодому педагогу», МАОУ СОШ № 59 г. Калининграда	Учителя русского языка и литературы, чей педагогический стаж не превышает 3 лет

№ п/п	Дата	Мероприятие	Категория участников
2.	Сентябрь	Вебинар председателя территориальной предметной комиссии и старших экспертов по проверке развернутых ответов на ЕГЭ по литературе 2023 года «Результаты ЕГЭ по литературе. Изменения в КИМ в 2024 г.», ГАУ КО ДПО «Институт развития образования» (КОИРО), Сферум	Учителя русского языка и литературы
3.	На протяжении всего учебного года	Консультационный «Час предмета» (2 раза в месяц) для учителей, работающих в школах с низкими образовательными результатами и/или находящимися в сложных социальных условиях, Сферум	
4.		Адресная помощь учителям, работающим в школах с низкими образовательными результатами и/или находящимися в сложных социальных условиях. Выездные методические семинары (по отдельному графику)	
5.		Очные занятия в рамках курсов ПК «Реализация требований обновленных ФГОС ООО, ФГОС СОО в работе учителя» (литература), «Развитие культуры чтения и культуры речи на уроках русского языка и литературы в условиях формирования российской идентичности у обучающихся»	
6.	Март – апрель	Курсы повышения квалификации по дополнительной программе «Подготовка экспертов для работы в территориальной предметной комиссии при проведении государственной итоговой аттестации по общеобразовательным программам среднего общего образования», ГАУ КО ДПО «Институт развития образования» (КОИРО)	

### 5.2.2. Трансляция эффективных педагогических практик ОО с наиболее высокими результатами ЕГЭ 2023 г.

Таблица 2-16

№ п/п	Дата	Мероприятие
1.	Апрель – май	Цикл вебинаров «Эффективные стратегии подготовки обучающихся к выполнению заданий ЕГЭ по литературе на примере практического опыта подготовки выпускников к ГИА в ОО с высокими результатами», ГАУ КО ДПО «Институт развития образования» (КОИРО)
2.	На протяжении всего учебного года	Привлечение учителей русского языка и литературы из ОО с наиболее высокими результатами ЕГЭ 2023 г. в качестве консультантов и спикеров при проведении очных занятий в рамках обучения преподавателей на курсах ПК «Реализация требований обновленных ФГОС ООО, ФГОС СОО в работе учителя» (литература), «Развитие культуры чтения и культуры речи на уроках русского языка и литературы в условиях формирования российской идентичности у обучающихся», ГАУ КО ДПО «Институт развития образования» (КОИРО)



### 5.2.3. Планируемые корректирующие диагностические работы с учетом результатов ЕГЭ 2023 г.

При проверке практических работ, которые будут выполняться учителями русского языка и литературы в рамках обучения на курсах повышения квалификации «Реализация требований обновленных ФГОС ООО, ФГОС СОО в работе учителя» (литература) и «Развитие культуры чтения и культуры речи на уроках русского языка и литературы в условиях формирования российской идентичности у обучающихся», особое внимание необходимо уделять умению педагогов выстроить обучающее занятие таким образом, чтобы обучающиеся с разным уровнем подготовки были способны овладеть необходимыми предметными, метапредметными и личностными результатами.

СОСТАВИТЕЛИ ОТЧЕТА по учебному предмету:

**Ответственный специалист, выполнявший анализ результатов ЕГЭ по учебному предмету**

<i>Фамилия, имя, отчество</i>	<i>Место работы, должность, ученая степень, ученое звание, принадлежность специалиста (к региональным организациям развития образования, к региональным организациям повышения квалификации работников образования, к региональной ПК по учебному предмету, пр.)</i>
<i>Сытина Александра Владимировна</i>	<i>ГАУ КО ДПО «Институт развития образования», методист кафедры общего образования, помощник председателя предметной комиссии</i>

**Специалисты, привлекаемые к анализу результатов ЕГЭ по учебному предмету**

<i>Фамилия, имя, отчество</i>	<i>Место работы, должность, ученая степень, ученое звание, принадлежность специалиста (к региональным организациям развития образования, к региональным организациям повышения квалификации работников образования, к региональной ПК по учебному предмету, пр.)</i>
<i>Прокошева Юлия Николаевна</i>	<i>МАОУ СОШ №6 с УИОП г. Калининграда, учитель русского языка и литературы, старший эксперт ПК ЕГЭ по литературе</i>

**Ответственный специалист в субъекте Российской Федерации по вопросам организации проведения анализа результатов ЕГЭ по учебным предметам**

<i>Фамилия, имя, отчество</i>	<i>Место работы, должность, ученая степень, ученое звание</i>
<i>Евдокимова Людмила Анатольевна</i>	<i>Проректор по учебно-методической работе Калининградского областного института развития образования</i>