

## **МЕТОДИЧЕСКИЕ РЕКОМЕНДАЦИИ ПО ПРЕПОДАВАНИЮ ГЕОГРАФИИ**

География, одна из школьных дисциплин, на которой у школьников формируется восприятие, основанное на взаимосвязях территориальных природно-общественных систем [2]. Проблемы изучения и преподавания географии носят мотивационный характер, связанный с недооценкой значимости географического образования в повседневной жизни человека. Межпредметная функция географии имеет интеграционную составляющую в понимании современных геоэкологических, геополитических, экономических и социальных процессов [1].

Федеральные государственные образовательные стандарты общего образования определили новые требования к результатам освоения обучающимися образовательных программ современной школы. Географическое образование отражает приоритетные направления ФГОС общего образования [1].

Внедрение новой системы географического образования должно обеспечить преемственность достижений русской и советской школы преподавания географии, ликвидировать существенные недостатки проблемы и противоречия, имеющие место в настоящее время. Кратко рассмотрим результаты независимой оценки качества образования по предмету «География» в Калининградской области.

### **ЕГЭ по географии, 2021.**

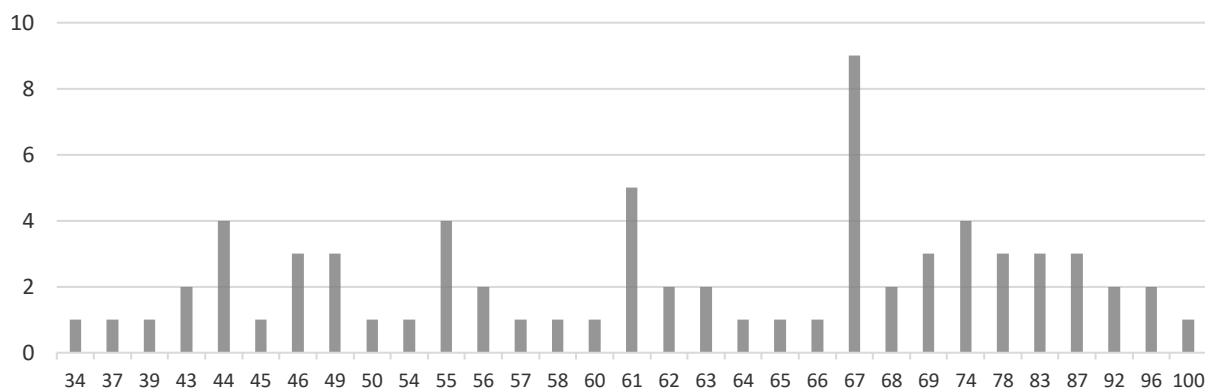
Общее количество участников ГИА-11 по географии в 2021 году незначительно увеличилось в сравнении с предыдущими годами (на 8 человек), наблюдается незначительный спад в процентном соотношении от общего числа участников (1,41 % в этом году против 1,53 % в 2020 году). Небольшое количество участников экзамена по географии связано со снижением спроса на абитуриентов классическими региональными вузами и уменьшением количества специальностей географической направленности в Калининградской области.

Наблюдается некоторая ротация выпускников между группами различных видов образовательных организаций. Несмотря на то, что самой многочисленной группой выпускников, сдающих ЕГЭ по географии, являются выпускники 11-ых классов СОШ, незначительно уменьшается количество выпускников лицеев и гимназий.

В АТЕ с малой численностью населения в целом уменьшается количество сдающих ЕГЭ по географии (закономерности в числе сдающих ЕГЭ по географии в отдельных АТЕ

выявить нельзя – в отдельных увеличилось, в отдельных уменьшилось). 46,5 % от общего числа участников ЕГЭ по географии в Калининградском регионе представляют образовательные организации городского округа «Город Калининград».

В 2021 году по сравнению с результатами прошлого года в Калининградской области на 10,6% уменьшилось количество участников ЕГЭ по географии, которые справились с выполнением экзаменационного испытания в диапазоне 61-80 тестовых баллов, и составило 46,5% (Рис.1).



*Рис.1 Диаграмма распределения тестовых баллов по предмету в 2021 году, чел.*

Как видно из представленной диаграммы большинство выпускников региона набрали 67 тестовых баллов (9 человек, 12,2%). Не достиг результативности, отвечающей удовлетворительному результату 1 человек (1, 41%).

В этом году 14,1% выпускников Калининградской области показали хорошие результаты, выполнили экзаменационную работу в диапазоне от 81-99 баллов, что выше показателя прошлого года на 13,94%. При этом высокобалльников с результатами выше 95 баллов – 4,1%. Один выпускник выполнил экзаменационную работу по географии на 100 %. Проведенный сравнительный анализ основных результатов сдачи ЕГЭ по географии в Калининградской области позволяет сделать некоторые выводы:

- в 2020 году наблюдается значительное увеличение числа участников экзамена, получивших более 81 балла, при одновременном ухудшении результатов всех остальных критериев: доля участников, набравших от 61 до 80 баллов, незначительно увеличилась, доля участников, получивших меньше минимального балла;
- Выпускники 2019, 2021 года выполнил ЕГЭ по географии на 100 баллов. Самую низкую результативность выполнения экзаменационной работы показали выпускники прошлых лет в 2019 и 2021 годах;

- наблюдается снижение среднего тестового балла. В 2021 году, в сравнении с 2020 годом значение среднего тестового балла уменьшилось на 3,5 балла, в 2020 году наблюдалось увеличение на 7,8 баллов;

- анализ статистических данных результатов ГИА-11 в 2021 году, несмотря на некоторое ухудшение показателей обусловленных объективными причинами – пандемия, свидетельствует о достаточно хорошем уровне подготовки обучающихся к ЕГЭ по географии в регионе.

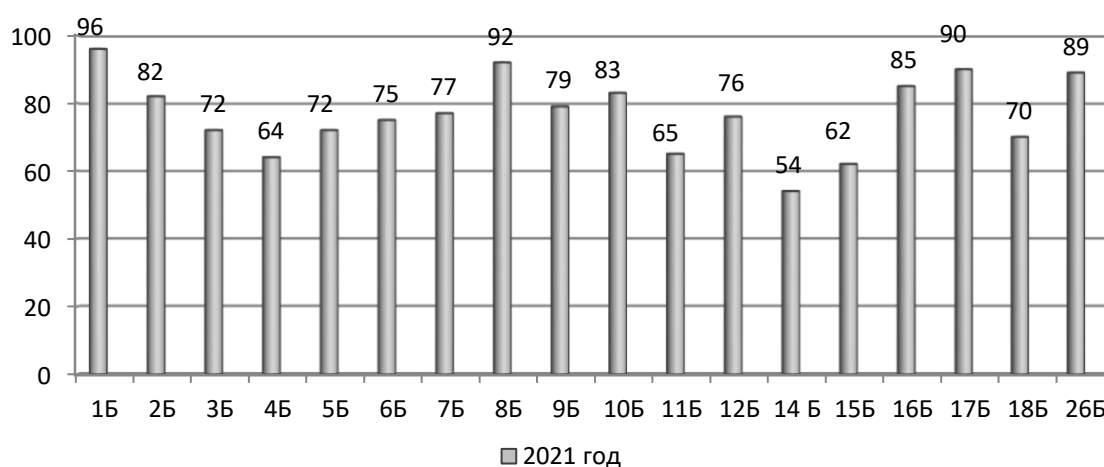
Кроме того, в текущем учебном году можно выделить ряд причин, повлиявших на результативность экзамена:

- переход образовательных организаций региона на дистанционное обучение в связи с пандемией коронавируса весной 2020 года;

- обучение в условиях пандемии в текущем учебном году (пропуски по болезни учителей и учеников);

невозможность некоторых выпускников качественно подготовиться к ЕГЭ

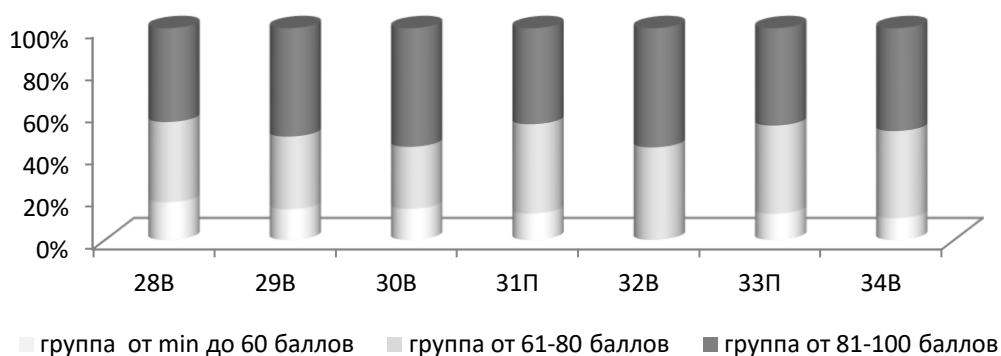
самостоятельно в дистанционном формате из-за отсутствия технических возможностей.



*Рис. 2. Средние показатели выполнения заданий базового уровня 2021 году*

По средним показателям выполнения заданий базового уровня видно, что наибольшее затруднение участников ЕГЭ по географии в 2021 году вызывают заданий: 4, 11, 14, 15; Наибольшие успехи выпускники продемонстрировали в заданиях, базового уровня сложности: 1, 8, 16, 17, 26.

Выпускники с низкими результатами освоения предмета справились с заданиями 2 части ЕГЭ по географии в диапазоне от 40,2– 63,0% (Рис. 3).



*Рис. 3. Качество выполнения заданий высокого и повышенного уровня сложности, 2 части ЕГЭ, 2021 год*

Анализ результатов ЕГЭ по географии 2021 г. показал, что большинство выпускников овладели базовыми знаниями содержания географического образования, предусмотренным образовательным стандартом. Общий средний балл по стобалльной шкале ГИА -11 в форме ЕГЭ по географии в Калининградской области незначительно ниже предыдущего года - 63,7. В целом можно считать достаточным усвоение тем разделов «Природа Земли и человек», «Источники географической информации», «Население мира», «Мировое хозяйство». Наиболее успешно выпускники справились с заданиями **базового уровня** по темам «Атмосфера. Гидросфера», «Географические модели. Географическая карта, план местности», «Погода и климат. Распределение влаги на Земле», где выпускники продемонстрировали приобретенные знания и умения в практической деятельности и повседневной жизни, умение чтения карт различного содержания. Успешно справились с экзаменационными заданиями на знание и понимание тем «Литосфера. Рельеф земной поверхности. Мировой океан и его части. Воды суши, особенности природы материков и океанов», «Географические особенности размещения населения. Неравномерность размещения населения земного шара, России. Основная полоса расселения».

С выполнением разновидностей заданий, с кратким ответом **повышенного уровня** части I, справилось от 47 до 69% выпускников текущего года, от 44% до 94% 2020 года. Наиболее успешными были выпускники в выполнении заданий по следующим темам: «Часовые зоны», на умение работать с географическими моделями, планом местности, географической картой, оценивать ресурсобеспеченности отдельных стран и регионов мира, Самый высокий процент выполнения в 2021 году в заданиях **высокого уровня сложности** по линии 34 - 63% по теме «Направление и типы миграции». Выпускники продемонстрировали умение находить в разных источниках и анализировать информацию, необходимую для изучения географических объектов и явлений. Данные темы хорошо усвоены на всех уровнях сложности.

Ниже уровня освоения (65%) выполнены задания **базового уровня сложности** линии 4, затруднения у категорий выпускников с низкими результатами вызвало задание на понимание географических явлений и процессов в геосферах, взаимосвязи между ними, их изменение в результате деятельности человека - 48,1%. Нельзя считать достаточным усвоение знаний, проверяемых в задании линии 15 по определению географических объектов и явлений по существенным признакам. Категория выпускников с низкими тестовыми баллами справилась на 46,2%, категория выпускников со средними показателями на 65,2%. На уровне уровня освоения выполнены задания линии 11. У категории учеников с низкими и средними результатами выполнили данное задание раздела «Регионы и страны мира» на 51,9%. Участники экзамена калининградского региона продемонстрировали низкий уровень знания и понимания особенностей природно-ресурсного потенциала, населения, хозяйства, культуры крупных стран мира, не справились с требованиями к уровню подготовки выпускников на знание и понимание специфики отдельных стран и регионов, их различия по уровню социально-экономического развития, специализации в системе международного географического разделения труда. Наибольшие затруднения у участников экзаменационного испытания по географии в этом году вызвало задание базового уровня сложности линии 14 раздела «География России». Оно выполнено ниже уровня освоения – 54%. Группа участников с низким уровнем выполнения справилась с заданием на 40,3%, группа со средними результатами на 53,1%. Выпускники региона продемонстрировали частичные знания и понимания особенностей географического положения России, природы, населения, хозяйства, истории развития крупных географических регионов. Традиционно сложным заданием для выпускников, является задание **повышенного уровня** сложности с развернутым ответом линии 32 раздела «Форма, размеры, движение Земли» средний показатель этого года понизился до 42,2 %. Выпускники с низкими образовательными результатами не справились с выполнением данного задания, либо не приступали к выполнению. Недостаточно сформированы у выпускников с низкими результатами знания по теме «Хозяйство России» по темам «География отраслей промышленности России. География сельского хозяйства. География важнейших видов транспорта» заданий линии 13. Затруднение у всех категорий участников ЕГЭ по географии в 2021 году вызывали задания **высокого уровня** сложности: 29, 30 раздела "Природа Земли и человек", не все выпускники выпускника смогли объяснить существенные признаки географических объектов и явлений, объяснять демографическую ситуацию отдельных стран и регионов мира, уровни урбанизации и территориальной концентрации населения и производства, степень природных и антропогенных, техногенных изменений отдельных территорий.

В сравнении с прошлыми годами можно отметить следующие изменения в качестве выполнения заданий разного уровня сложности. Прослеживается положительная динамика показателей качества выполнения заданий с развернутым типом ответов в заданиях **высокого уровня сложности** линий: 28 (составление профиля местности), 32 (на понимание географических следствий движения Земли). Является важным научить школьника использовать приобретенные знания и умения в практической деятельности и повседневной жизни, а в частности уметь выявлять и объяснять разнообразные явления (текущие события и ситуации) в окружающей среде на основе их географической и геоэкологической экспертизы. Стабильные результаты наблюдаются в выполнении заданий линий 31, 33, 34 по работе со статистическим материалом. Анализ результатов части 2 показал, экзаменуемые в целом, освоили материал высокого и повышенного уровня сложности. Наблюдается положительная динамика показателей выполнения заданий **базового уровня** сложности линий: 1 – 96% (88,00 % в 2020 году), 26 – 89% (94,00 % в 2020 году) по теме «Географические модели. Географическая карта, план местности», линии 10 – 83% (74,00 % в 2020 году) по проверяемым элементам содержания: структура занятости населения, отраслевая структура хозяйства раздела "Мировое хозяйство", где выпускники продемонстрировали приобретенные знания и умения в практической деятельности и повседневной жизни, умение чтения карт различного содержания и различных источников географической информации.

Можно сделать некоторые выводы о связи динамики результатов проведения ЕГЭ с использованием рекомендаций для системы образования Калининградской области, включенных в статистико-аналитический отчет результатов ЕГЭ в 2020 году:

- включение в содержание географического образования практической деятельности школьников: экскурсии, экспедиции, походы, полевые практики, музейной педагогики позволило незначительно улучшить результат выполнения заданий по темам «Географическая карта. План местности». В 2020-2021 учебном году походы, экспедиции, экскурсии совершались небольшими группами в условиях сложной эпидемиологической обстановки в регионе.
- Увеличилось количество школьников вовлеченных в учебно - исследовательскую деятельность совместно со специалистами региональных вузов, это отразилось на профориентации, увеличилось количество поступающих выпускников в региональные вузы направления географической направленности.

В дорожную карту 2020 года были включены мероприятия, которые внесли вклад в положительную динамику результатов ЕГЭ этого года.

- Региональный интернет проект «Наш экзамен» способствует самостоятельной подготовке выпускников к заданиям повышенного и высокого уровней сложности, помогает учителям

географии в подготовке учеников к экзамену в условиях пандемии. Выпускники 2021 года в целом справились с выполнением экзаменационного испытания по географии 2021 года.

– На курсах повышения квалификации учителей географии проводилось знакомство с новыми направлениями развития региональной географии, расширение сотрудничества с различными общественными организациями, вузами. Осуществлялось оказание методической адресной помощи учителям в изучении содержания наиболее сложных тем школьного курса посредством участия в мероприятиях КОИРО, БФУ им. И. Канта, РУДН, регионального отделения Русского географического общества, Калининградской региональной ассоциации учителей географии.

– Цикл семинаров по разбору типичных ошибок ЕГЭ прошлых лет, подготовке экспертов способствовал более качественной подготовке к ЕГЭ текущего года.

– Семинары по согласованности подходов к оцениванию развернутых ответов участников ЕГЭ для экспертов и консультации председателя способствовали более качественной проверке экзаменационных работ выпускников этого года.

1) Важно участие учителей региона в мероприятиях Российской ассоциации учителей географии, Русского географического общества, Калининградской региональной ассоциации учителей географии: предметных олимпиадах; региональных, всероссийских, международных проектах; распространение педагогического опыта.

Анализ результатов проведения ЕГЭ по географии 2021 года позволяет сформулировать ряд рекомендаций для дальнейшего совершенствования методики обучения географии.

**Рекомендации по совершенствованию организации и методики преподавания предмета в субъекте Российской Федерации на основе выявленных типичных затруднений и ошибок ЕГЭ по географии**

**Рекомендации по совершенствованию преподавания учебного предмета всем обучающимся.** С целью повышения уровня школьного географического образования рекомендуется предусмотреть при организации учебного процесса повторение и обобщение материала, на заключительном этапе географического образования по разделам: «Природы Земли и человек», «География России», «Регионы и страны мира», «Природопользование и геоэкология», «Население мира».

Является важным включение в содержание географического образования практической деятельности школьников: экскурсии, экспедиции, походы, полевые практики, музейную педагогику; основы проектной деятельности, прогнозирования и моделирования.

Учитывая типичные ошибки выпускников, следует обратить внимание на закрепление со школьниками материала: особенности отраслевой и территориальной структуры хозяйства

России, факторы размещения производства, рациональное и нерациональное природопользование, географические оболочки Земли.

В учебном процессе следует уделять внимание формированию предметной компетенции: картографической, исследовательской, здоровьесберегающей, охране природы и рациональному природопользованию. Необходимо формировать умение аналитической деятельности: причинно-следственные связи в природе, влияние деятельности человека на окружающую среду, демографическая политика, международные экономические отношения, геополитика; формированию умений извлекать информацию из различных источников географической информации (графиков, рисунков, схем, таблиц); заинтересованности в получении дополнительной информации из литературы различных жанров и различных источников.

**Рекомендации по организации дифференцированного обучения школьников с разными уровнями предметной подготовки.** На начальном этапе подготовки участников ЕГЭ 2021 года в начале учебного года определить количество будущих участников ГИА - 11, оценить их уровень подготовки к экзамену. Проведение планомерного мониторинга знаний, умений, навыков по географии будущих участников экзамена. Определить форму дополнительных занятий с выпускниками: элективный курс, модуль внеурочной деятельности, консультации, кружковая работа, индивидуальная работа, дистанционное обучение.

Необходимо проведение профессиональной ориентации учащихся в сотрудничестве с вузами по специальности география и общественными организациями региона: проектно-исследовательская деятельность; поддержка олимпиадного движения по географии, экологии, экономике; работа с одарёнными детьми и талантливой молодёжью. Особое внимание при подготовке к ЕГЭ уделить выпускникам с низкими образовательными результатами.

**Рекомендации по темам для обсуждения на методических объединениях учителей-предметников, возможные направления повышения квалификации.** Планируется обсуждение на методических объединениях учителей географии актуальной темы «Дистанционное обучение географии», «Преподавание географии в школах региона в контексте оценочных процедур ВПР», «НИКО по географии».

Проведение серии семинаров - практикумов по направлениям, связанным с подготовкой к ГИА – 9 обучающихся с низкой мотивацией в изучении географии; функционирование дистанционной подготовки к ЕГЭ по географии в рамках регионального проекта «Наш экзамен».

Географической общественности рекомендуется активнее сотрудничать с математиками по направлению «Практическая математика», «Источники географических знаний»,



биологами по направлению «Экология и природопользование», физиками по направлению «Астрономия», «Природа Земли и человек».

В условиях модернизации образования РФ в основной и средней общеобразовательной школе с целью совершенствования профессиональной компетентности педагогов, учителя должны быть ознакомлены с современной государственной политикой в сфере образования; новыми подходами к преподаванию географии в условиях обновления содержания и технологий обучения, позволяющими реализовать федеральные государственные стандарты общего образования нового поколения, использовать учебно-методические комплексы в соответствии с реализацией новой Концепции школьного географического образования.

Учителям географии необходимо повышать квалификацию, самосовершенствоваться, входить в профессиональные сообщества, сотрудничать с различными общественными организациями, вузами, участвовать в семинарах, конференциях, форумах знакомиться с современными направлениями развития региональной географии Калининградской области.

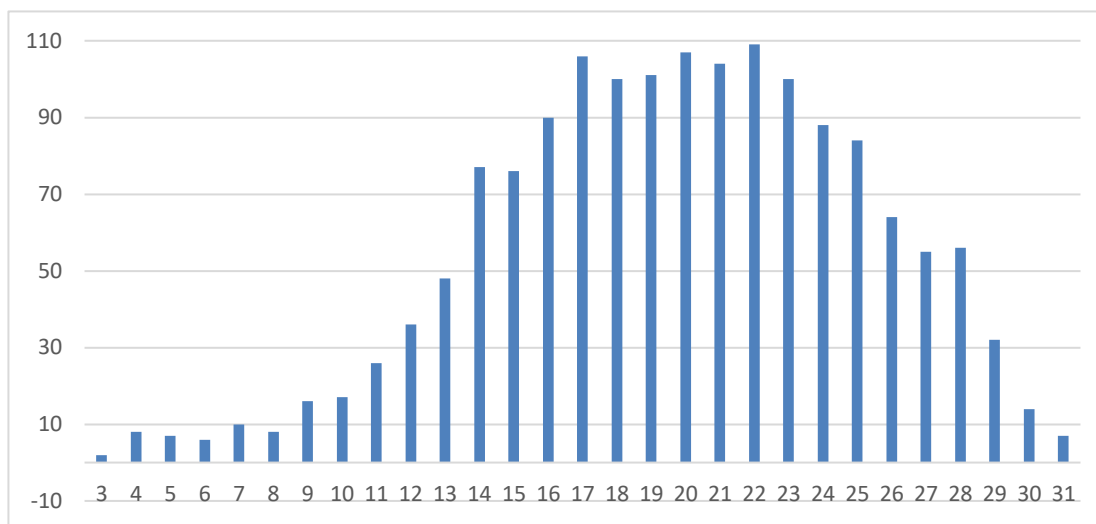
С целью улучшения качества организации и повышения квалификации учителей географии, планируется оказание учителям методической адресной помощи в изучении содержания наиболее сложных тем школьного курса: «Следствия движения Земли», «Природопользование и геоэкология» «Мировое хозяйство»; распространение педагогического опыта; вовлечение учителей географии в предметные олимпиады; региональные, всероссийские, международные проекты.

Планируется увеличение количества учителей региона в составе Калининградской региональной ассоциации учителей географии - отделения Российской ассоциации учителей географии с 50 до 70 человек.

### **Контрольная работа по материалам ОГЭ по географии, 2021**

В 2021 году количество участников контрольной работы по географии составило **1554** человека. Уменьшение количества участников связано с выбором выпускниками одного предмета по выбору из-за сложной эпидемиологической ситуации. Большее количество участников составляют выпускники средних образовательных школ – 82,84 %, выпускники лицеев и гимназий Калининградской области – 10,81 %.

Распределение первичных баллов участников контрольной работы по материалам ОГЭ по предмету география представлены в рисунке 3.



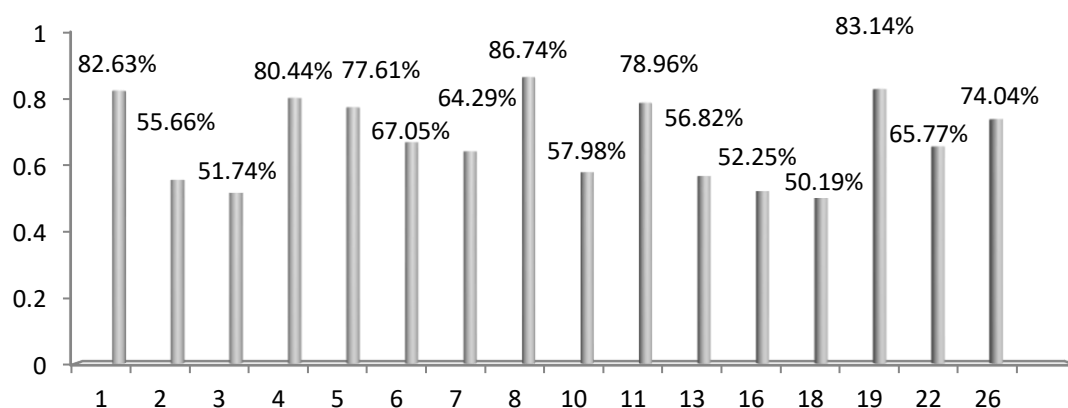
*Рис.3 Диаграмма распределения первичных баллов участников контрольной работы по материалам ОГЭ по географии в 2021 году*

Большинство участников справились с выполнением контрольной работы в диапазоне от 16 до 25 первичных баллов. 7 человек – 0,45% выполнили контрольную работу на максимальный балл, на 20 первичных баллов справились с данным заданием 6,8%, на 22 балла 7,01% выпускников девятых классов.

В 2021 году по сравнению с 2019 годом на 1,08 % уменьшилось количество участников, выполнивших контрольную работу по материалам ОГЭ по географии на «4» балла (43,18%), на 11, 28% увеличилось количество участников на «5» баллов, 27,06% участников экзаменационного испытания справились с экзаменационным испытанием на «3» балла. Не справились с экзаменационным испытанием по географии в 2021 году – 0,13% (1,61 % в 2019 г.). Средний балл контрольной работы по материалам ОГЭ по географии в 2021 году составил 3,68 (3,79 в 2019 г.).

Наибольшие показатели доли выпускников, которые не преодолели минимальный порог выполнения контрольной работы по географии от общего количества участников в муниципалитете, составили городские округа: ГО «Город Калининград» – 2,57% (40 чел.) (2,70% в 2019 г.), Нестеровский – 0,83% (13 чел.); Багратионовский – 1,54% (24 чел.) (3,42% в 2019 г.). Лидеры по доле выпускников с отметкой «5» городские округа: Гурьевский – 2,12%; Зеленоградский – 1,41%; Черняховский – 0,96%; Озерский – 0,57%; город Калининград – 5,79% (21,34% в 2019 г.).

Диапазон выполнения заданий базового уровня сложности в 2021 году в нашем регионе составляет от 51,74 до 86,74 (от 52,95 до 89,29 в 2019 году) (Рис.4).



*Рис. 4. Средние показатели выполнения заданий с выбором одного правильного ответа (базового уровня) в 2021 году, %*

Благодаря сокращению количества УМК по географии, в регионе происходит постепенный переход на новые современные УМК, с использованием качественного картографического материала. Учителя региона отмечают, что новые УМК, входящие в ФПУ способствуют расширению практико-ориентированного подхода на уроках географии и привлечению к проектной деятельности на внеурочных занятиях.

Анализ результатов контрольной работы по материалам ОГЭ по географии показал, что большинство выпускников овладели базовыми знаниями содержания географического образования, предусмотренными стандартом. Общий средний балл ГИА-9 по географии по пятибалльной шкале в Калининградской области составил 3,68 (3,79 в 2019 году). В свете внедрения новой Концепции развития географического образования, полученные в процессе освоения школьниками предметного географического содержания знания и виды деятельности должны стать основой для достижения предметных, метапредметных и личностных результатов каждого ученика.

Наиболее успешно в 2019 и 2018 г.г. выпускники 9-х классов нашего региона справились с заданиями **базового уровня** по темам раздела «Природа Земли и человек», «Население России», «Хозяйство России», продемонстрировав приобретенные знания и умения (чтение карт различного содержания; анализ информации, необходимой для изучения географических объектов и явлений разных территорий Земли). Успешно выполнили задания с кратким ответом повышенного уровня части 1 от 51,5% до 78,5% (52,95% до 89,29% в 2019 году) выпускников, участвовавших в ОГЭ по географии в 2021 году.

Наиболее успешными были выпускники и в выполнении заданий **повышенного уровня** по чтению карт различного содержания, разделению и сравнению информации по разным источникам. Высокий процент выполнения на максимальные баллы в заданиях по линии 9 – 78,5% (77,66% в 2019 г.) по теме «Источники географической информации»,

требующие умения решать практические задачи по определению качества окружающей среды, её использованию.

2) К типичным ошибкам выпускников девятых классов можно отнести невнимательное прочтение текста задания, неправильное оформление бланков ответов, излишнюю спешку, отсутствие школьных атласов при подготовке к экзамену, отсутствие линейки на экзамене. Значительно ниже уровня освоения выполнены задания **базового уровня** линии 16, направленные на умение решать практические задачи по определению качества окружающей среды, её использованию.

Вызвало затруднение у выпускников всех групп слабых и неуспевающих выпускников 2021 года задание линии 28 и 29, с проверяемыми элементами содержания по различным темам: «Земная кора и литосфера: состав, строение и развитие», «Гидросфера, ее состав. Мировой океан. Поверхностные и подземные воды суши. Ледники», «Атмосфера», «Биосфера, её взаимосвязи с другими геосферами», «Географическая оболочка Земли». Данная группа выпускников не смогла объяснить существенные признаки географических объектов и явлений, продемонстрировать знания и понимания природных и антропогенных причин возникновения геоэкологических проблем.

Анализ результатов контрольной работы по материалам ОГЭ 2021 года показал, что выпускники девятых классов в целом (средние показатели) освоили материал базового, высокого и повышенного уровней сложности. Выпускники этого года продемонстрировали умение работать с картографическим материалом, географическими моделями, планом местности. Значительная доля выпускников 2021, 2019 годов испытывает затруднения при работе с различными источниками информации (чтение графиков, статистических таблиц, картосхем). У группы слабых выпускников не сформированы надпредметные умения и навыки, например, выполнение математических вычислений. Незначительно снизился показатель качества на задание базового уровня по определению географических координат, появилось затруднение в решении задания с географической номенклатурой, геоэкологией и природопользованием.

3) Существенные содержательные изменения КИМ, использовавшихся в регионе в 2021 году отсутствуют. В сравнении с прошлым годом улучшился результат выполнения заданий линии 25 – 59,01% (52, 82% в 2019 г., 42, 14 8% в 2018 г.) на специфику географического положения и административно-территориального устройства Российской Федерации, особенностей её природы, населения, основных отраслей хозяйства, природно-хозяйственных зон и районов. Повысились показатели выполнения заданий раздела «Источники географической информации», от участников экзамена требуются

умения чтения карт различного содержания, знание и понимание основных параметров и элементов плана местности (масштаб, условные знаки, способы картографического изображения, градусная сеть). Выпускники продемонстрировали умение, требующее решения практических задач по определению качества окружающей среды, её использованию.

4) К вероятным причинам затруднений и типичных ошибок обучающихся Калининградской области можно отнести некачественное проведение, или отсутствие практических работ на уроках географии и внеурочной деятельности. На которых должны систематически отрабатываться учебные действия: владение научными географическими понятиями; наблюдение и исследование местности; умение пользоваться географической картой и современными геоинформационными технологиями; анализировать информацию, классифицировать и группировать её: учиться делать выводы и умозаключения, составлять характеристики и сравнивать. Необходимо планомерное формирование у обучающихся географии умения использовать географические знания и навыки в повседневной жизни для объяснения, оценки и прогнозирования природных, социально-экономических, экологических процессов, адаптации к условиям окружающей среды и обеспечения безопасности жизнедеятельности. Важна экологическая грамотность в поведении в окружающей среде. Актуальна работа с мотивированными школьниками (подготовка к олимпиадам, конференциям, конкурсам). Региональная география способна помочь проведению полевых практикумов на природе, реализовать стратегию устойчивого развития. Тематические экскурсии в ООПТ, на предприятия региона, музейная педагогика, учебная проектно-исследовательская деятельность помогут мотивировать к изучению география.

В период пандемии следует уделить особое внимание дистанционным формам обучения по предмету с использованием ГИС технологий, проектного метода. Важно участие учителей региона в мероприятиях Российской ассоциации учителей географии, Русского географического общества, Калининградской региональной ассоциации учителей географии: предметных олимпиадах; региональных, всероссийских, международных проектах; распространение педагогического опыта.

**Рекомендации для учителей по совершенствованию организации и методики преподавания учебного предмета по результатам контрольной работы по материала ОГЭ**

Рекомендуется предусмотреть при организации учебного процесса повторение и обобщение материала, изученного в основной школе по содержательным разделам: «Источники географической информации», «География России», «Материки, океаны, народы и страны», «Природа Земли и человек», «Природопользование и геоэкология».

В учебном процессе следует уделять больше внимания формированию предметной картографической компетенции. Учитывая типичные традиционные ошибки выпускников девятых классов, следует обратить пристальное внимание на закрепление со школьниками следующего материала: задания на знание факторов размещения производства, представление о рациональном и нерациональном природопользовании, знание географической номенклатуры и определение географической грамотности учащихся, об особенностях отраслевой и территориальной структуры хозяйства России.

Особое внимание следует уделять группе неуспевающих и слабых выпускников для усиления практической направленности обучения в отработке решения стандартных заданий до приобретения устойчивого навыка их решения. Совместно с учителями математики необходимо систематически обращаться к таким темам, как проценты, дроби, графики линейных функций, решение задач практической математики, работа со статистическим материалом.

В рамках внедрения новой Концепции развития школьного географического образования, реализации компетентностно–деятельностного подхода важно научить школьника основам проектной деятельности, моделированию и прогнозированию. Необходимо включать в содержание географического образования практическую деятельность в области региональной географии: экскурсии, экспедиции, походы, полевые практики, музейную педагогику, встречи с писателями, представителями науки. Необходимо уделять особое внимание формированию умений аналитической деятельности: причинно-следственные связи в природе, влияние деятельности человека на окружающую среду, демографическая политика.

Усиление личностной ориентации, решение задач компетентностного подхода способствует обновлению содержания практической составляющей обучения и условий эффективной реализации нового содержания.

Учителям географии необходимо самосовершенствоваться, повышать свою квалификацию, знакомиться с новыми направлениями развития региональной географии, сотрудничать с различными общественными организациями, вузами, участвовать в семинарах и конференциях. Планируется оказание методической адресной помощи учителям в изучении содержания наиболее сложных тем школьного курса посредством

участия в мероприятиях КОИРО, БФУ им. И. Канта, РУДН, Русского географического общества, Калининградской региональной ассоциации учителей географии.

С целью улучшения качества организации и повышения квалификации учителей географии, планируется оказание учителям методической адресной помощи в изучении содержания наиболее сложных тем школьного курса: «Следствия движения Земли», «Природопользование и геоэкология» «Мировое хозяйство»; распространение педагогического опыта; вовлечение учителей географии в предметные олимпиады; региональные, всероссийские, международные проекты.

В регионе происходит постепенный переход на новые современные УМК и сокращение количества УМК с использованием качественного картографического материала. Новые УМК, входящие в ФПУ способствуют расширению практико-ориентированного подхода на уроках географии и привлечению к проектной деятельности на внеурочных занятиях.

**Рекомендации по совершенствованию преподавания учебного предмета для всех обучающихся.** С целью повышения уровня школьного географического образования рекомендуется предусмотреть при организации учебного процесса повторение и обобщение материала, на заключительном этапе географического образования по разделам: «География России», «Природы Земли и человек», «Природопользование и геоэкология».

В учебном процессе следует уделять внимание формированию предметной компетенции: картографической, исследовательской, здоровьесберегающей, охране природы и рациональному природопользованию. Необходимо формировать умение аналитической деятельности: причинно-следственные связи в природе, влияние деятельности человека на окружающую среду, демографическая политика, международные экономические отношения, геополитика; формированию умений извлекать информацию из различных источников географической информации (графиков, рисунков, схем, таблиц); заинтересованности в получении дополнительной информации из литературы различных жанров и различных источников.

Является важным включение в содержание географического образования практической деятельности школьников: экскурсии, экспедиции, походы, полевые практики, музейную педагогику; основы проектной деятельности, прогнозирования и моделирования.

Учитывая типичные ошибки выпускников, следует обратить внимание на закрепление со школьниками материала: особенности отраслевой и территориальной

структуры хозяйства России, факторы размещения производства, рациональное и нерациональное природопользование, географические оболочки Земли.

**Рекомендации по организации дифференцированного обучения школьников с разным уровнем предметной подготовки.** На начальном этапе подготовки участников экзамена в начале учебного года определить количество будущих участников ГИА - 9, оценить их уровень подготовки к экзамену. Проведение планомерного мониторинга знаний, умений, навыков по географии будущих участников экзамена. Определить форму дополнительных занятий с выпускниками: элективный курс, модуль внеурочной деятельности, консультации, кружковая работа, индивидуальная работа, дистанционное обучение.

Необходимо проведение профессиональной ориентации учащихся в сотрудничестве с вузами по специальности география и общественными организациями региона: проектно-исследовательская деятельность; поддержка олимпиадного движения по географии, экологии, экономике; работа с одарёнными детьми и талантливой молодёжью. Особое внимание при подготовке к ГИА-9 уделить выпускникам с низкими образовательными результатами.

#### **ВПР по географии.**

*Наиболее хорошо учащиеся 10 класса продемонстрировали следующие знания и умения:*

- Умения ориентироваться в источниках географической информации, выявлять взаимодополняющую географическую информацию. Умение различать изученные географические объекты; компетенции использования территориального подхода как основы географического мышления, владение понятийным аппаратом географии. Умения ориентироваться в источниках географической информации, выявлять взаимодополняющую географическую информацию.
- Умение на понимание географической особенности отраслевой и территориальной структуры мирового хозяйства, размещения его основных отраслей по теме «Мировое хозяйство»
- Умения ориентироваться в источниках географической информации: находить и извлекать необходимую информацию; определять и сравнивать качественные и количественные показатели, характеризующие географические объекты, процессы и явления. Способность использовать знания о населении и взаимосвязях между изученными демографическими процессами и явлениями для решения различных учебных и практико-

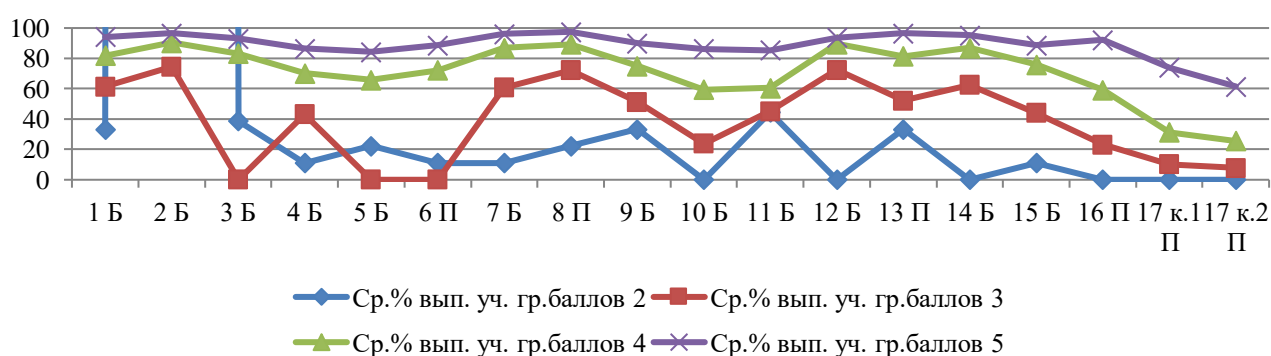


ориентированных задач, а также различать (распознавать) демографические процессы и явления, характеризующие демографическую ситуацию в России и отдельных регионах.

- Умения создавать, применять и преобразовывать знаки и символы, модели и схемы для решения учебных и познавательных задач.
- Умения определять понятия, создавать обобщения, устанавливать аналогии, классифицировать. Умения устанавливать причинно-следственные связи, строить логическое рассуждение. Смысловое чтение. Умение применять географическое мышление в познавательной, коммуникативной и социальной практике. Первичные компетенции использования территориального подхода как основы географического мышления, владение понятийным аппаратом географии.

***Низкие результаты учащихся 10 классов по формированию следующих знаний и умений:***

- Умение использовать знания и умения в практической деятельности и повседневной жизни для объяснения и оценки разных территорий с точки зрения взаимосвязи природных, социально-экономических, техногенных объектов и процессов с проверяемыми элементами содержания «Рациональное и нерациональное природопользование. Особенности воздействия на окружающую среду различных сфер и отраслей хозяйства».
- Умение оценивать характер и особенности взаимодействия деятельности человека и компонентов природы в разных географических условиях; приводить примеры взаимодействия природы и общества в пределах отдельных территорий; давать характеристику компонентов природы своего региона.



*Рис. 5. Средний процент выполнения заданий ВПР в 11 классах группами учащихся*

***Наиболее хорошо учащиеся 11 классов продемонстрировали следующие знания и умения (рис.5):***

- Умение на понимание географической особенности отраслевой и территориальной структуры мирового хозяйства, размещения его основных отраслей по теме «Мировое хозяйство»

- Умения ориентироваться в источниках географической информации: находить и извлекать необходимую информацию; определять и сравнивать качественные и количественные показатели, характеризующие географические объекты, процессы и явления. Способность использовать знания о населении и взаимосвязях между изученными демографическими процессами и явлениями для решения различных учебных и практико-ориентированных задач, а также различать (распознавать) демографические процессы и явления, характеризующие демографическую ситуацию в России и отдельных регионах.

- Умения ориентироваться в источниках географической информации, выявлять взаимодополняющую географическую информацию. Умение различать изученные географические объекты; компетенции использования территориального подхода как основы географического мышления, владение понятийным аппаратом географии. Умения ориентироваться в источниках географической информации, выявлять взаимодополняющую географическую информацию.

- Умения определять понятия, создавать обобщения, устанавливать аналогии, классифицировать. Умения устанавливать причинно-следственные связи, строить логическое рассуждение. Смысловое чтение. Умение применять географическое мышление в познавательной, коммуникативной и социальной практике. Первичные компетенции использования территориального подхода как основы географического мышления, владение понятийным аппаратом географии.

- Умения создавать, применять и преобразовывать знаки и символы, модели и схемы для решения учебных и познавательных задач.

***Низкие результаты учащихся 11 классов по формированию следующих знаний и умений:***

- Умение оценивать характер и особенности взаимодействия деятельности человека и компонентов природы в разных географических условиях; приводить примеры взаимодействия природы и общества в пределах отдельных территорий; давать характеристику компонентов природы своего региона.

- Умение использовать знания и умения в практической деятельности и повседневной жизни для объяснения и оценки разных территорий с точки зрения взаимосвязи природных, социально-экономических, техногенных объектов и процессов с проверяемыми элементами

содержания «Рациональное и нерациональное природопользование. Особенности воздействия на окружающую среду различных сфер и отраслей хозяйства».

### **Рекомендации для учителей, преподающих учебный предмет «География» по результатам ВПР**

Анализ результатов проведения проверочной работы по географии 2018-2021 годов позволяет сформулировать ряд рекомендаций для дальнейшего совершенствования методики обучения и подготовке к ВПР по предмету.

**5 класс.** Рекомендуется уделять особое внимание использованию на уроках «Окружающего мира» и начального курса географии различных способов анализа, передачи информации в соответствии с познавательными задачами; в том числе умение анализировать изображения. Отрабатывать у учеников навыки узнавать изученные объекты и явления живой и неживой природы; использовать знаково-символические средства для решения задач.

Рекомендуется предусмотреть при организации учебного процесса повторение и обобщение материала.

Во время уроков обращать внимание детей на историю открытия того или иного явления или объекта. Демонстрировать опыты и проводить лабораторные работы. Заострять внимание на аналогиях, причинно-следственных связях в разных учебных дисциплинах, строить связи между понятиями.

Добавлять региональный компонент во время изучения географии, проводить внеклассные мероприятия, нацеленные на изучение истории и географии родного края.

**6 класс.** На каждом уроке географии уделять внимание владению основами картографической грамотности и использования географической карты для решения разнообразных задач. Развивать навыки смыслового чтения и использования различных источников географической информации для решения учебных задач. Подбирать задания на умение устанавливать причинно-следственные связи, строить логическое рассуждение, умозаключение и делать выводы. Для решения учебных и познавательных задач отрабатывать с учениками 7 классов умение применять и преобразовывать знаки и символы, модели и схемы для решения, умение осознанно использовать речевые средства для выражения своих мыслей, а так же владение письменной речью. На практических работах особое внимание уделять навыкам использования количественных и качественных характеристик компонентов географической среды.

**7 класс.** Рекомендуется предусмотреть при организации учебного процесса повторение и обобщение материала. На уроках географии формировать у учащихся умения создавать, применять и преобразовывать знаки и символы, модели и схемы для решения

учебных задач, умение использовать источники, а так же умения ориентироваться в источниках географической информации; определять и сравнивать качественные и количественные показатели, характеризующие географические объекты, их положение в пространстве. Развивать умения различать географические процессы и явления, определяющие особенности природы и населения материков, отдельных регионов и стран; устанавливать черты сходства и различия особенностей природы и населения, материальной и духовной культуры регионов и отдельных стран.

**8 класс.** Формирование на уроках географии первичных компетенций использования территориального подхода как основы географического мышления, владение понятийным аппаратом географии, умения использовать различные источники информации. На практических работах формировать у обучающихся умения выявлять географические зависимости и закономерности, расчет количественных показателей, характеризующих географические объекты, устанавливать причинно следственные связи и строить логические рассуждения. Систематически развивать способность использовать знания о географических законах и закономерностях, а также о мировом, зональном, летнем и зимнем времени для решения практико-ориентированных задач по определению различий в пояском времени территорий в контексте реальной жизни.

Уделить внимание по оцениванию характера и особенности взаимодействия деятельности человека и компонентов природы в разных географических условиях; приводить примеры взаимодействия природы и общества в пределах отдельных территорий; давать характеристику компонентов природы своего региона. Проводить уроки географии на природе в походах и экскурсиях.

Учитывая типичные традиционные ошибки обучающихся следует обратить пристальное внимание на закрепление со школьниками следующего материала: задания на знание факторов размещения производства, представление о рациональном и нерациональном природопользовании, знание географической номенклатуры и определение географической грамотности учащихся, об особенностях отраслевой и территориальной структуры хозяйства России.

Совместно с учителями математики необходимо систематически обращаться к таким темам, как проценты, дроби, графики линейных функций, решение практических задач, работа со статистическим материалом. Особое внимание следует уделять группе неуспевающих и слабых выпускников для усиления практической направленности обучения в отработке решения стандартных заданий до приобретения устойчивого навыка их решения.

**10, 11 классы.** Особое внимание уделить изучению фактического материала по социально-экономической географии мира. Рекомендуется предусмотреть при организации учебного процесса повторение и обобщение материала социально-экономической географии России и мира, изученного в основной школе по содержательным разделам: «Источники географической информации», «География России», «Материки, океаны, народы и страны», «Природа Земли и человек», «Природопользование и геоэкология». Развивать умение у обучающихся применять географическое мышление в познавательной, коммуникативной и социальной практике. Первичные компетенции использования территориального подхода как основы географического мышления, владение понятийным аппаратом географии. Умение находить и извлекать необходимую информацию; определять и сравнивать качественные и количественные показатели, характеризующие географические объекты, процессы и явления, их положение в пространстве; представлять в различных формах географическую информацию. Уделять внимание умению осознанно использовать речевые средства в соответствии с задачей коммуникации для выражения своих мыслей; владение письменной речью.

Обучающимся участвовать в проектно-исследовательской деятельности совместно с вузами региона по темам взаимодействия природы и общества в пределах отдельных территорий, давать комплексную характеристику компонентов природы своего региона.

Необходимо включать в содержание географического образования практическую деятельность в области региональной географии: экскурсии, экспедиции, походы, полевые практики, музейную педагогику, встречи с писателями, представителями науки. Необходимо уделять особое внимание формированию умений аналитической деятельности: причинно-следственные связи в природе, влияние деятельности человека на окружающую среду, демографическая политика.

Учителям географии необходимо самосовершенствоваться, повышать свою квалификацию, знакомиться с новыми направлениями развития региональной географии, сотрудничать с различными общественными организациями, вузами, участвовать в семинарах и конференциях.

#### **Рекомендации для администрации образовательных организаций**

Работа с родительской общественностью по выявлению проблемных зон и планированию индивидуальной образовательной траектории учащихся.

результатов по учебному предмету «География».

Проведение сравнительного анализа результатов диагностической работы обучающихся с образовательными результатами по итогам учебного года.

**Рекомендации для методистов и специалистов, курирующих предметную область «География».**

Создание условий для формирования и развития умений и навыков критериального оценивания, особенно обращая внимание на молодых педагогов.

Создание и пополнение банка заданий ВПР и ОГЭ по предмету.

Анализ динамики результатов ВПР, ОГЭ, ЕГЭ;

Корректировка образовательного процесса образовательных организаций программы «500+».

**Список литературы**

1. Амвросьева, Л. В. Методические рекомендации по преподаванию общеобразовательных предметов. География / Л. В. Амвросьева // Изменение технологий и содержания обучения в соответствии с ФГОС: Сборник методических рекомендаций / сост. В. П. Вейдт. – 2017. – С. 192- 209.
2. Амвросьева, Л. В. Методические аспекты формирования универсальных учебных действий в процессе обучения географии в школе // Научно-методический электронный журнал «Калининградский вестник образования». — 2020. — № 2 (6) / июль. — С. 44-54. — URL: <https://koirojournal.ru/realises/g2020/3jul2020/kvo206/> (дата обращения: 22.08.2021).